



LES FRANÇAIS ET L'URGENCE ÉCONOMIQUE ET SOCIALE

Septembre 2011

Résultats détaillés



Sébastien FOURNIER

Contacts TNS Sofres :

Stratégies d'opinion / Politique

Carine MARCÉ / Guillaume CALINE

☎ 01 40 92 44 92 / 35 91

carine.marce@tns-sofres.com

guillaume.caline@tns-sofres.com

GCN / GVA - 17 RO 07



138 avenue Marx Dormoy
92129 Montrouge cedex
Tél.: 33 (0)1 40 92 66 66
Fax: 33 (0)1 42 53 91 16
Site Web: www.tns-sofres.com



TNS Sofres a choisi d'utiliser
du papier 100% recyclé

FICHE

TECHNIQUE

FICHE TECHNIQUE

- ❑ Sondage effectué pour : ASSOCIATION DES MAIRES
DE GRANDES VILLES DE FRANCE
- ❑ Dates de réalisation : Les 6 et 7 septembre 2011
- ❑ Enquête réalisée par téléphone auprès d'un échantillon de 980 personnes
représentatif de la population française âgée de 18 ans et plus.
- ❑ Méthode des quotas (sexe, âge, profession du chef de ménage) et
stratification par région et catégorie d'agglomération.

NOTE EXPLICATIVE

Vous trouverez dans les pages de tris croisés des résultats les symboles suivants (-,--,+,++) accolés à certains chiffres. Il s'agit de symboles exprimant la valeur des tests statistiques effectués pour mesurer la significativité des écarts à la moyenne. Ils permettent d'identifier les écarts les plus importants de la manière suivante :

++ : valeurs supérieures significatives à 95% par rapport à la moyenne de chaque colonne

+ : valeurs supérieures significatives à 90% par rapport à la moyenne de chaque colonne

-- : valeurs inférieures significatives à 95% par rapport à la moyenne de chaque colonne

- : valeurs inférieures significatives à 90% par rapport à la moyenne de chaque colonne

Jugement sur l'évolution de la situation personnelle

Question : Est-ce que vous avez l'impression que depuis quelques années les gens comme vous vivent mieux ou moins bien qu'avant ?

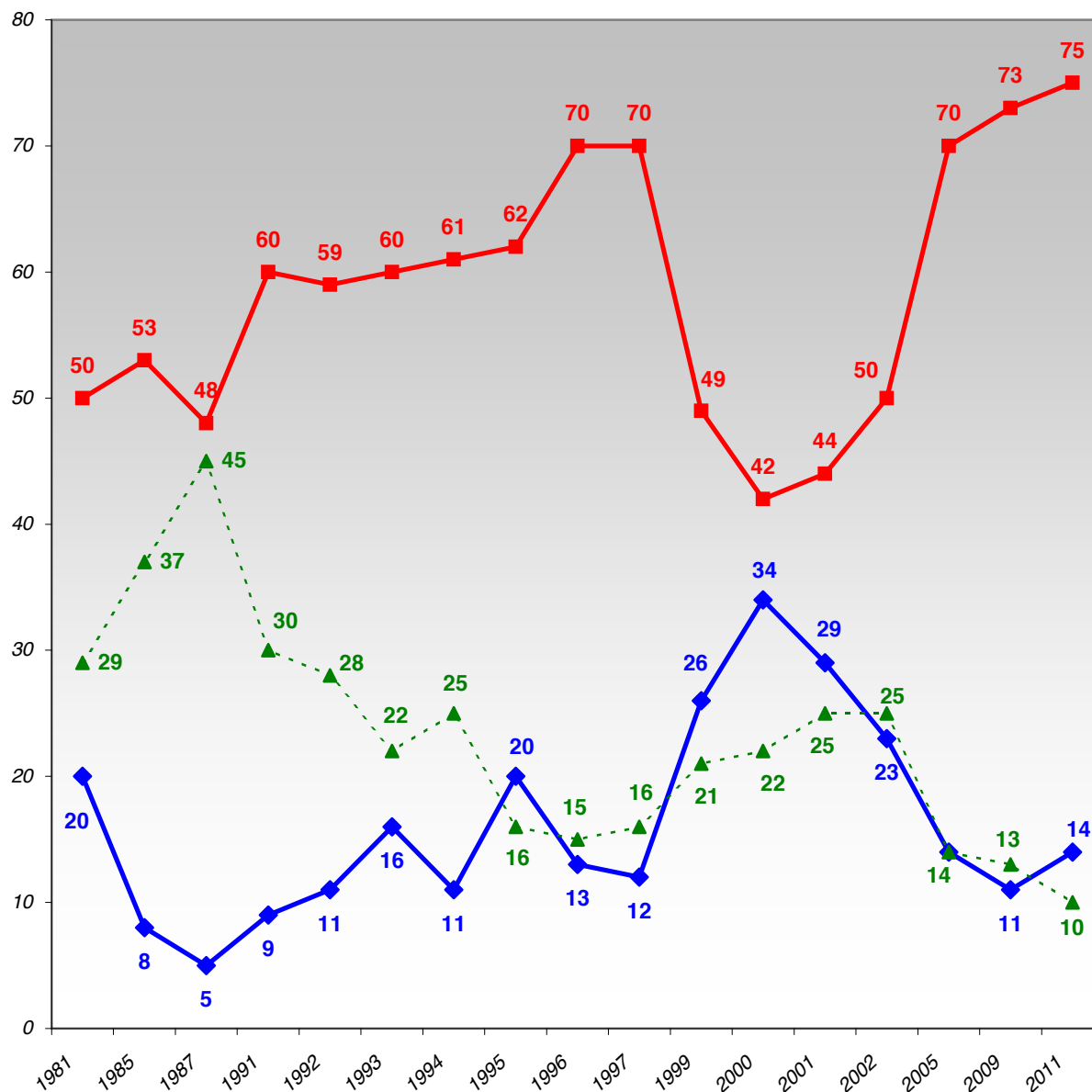
		Mieux	Moins bien	Sans changement	Sans opinion
<i>1981</i>	<i>100%</i>	20	50	29	1
<i>1985</i>	<i>100%</i>	8	53	37	2
<i>1987</i>	<i>100%</i>	5	48	45	2
<i>1991</i>	<i>100%</i>	9	60	30	1
<i>1992</i>	<i>100%</i>	11	59	28	2
<i>1993</i>	<i>100%</i>	16	60	22	2
<i>1994</i>	<i>100%</i>	11	61	25	3
<i>1995</i>	<i>100%</i>	20	62	16	2
<i>1996</i>	<i>100%</i>	13	70	15	2
<i>1997</i>	<i>100%</i>	12	70	16	2
<i>1999</i>	<i>100%</i>	26	49	21	4
<i>2000</i>	<i>100%</i>	34	42	22	2
<i>2001</i>	<i>100%</i>	29	44	25	2
<i>2002</i>	<i>100%</i>	23	50	25	2
<i>2005</i>	<i>100%</i>	14	70	14	2
<i>2009</i>	<i>100%</i>	11	73	13	3
2011	100%	14	75	10	1

Question : Est-ce que vous avez l'impression que depuis quelques années les gens comme vous vivent mieux ou moins bien qu'avant ?

<i>La valeur la plus élevée sur chaque ligne est en rouge gras</i>	Mieux	Moins bien	Sans changement	Sans opinion
TOTAL	14	75	10	1
SEXE				
– Homme	15	72	12	1
– Femme	13	77	8	2
AGE				
– 18-24 ans	17	72	9	2
– 25-34 ans	13	81	3 ⁻	3 ⁺⁺
– 35-49 ans	12	81⁺⁺	7	0
– 50-64 ans	13	76	9	2
– 65 ans et plus	16	62⁻⁻	20 ⁺⁺	2
PROFESSION DU CHEF DE MÉNAGE				
– <i>ST Actif</i>	14	78	7 ⁻	1
dont : – ST PCS +	15	73	10	2
dont : – Agriculteur, artisan, commerçant*	6	75	17	2
– Cadre	23 ⁺⁺	64⁻⁻	9	4 ⁺⁺
– Profession intermédiaire	12	79	7	2
dont : – ST PCS -	12	84⁺⁺	4 ⁻	0 ⁻
dont : – Employé	9	87⁺⁺	4 ⁻	0
– Ouvrier	13	82⁺⁺	5 ⁻	0
– <i>ST Inactif</i>	14	69⁻⁻	15 ⁺⁺	2
dont : – Retraité	16	68⁻⁻	15 ⁺⁺	1
PRÉFÉRENCE PARTISANE				
– Grande Gauche (<i>EXG, PG, PS, DVG, Verts</i>)	13	78	7 ⁻	2
dont : – Front de Gauche (<i>PC, PG</i>)	6 ⁻	90⁺⁺	3 ⁻	1
– Parti socialiste	15	77	7	1
– Europe Ecologie - Les Verts	12	75	10	3 ⁺
– MoDem*	13	74	13	0
– Grande Droite (<i>PR, NC, UMP, MPF, FN</i>)	16	67⁻⁻	16 ⁺⁺	1
dont : – Le Parti radical*	11	76	13	0
– UMP	23 ⁺⁺	57⁻⁻	18 ⁺⁺	2
– FN	4 ⁻	86⁺	8	2
– Sans préférence partisane	12	78	9	1
REVENU DU MÉNAGE				
– ST Moins de 1200 Euros	14	77	6	3 ⁺
– ST 1200 à 2300 Euros	10 ⁻	81⁺⁺	8	1
– ST 2300 Euros et plus	15	73	11	1
CATÉGORIE D'AGGLOMÉRATION				
– Rural	16	73	10	1
– 2 à 20 000 habitants	11	80	9	0
– 20 à 100 000 habitants	12	75	11	2
– Plus de 100 000 habitants	13	76	9	2
– Agglomération parisienne	15	70	12	3 ⁺⁺
TAILLE DE LA COMMUNE				
– Moins de 2000 habitants	14	75	10	1
– De 2000 à 10000 habitants	14	74	11	1
– De 10000 à 30000 habitants	12	74	12	2
– Plus de 30000 habitants	14	75	8	3 ⁺⁺
– dont : – Plus de 100000 habitants y.c. Paris, Lyon, Marseille	15	74	8	3 ⁺
– Paris, Lyon, Marseille*	20	67	10	3

(*) En raison de la faiblesse des effectifs, les résultats sont à interpréter avec prudence.

L'évolution de la situation personnelle des Français à travers les enquêtes de TNS Sofres



La crainte du chômage dans les mois à venir

Question : Pour vous personnellement (ou pour quelqu'un de votre foyer), y a-t-il beaucoup de risques, un peu de risque ou aucun risque de chômage dans les mois à venir ?

	Rappel enquête TNS SOFFRES mai 1988	Rappel enquête TNS SOFFRES janvier 1993	Rappel enquête TNS SOFFRES décembre 1994	Rappel enquête TNS SOFFRES octobre 1995	Rappel enquête TNS SOFFRES juin 1998	Rappel enquête TNS SOFFRES novembre 2001	Rappel enquête TNS SOFFRES juin 2010	Septembre 2011	Evolution Juin 2010 / Septembre 2011
Il y a beaucoup de risques	22	33	29	23	30	24	31	31	=
Il y a un peu de risque	28	22	25	29	29	35	31	35	+ 4
Total Il y a des risques	50	55	54	52	59	59	62	66	+ 4
Il n'y a aucun risque	40	33	34	34	32	37	35	30	- 5
Est au chômage	-	-	-	10	6	3	2	2	=
Sans opinion	-	-	-	4	3	1	1	2	+ 1
	100%	100%	100%	100%	100%	100%	100%	100%	

Question : Pour vous personnellement (ou pour quelqu'un de votre foyer), y a-t-il beaucoup de risques, un peu de risque ou aucun risque de chômage dans les mois à venir ?

<i>La valeur la plus élevée sur chaque ligne est en rouge gras</i>	Il y a beaucoup de risques	Il y a un peu de risque	Total Il y a des risques	Il n'y a aucun risque	Est au chômage	Sans opinion
TOTAL	31	35	66	30	2	2
SEXE						
- Homme	28	36	64	33	2	1
- Femme	34	35	69	28	1	2
AGE						
- 18-24 ans	28	43	71	28	1	0
- 25-34 ans	26	41	67	31	1	1
- 35-49 ans	32	41 ⁺	73⁺⁺	23 ⁻	3	1
- 50-64 ans	41 ⁺⁺	29 ⁻	70	28	1	1
- 65 ans et plus	25 ⁻	28 ⁻	53⁻	43 ⁺⁺	0 ⁻	4 ⁺
PROFESSION DU CHEF DE MÉNAGE						
- <i>ST Actif</i>	31	40 ⁺⁺	71⁺⁺	26 ⁻	2	1
dont : - ST PCS +	29	43 ⁺⁺	72⁺⁺	25 ⁻	2	1
dont : - Agriculteur, artisan, commerçant*	40	35	75	21	0	4
- Cadre	19 ⁻	51 ⁺⁺	70	29	1	0
- Profession intermédiaire	33	39	72	25	3	0 ⁻
dont : - ST PCS -	33	37	70	26	3	1
dont : - Employé	30	31	61	36	1	2
- Ouvrier	35	41	76⁺⁺	21 ⁻	3	0 ⁻
- <i>ST Inactif</i>	31	26 ⁻	57⁻	39 ⁺⁺	1	3
dont : - Retraité	29	27 ⁻	56⁻	40 ⁺⁺	1	3
PRÉFÉRENCE PARTISANE						
- Grande Gauche (<i>EXG, PG, PS, DVG, Verts</i>)	30	39	69	28	2	1
dont : - Front de Gauche (<i>PC, PG</i>)	40	38	78⁺⁺	21	1	0
- Parti socialiste	29	40	69	29	2	0 ⁻
- Europe Ecologie - Les Verts	27	41	68	26	4	2
- MoDem*	21	42	63	33	2	2
- Grande Droite (<i>PR, NC, UMP, MPF, FN</i>)	28	34	62	36 ⁺	1	1
dont : - Le Parti radical*	37	38	75	22	0	3
- UMP	18 ⁻	36	54⁻	42 ⁺⁺	2	2
- FN	47 ⁺⁺	31	78⁺	22	0	0
- Sans préférence partisane	39 ⁺⁺	25 ⁻	64	31	1	4
REVENU DU MÉNAGE						
- ST Moins de 1200 Euros	51 ⁺⁺	24 ⁻	75⁺⁺	20 ⁻	1	4
- ST 1200 à 2300 Euros	36	32	68	28	2	2
- ST 2300 Euros et plus	23 ⁻	42 ⁺⁺	65	34	1	0 ⁻
CATÉGORIE D'AGGLOMÉRATION						
- Rural	29	37	66	32	0 ⁻	2
- 2 à 20 000 habitants	37	34	71	24	3	2
- 20 à 100 000 habitants	27	32	59	36	3	2
- Plus de 100 000 habitants	33	35	68	30	1	1
- Agglomération parisienne	29	37	66	32	1	1
TAILLE DE LA COMMUNE						
- Moins de 2000 habitants	32	33	65	32	1	2
- De 2000 à 10000 habitants	30	40	70	25	3	2
- De 10000 à 30000 habitants	30	34	64	34	1	1
- Plus de 30000 habitants	31	33	64	33	2	1
- dont : - Plus de 100000 habitants y.c. Paris, Lyon, Marseille	28	32	60	36	3	1
- Paris, Lyon, Marseille*	15 ⁻	42	57	39	4	0

(*) En raison de la faiblesse des effectifs, les résultats sont à interpréter avec prudence.

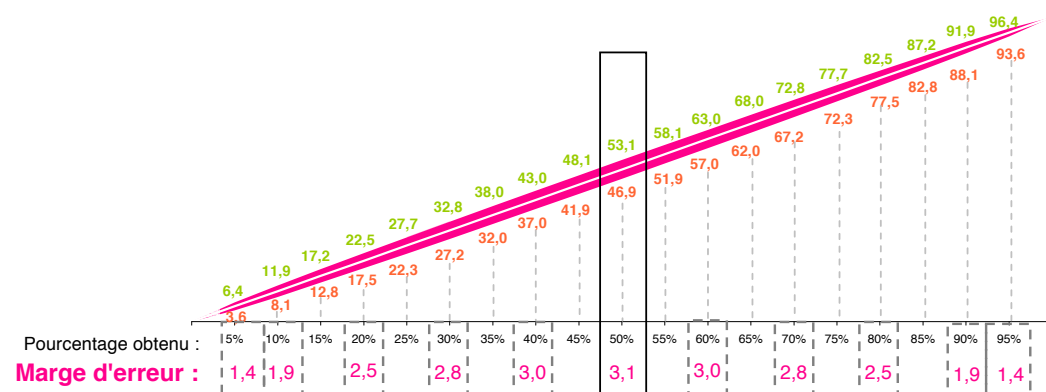
Précisions techniques

Les marges d'erreurs :

Remarque préalable : si les marges d'erreurs réelles dans les sondages dont l'échantillonnage est construit selon la méthode des quotas ne sont pas mesurables scientifiquement, on estime en pratique qu'elles sont proches de celles calculées dans le cas d'un échantillonnage aléatoire.

La marge d'erreur dépend à la fois de la taille de l'échantillon interrogé et de la proportion à laquelle on l'applique.

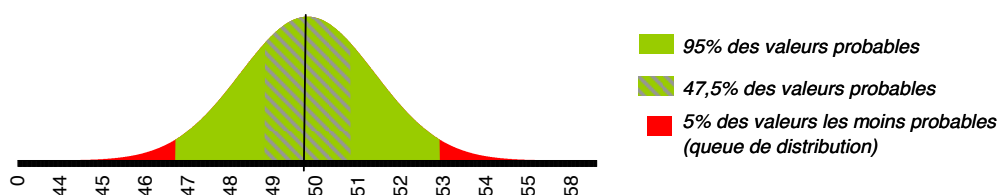
Le graphique ci-dessous représente les marges d'erreur en fonction du pourcentage obtenu pour un échantillon de 1000 personnes interrogées et un niveau de confiance de 95% :



Par exemple, un pourcentage de 50% mesuré auprès de 1000 individus a une marge d'erreur de **3,1 points** à un niveau de confiance de 95%. Autrement dit, il y a 95% de chances que l'intervalle de confiance [46,9% ; 53,1%] contienne la proportion réelle dans l'ensemble de la population.

Cependant, le pourcentage le plus probable est 50%. Plus précisément, comme le montre la courbe de distribution des valeurs possibles ci-dessous* :

- la probabilité pour que la vraie proportion soit comprise entre 46,9% et 53,1% est de 95%
- la probabilité pour que la vraie proportion soit comprise entre 49% et 51% est de 47,5%
- la probabilité pour que la vraie proportion soit supérieure à 53,1% ou inférieure à 46,9% est de 5%



*En toute rigueur, il s'agit de la distribution des valeurs possibles des estimations en supposant connue la valeur sur la population. Par souci de simplification, nous interprétons ici volontairement les intervalles de confiance à 47,5% et 95% comme des intervalles de crédibilité qu'on obtiendrait, en statistique bayésienne, à partir d'une loi a priori faiblement informative.

Remarque sur les écarts entre deux valeurs :

Soit le cas où l'on estime deux proportions à partir d'un échantillon de 1000 personnes : 48% et 52%.

Nous savons qu'il existe une marge d'erreur pour chacune de ces estimations : cela laisse donc une possibilité pour que la proportion estimée à 48% soit en réalité supérieure dans la population à celle ayant donné lieu à une estimation de 52%. Toutefois, ces estimations laissent penser que c'est bien la seconde proportion qui est réellement supérieure à la première : en effet, à supposer que le premier paramètre soit en réalité supérieur au second, il y aurait moins de 10,3% de chance pour qu'on observe un tel écart dans les estimations (c'est-à-dire 48% pour le premier paramètre contre 52% pour le second).

Cas particulier des intentions de vote :

Au-delà de la seule question de l'échantillonnage et de la marge d'erreur statistique, il convient de rappeler que la précision d'un sondage dépend aussi de facteurs liés à l'attitude des personnes interrogées (acceptation ou refus de répondre, sincérité des réponses fournies...) et de la qualité des méthodes appliquées pour contrôler ces facteurs ou en corriger les biais.

Les sondages d'intentions de vote représentent un cas à part qui consiste à interroger les électeurs sur un comportement à venir (de manière parfois très anticipée, avant même que les candidats soient connus). Leur vocation est de mesurer les dynamiques et de comprendre les logiques des flux électoraux. Elle ne s'apparente à une mesure instantanée des rapports de forces qu'à l'approche du scrutin. Et, même à ce stade, leur caractère prédictif reste limité, ce que nous rappelons en indiquant la détermination du vote ou la proportion d'interviewés n'exprimant pas d'intention de vote.

La Direction scientifique de TNS Sofres