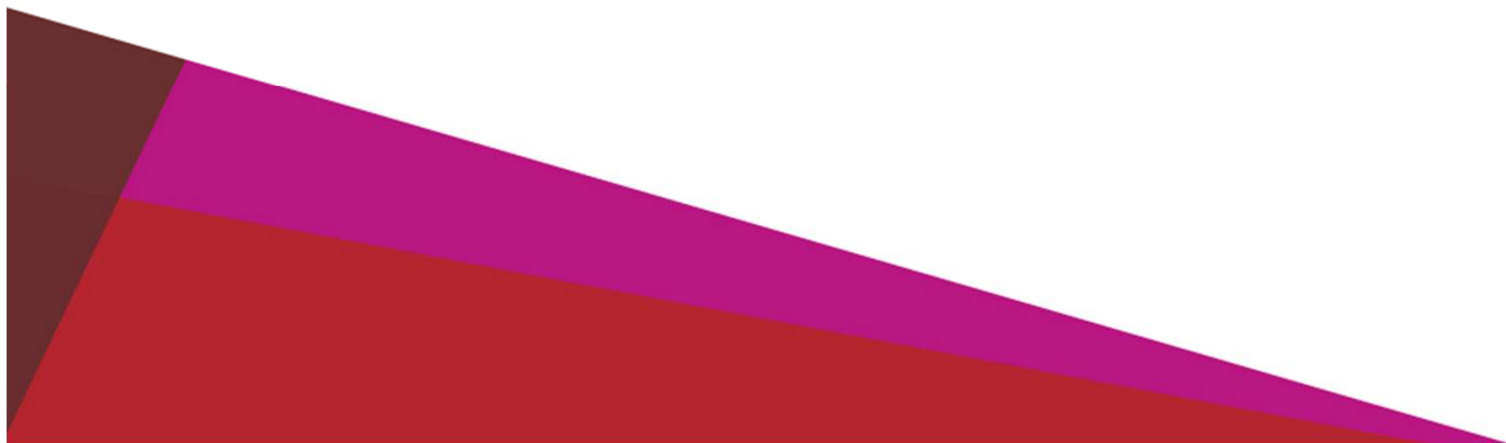




# Bilan de l'activité touristique de l'année 2013

Résultats de janvier à décembre



## Analyse de la conjoncture économique

- **Contexte international**

- En 2013, l'économie mondiale a enregistré une progression de 3,0%. Les pays émergents et en développement (+4,7%) ainsi que les Etats-Unis (+1,9%) et le Japon (+1,7%) ont été les principaux moteurs de la croissance mondiale.
- Dans la zone euro, la croissance a été négative en 2013 (-0,4%) tirée vers le bas par les économies italienne (-1,8%) et espagnole (-1,2%). Dans le même temps, l'économie britannique a connu un rebond important (+1,7%).
- L'activité devrait continuer à s'améliorer en 2014 (+3,7%), principalement sous l'effet de la reprise dans les économies avancées. Dans la zone euro, la croissance devrait atteindre 1,0% en 2014, mais la reprise serait inégale selon les pays.

- **Contexte national**

- En France, l'activité économique a enregistré une progression de 0,3% en 2013, après une stagnation en 2012 (0,0%). En 2014, la croissance devrait être de +0,9%, selon les prévisions du FMI.
- Le taux de chômage devrait rester stable d'ici mi-2014, autour de 11%. Les créations nettes d'emplois ne seront en effet pas suffisantes pour absorber la hausse de la population active.
- Le pouvoir d'achat des ménages progresse légèrement sur l'ensemble de l'année 2013 (+0,5%) grâce notamment à la baisse de l'inflation. Mi-2014, le pouvoir d'achat devrait être également en progression de 0,5% par rapport à la même période de 2013.

Sources : FMI - INSEE.

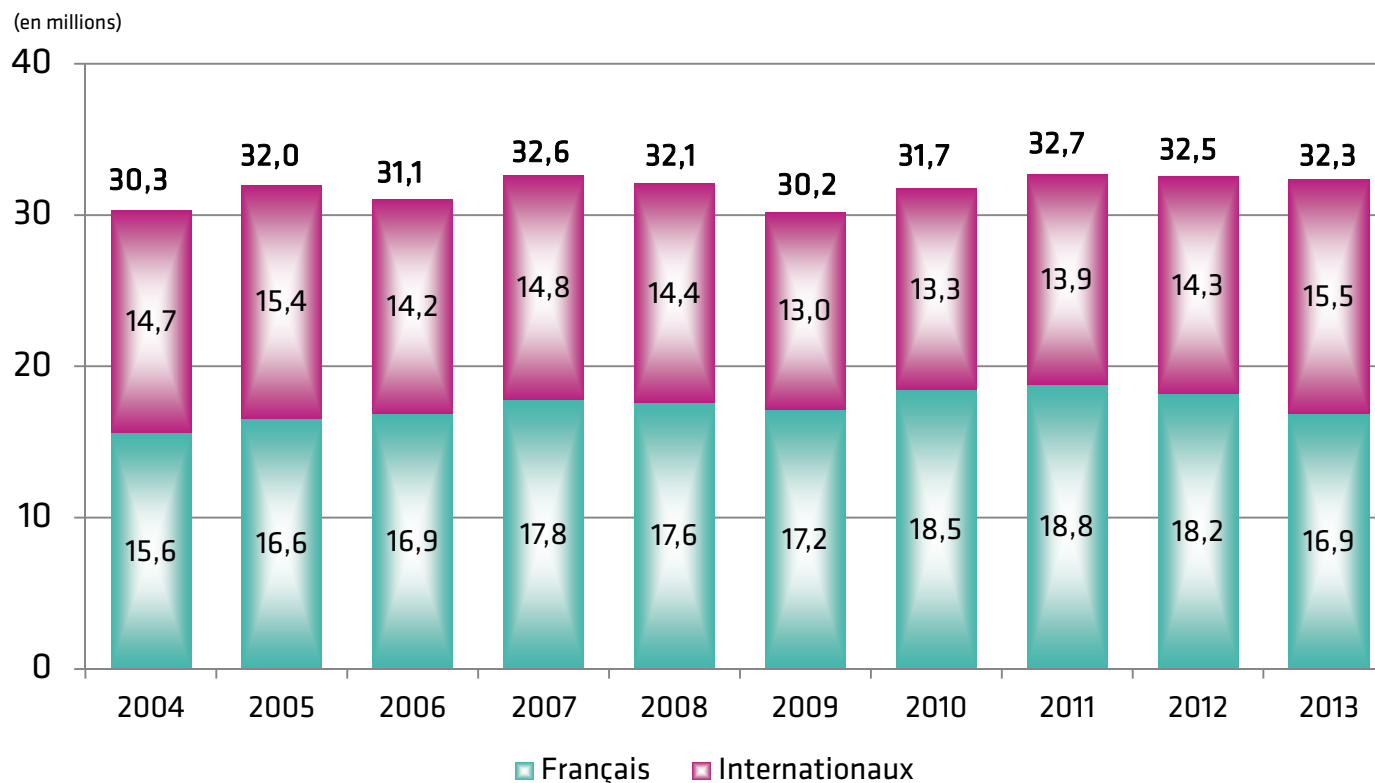
## Tendances de l'activité touristique

- Malgré les incertitudes économiques, en 2013, les arrivées touristiques internationales dans le monde ont progressé de 5,0%. Pour l'année 2014, la hausse des flux touristiques internationaux devrait être de l'ordre de 4% à 4,5%, selon l'OMT.
- A Paris Île-de-France, la fréquentation hôtelière internationale progresse fortement : +8,2% en nombre d'arrivées et +6,1% en nombre de nuitées par rapport à 2012.
- En 2013, le trafic aérien de passagers d'Aéroports de Paris s'élève à 90,3 millions et enregistre une hausse de 1,7% par rapport à la même période de l'année précédente. Le trafic international (hors Europe) progresse de 3,6 %.

Sources : ADP - CRT - INSEE - OMT.

## Bilan de l'activité touristique de l'année 2013

# Evolution du nombre d'arrivées hôtelières au cours des 10 dernières années



Au cours des 10 dernières années, la fréquentation hôtelière à Paris Île-de-France s'est démarquée par une forte hausse de la clientèle française alors que la clientèle internationale a connu une évolution plus mitigée, avec une importante baisse entre 2008 et 2011. Cependant, depuis 2011 les arrivées hôtelières françaises sont en diminution alors que la clientèle internationale, dynamisée par la progression des touristes long-courriers, est en hausse aussi bien en volume qu'en part de marché.

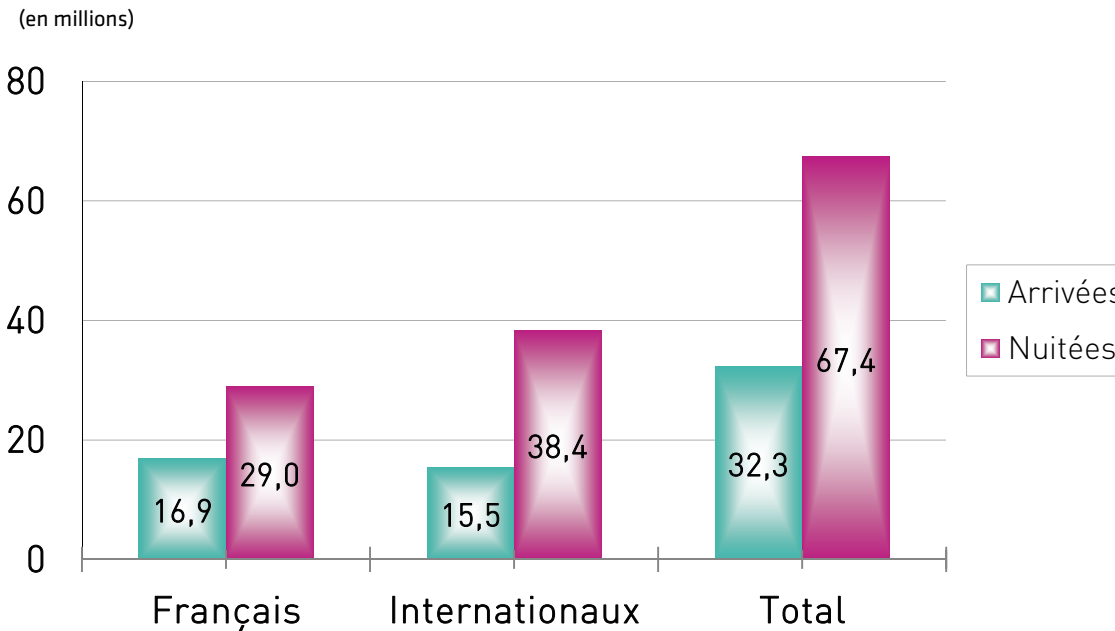
*Note : L'INSEE a procédé en 2006 à un changement méthodologique qui a entraîné une rupture de série. Les comparatifs des données avant et après 2005 sont à interpréter avec précaution.*

Sources : INSEE – DGCIS – CRT Paris Ile-de-France.

Bilan de l'activité touristique de l'année 2013

## Activité hôtelière de janvier à décembre

### Nombre d'arrivées et de nuitées



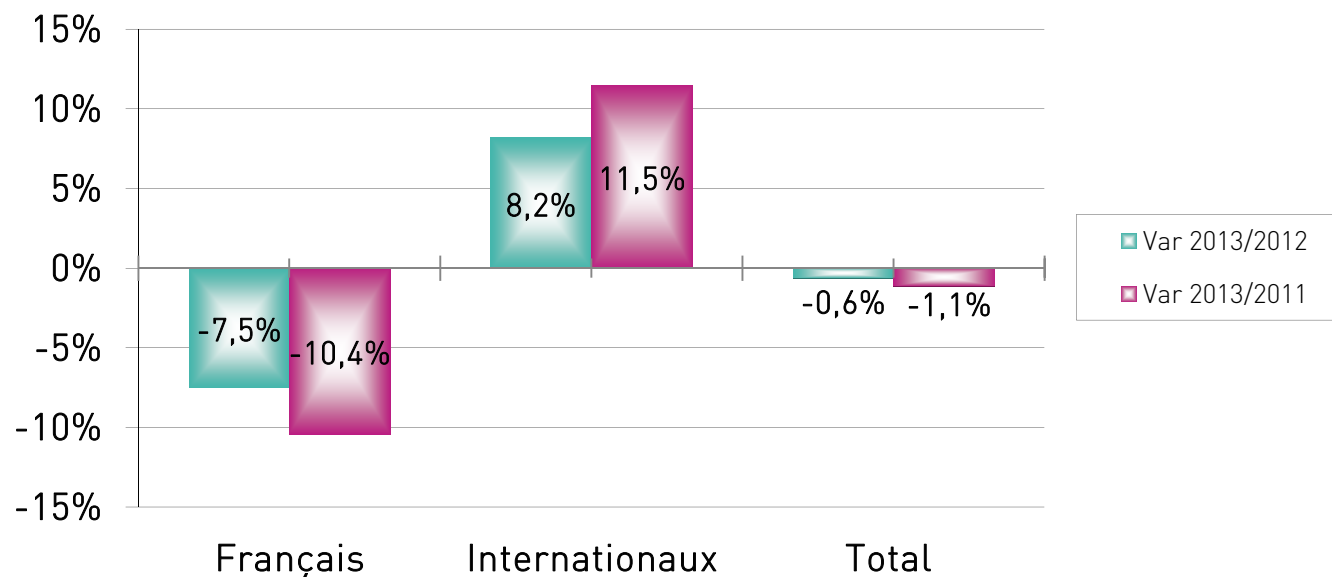
En 2013, la fréquentation hôtelière à Paris Île-de-France s'élève à 32,3 millions d'arrivées et 67,4 millions de nuitées. La part de la clientèle internationale est en progression par rapport à l'année 2012 aussi bien en termes d'arrivées (47,8%, +3,9 points) que de nuitées (57,0%, +3,7 points).

Sources : INSEE - DGCIS - CRT Paris Ile-de-France.

# Bilan de l'activité touristique de l'année 2013

## Activité hôtelière de janvier à décembre

### Evolution des arrivées



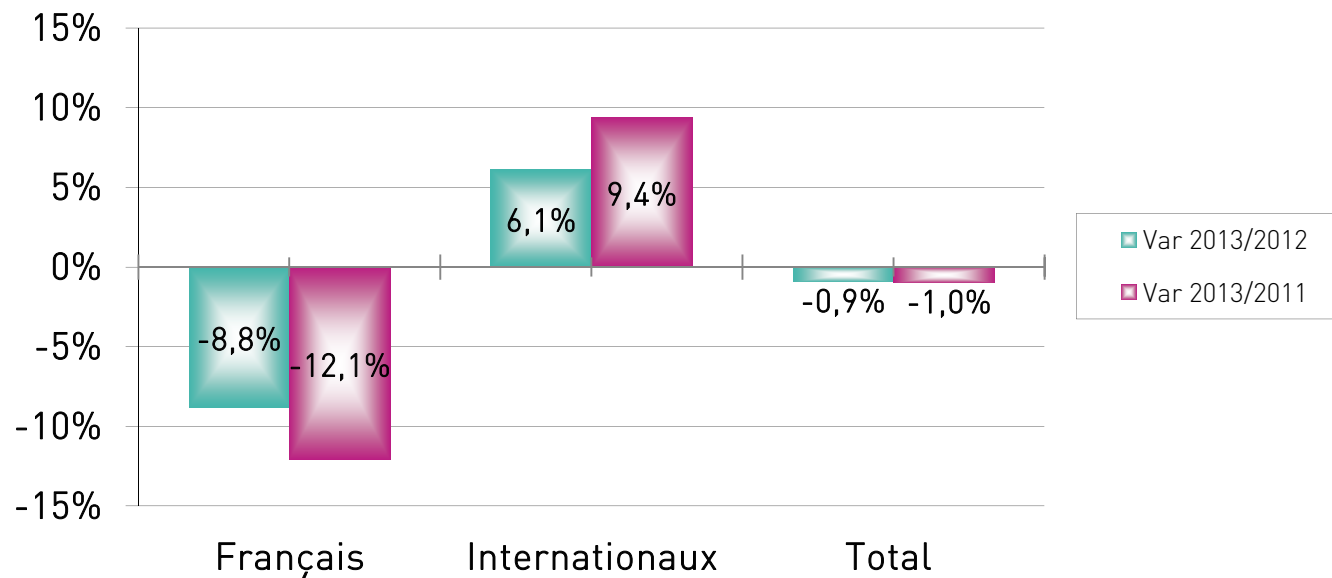
Le nombre d'arrivées hôtelières est en légère baisse par rapport à l'année 2012 (-0,6%) en raison de la diminution de la fréquentation française (-7,5%) alors que la clientèle internationale est en progression (+8,2%). Comparées à 2011, les évolutions sont semblables avec une baisse de 1,1% de la fréquentation globale due à la clientèle française (-10,4%) alors que la clientèle internationale progresse (+11,5%).

Sources : INSEE - DGCIS - CRT Paris Ile-de-France.

## Bilan de l'activité touristique de l'année 2013

# Activité hôtelière de janvier à décembre

## Evolution des nuitées



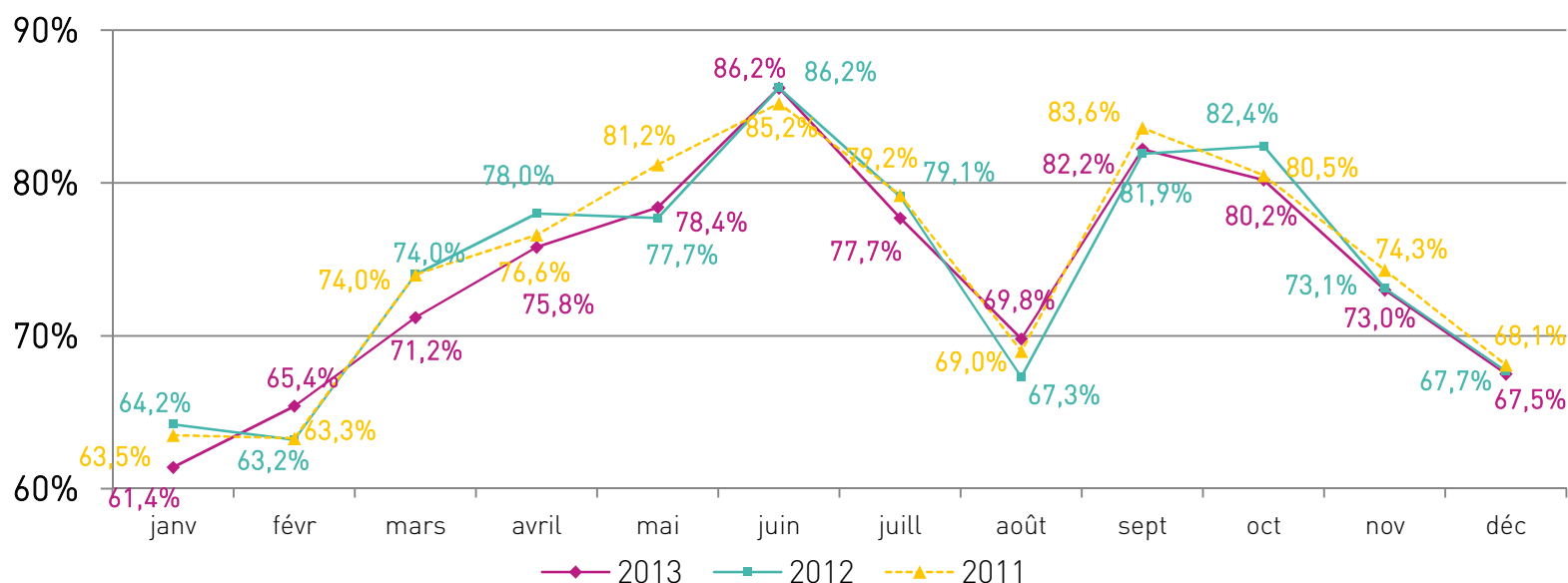
Le nombre de nuitées hôtelières est en légère baisse par rapport à l'année 2012 (-0,9%) en raison de la diminution de la fréquentation française (-8,8%) alors que la clientèle internationale est en progression (+6,1%). Comparées à 2011, les évolutions sont semblables avec une baisse de 1,0% de la fréquentation globale due à la clientèle française (-12,1%) alors que la clientèle internationale progresse (+9,4%).

Sources : INSEE - DGCIS - CRT Paris Ile-de-France.

## Bilan de l'activité touristique de l'année 2013

# Activité hôtelière de janvier à décembre

## Taux d'occupation mensuels



Le taux d'occupation moyen en 2013 est de 74,1% (-0,5 point par rapport à 2012). Globalement, les taux d'occupation mensuels en 2013 sont légèrement inférieurs à ceux enregistrés en 2011 et 2012. Toutefois, en février et août 2013, les taux d'occupation enregistrés sont les meilleurs de ces 3 dernières années.

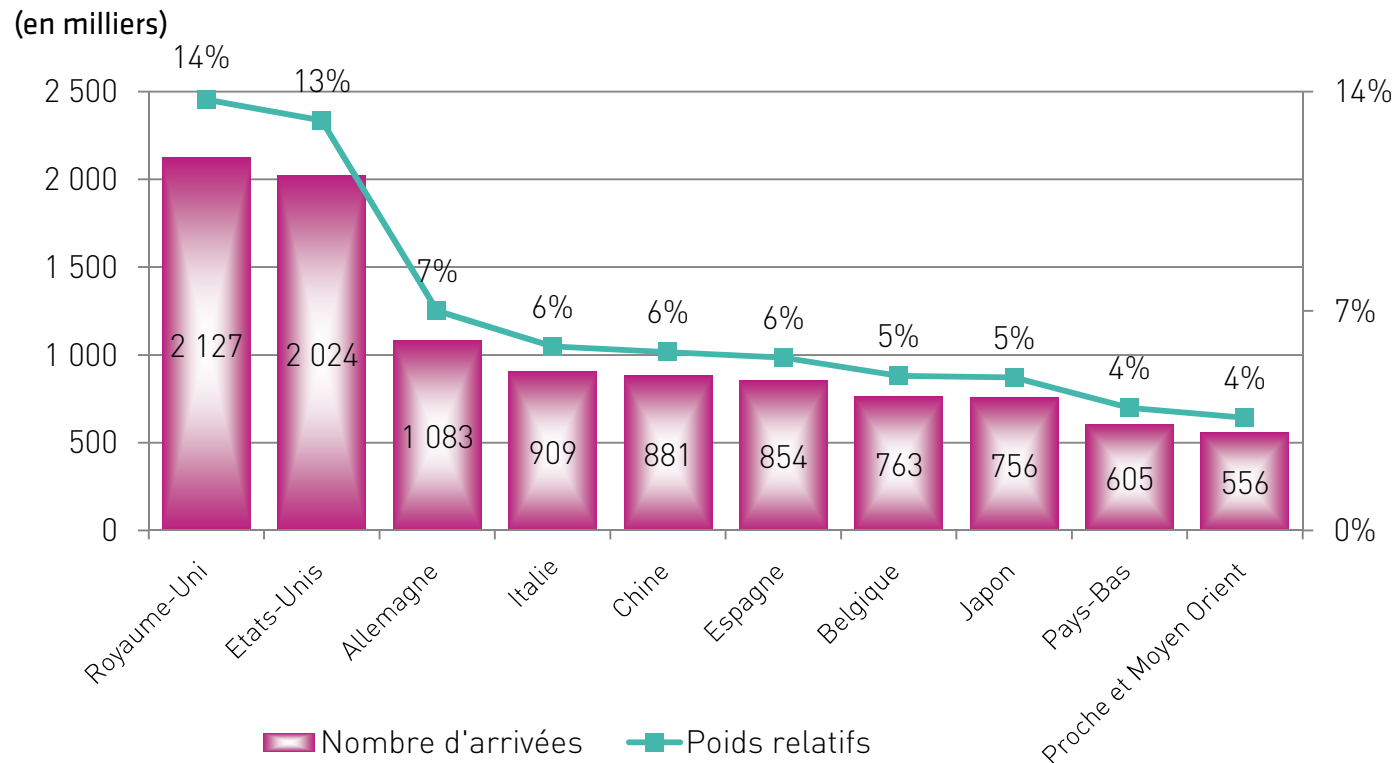
Sources : INSEE - DGCIS - CRT Paris Ile-de-France.



## Bilan de l'activité touristique de l'année 2013

# Activité hôtelière de janvier à décembre

## Principales clientèles internationales

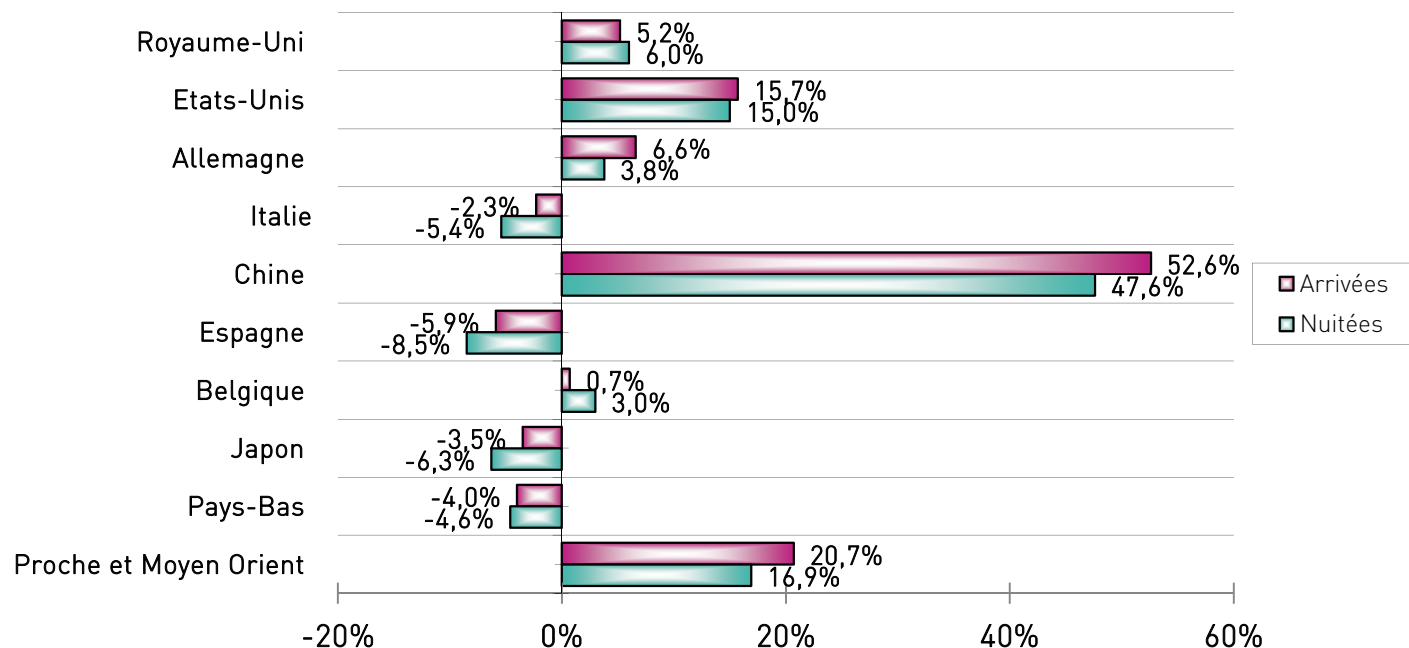


Les touristes européens représentent plus de la moitié des arrivées hôtelières internationales mais leur part (55,0%) ne cesse de diminuer (-3,2 points par rapport à 2012 et -5,9 points par rapport à 2011). Dans le top 10 des principales clientèles internationales, les Chinois, en progression de 52,6% par rapport à la même période de 2012, occupent la 5<sup>ème</sup> place, devançant ainsi les Espagnols.

Sources : INSEE - DGCIS - CRT Paris Ile-de-France.

## Activité hôtelière de janvier à décembre

### Evolution des principales clientèles internationales (2013/2012)

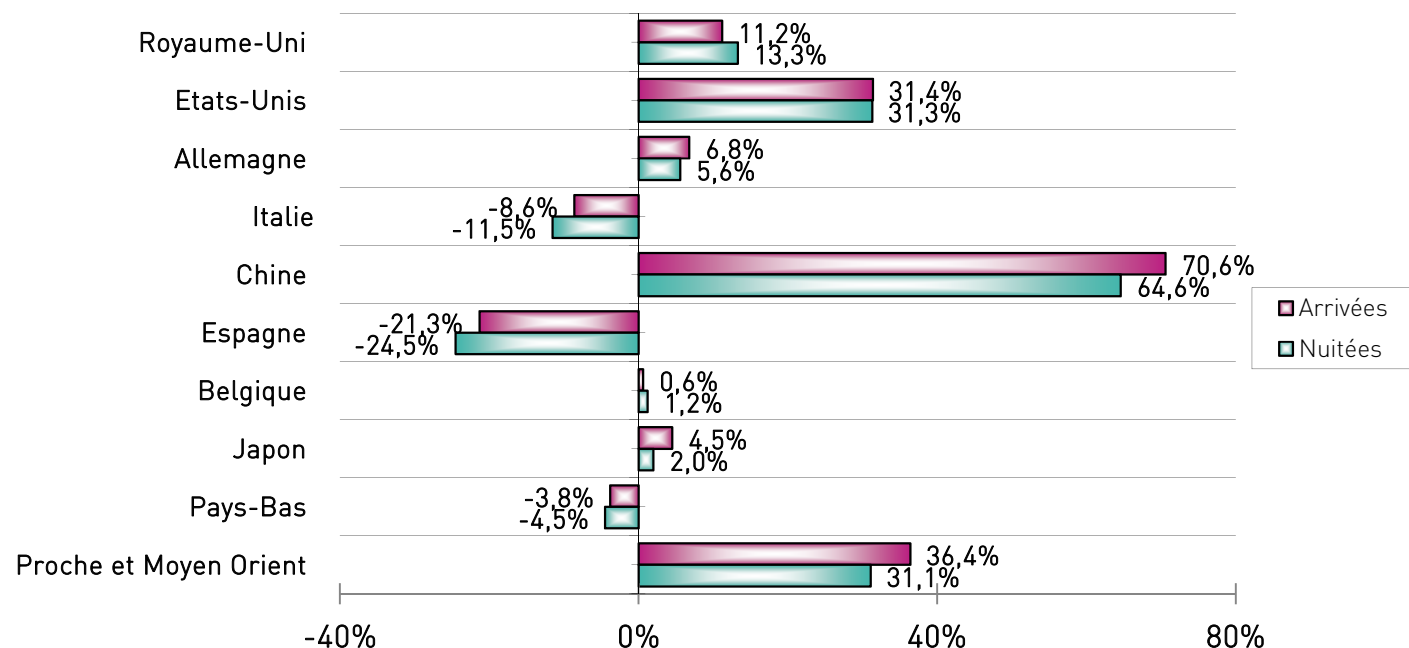


A l'exception des Italiens, des Espagnols, des Japonais et des Néerlandais, les autres clientèles du top 10 sont en hausse. Les progressions les plus importantes sont enregistrées par les clientèles chinoise, du Proche et Moyen Orient et américaine. Notons également que les Britanniques, premiers touristes internationaux de Paris Ile-de-France, sont en progression.

Sources : INSEE - DGCIS - CRT Paris Ile-de-France.

## Activité hôtelière de janvier à décembre

### Evolution des principales clientèles internationales (2013/2011)



Par rapport à 2011, la fréquentation hôtelière des Italiens, des Espagnols et des Néerlandais est en baisse alors que les autres clientèles du top 10 sont en hausse. Les progressions les plus importantes sont enregistrées par les clientèles chinoise, du Proche et Moyen Orient et américaine. De la même manière, les Britanniques, premiers touristes internationaux de Paris Ile-de-France, sont en forte progression.

Sources : INSEE - DGCIS - CRT Paris Ile-de-France.

## Bilan de l'activité touristique de l'année 2013

# Activité hôtelière de janvier à décembre

## Prix moyens par catégorie

		Ile-de-France hors Paris			Paris		
		Economique	Milieu de gamme	Haut de gamme*	Economique	Milieu de gamme	Haut de gamme
RMC	2013	65 €	96 €	239 €	87 €	131 €	254 €
	<i>Var 13/12</i>	<i>1,2%</i>	<i>-1,2%</i>	<i>1,8%</i>	<i>3,7%</i>	<i>2,8%</i>	<i>2,0%</i>
REVPAR	2013	45 €	66 €	176 €	73 €	107 €	198 €
	<i>Var 13/12</i>	<i>1,6%</i>	<i>0,5%</i>	<i>-2,1%</i>	<i>1,2%</i>	<i>1,9%</i>	<i>1,3%</i>

*Ces données sont exprimées en euros hors taxes*

*\* Hors La Défense et Roissy CDG*

Les prix moyens sont en progression, à l'exception des hôtels franciliens de milieu de gamme. Les chiffres d'affaires sont également en hausse, hormis pour les hôtels franciliens haut de gamme. A Paris, la progression importante des prix moyens permet à toutes les catégories d'hôtels d'afficher des recettes moyennes en hausse, malgré une baisse des taux d'occupation.

Source : In Extenso Tourisme, Hôtellerie & Restauration.

## Bilan de l'activité touristique de l'année 2013

# Fréquentation des musées et monuments parisiens Premiers résultats

	2012	2013	Var 2013/2012
Cité des sciences et de l'industrie	2 641 356	2 642 255	0,0%
Arc de triomphe	1 732 280	1 775 054	+ 2,5%
Grand Palais (1)	1 551 045	1 423 626	- 8,2%
Tour Montparnasse	1 150 085	1 168 640	+ 1,6%
Sainte Chapelle	951 807	1 007 079	+ 5,8%
Panthéon	724 392	728 116	+ 0,5%
Musée d'Art Moderne	394 939	690 004	+ 74,7%
Palais de la découverte	505 948	530 824	+ 4,9%
Petit Palais	358 424	524 423	+ 46,3%
Conciergerie	456 589	498 912	+ 9,3%
Tours de Notre-Dame (2)	494 283	464 667	- 6,0%
Catacombes	258 850	307 890	+ 18,9%

(1) Succès en 2012 des expositions *Monumenta*, du début de l'exposition *Edward Hopper* et de la fin de l'exposition *L'aventure des Stein*.

(2) Octobre 2013 : site fermé du 17 au 25 octobre.

Sources : Musées et Monuments.

## Bilan de l'activité touristique de l'année 2013

# Fréquentation des musées et monuments franciliens Premiers résultats

	2012	2013	Var 2013/2012
Disneyland Paris	16 000 000	14 900 000	- 6,9%
Domaine de Versailles	7 278 745	7 527 122	+ 3,4%
Vallée Village	6 400 000	6 500 000	+ 1,6%
Musée national du château de Fontainebleau	451 975	453 872	+ 0,4%
Playmobil FunPark	330 000	320 000	- 3,0%
Château de Vaux-le-Vicomte	278 000	306 000	+ 10,1%
Musée de l'Air et de l'Espace (1)	221 882	297 785	+ 34,2%
Arboretum de la Vallée-aux-Loups	224 012	220 743	- 1,5%
Basilique Saint-Denis	171 441	174 238	+ 1,6%
Château de Vincennes	139 155	129 989	- 6,6%
Domaine national de Saint-Cloud	141 019	123 582	- 12,4%
Musée départemental Albert-Kahn	125 980	105 077	- 16,6%
Bergerie nationale de Rambouillet (2)	93 176	96 556	+ 3,6%
Espace Rambouillet	92 727	94 588	+ 2,0%
Stade de France	94 530	89 224	- 5,6%
Château de Malmaison	71 383	70 395	- 1,4%
MAC/VAL	68 552	67 238	- 1,9%
Château d'Auvers-sur-Oise	73 095	67 901	- 7,1%
Château de Blandy-les-Tours	55 681	56 055	+ 0,7%
Château de la Roche-Guyon	66 718	55 445	- 16,9%

(1) En 2013, présence du salon international de l'aéronautique et de l'espace, qui a attiré 83 418 visiteurs.

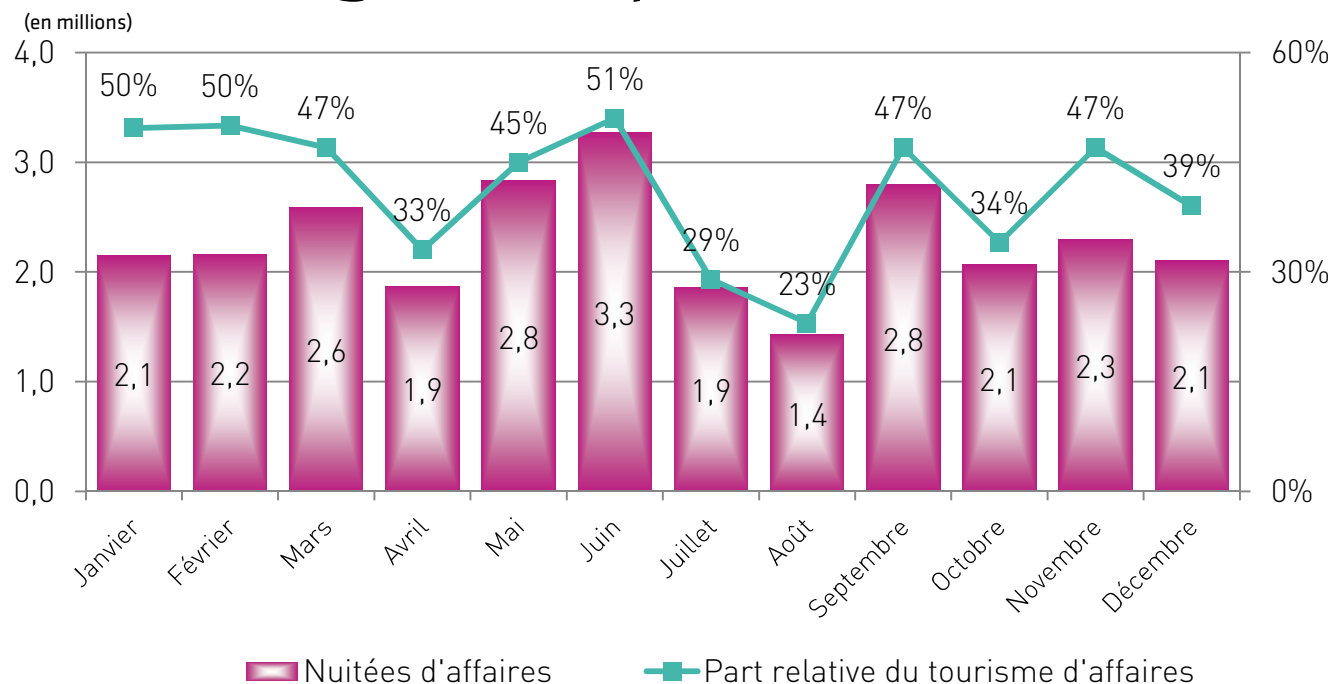
(2) Dont 24 130 visiteurs pour les 2 marchés « Pari fermier ».

Sources : CDT, Musées et Monuments.

## Bilan de l'activité touristique de l'année 2013

# Clientèle d'affaires dans l'hôtellerie

## Part des nuitées générées par la clientèle d'affaires



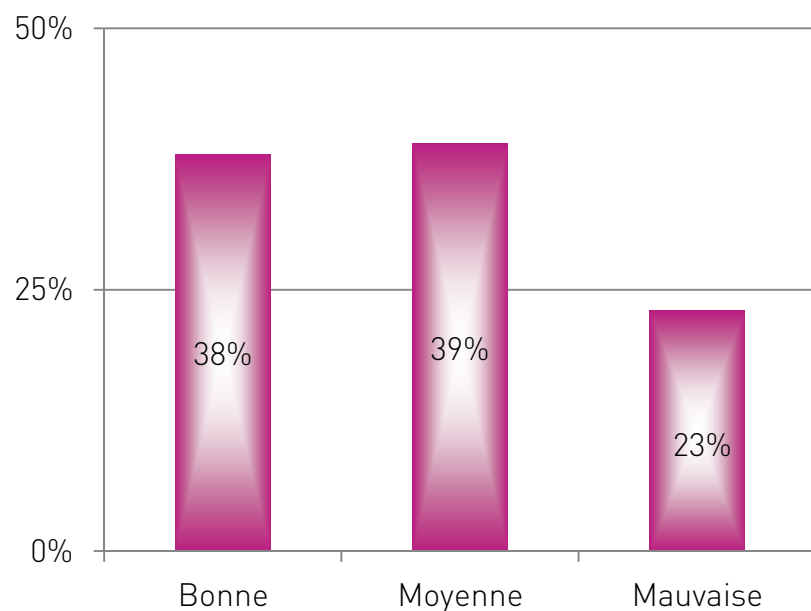
En 2013, la clientèle d'affaires représente, en moyenne, 41% du total des nuitées enregistrées dans l'hôtellerie francilienne. La part de la clientèle d'affaires a été plus importante durant les mois de juin (51%), de janvier (50%) et de février (50%). En revanche, les nuitées hôtelières générées par les touristes d'affaires ont été plus nombreuses en juin (3,3 millions), en mai (2,8 millions) et en septembre (2,8 millions).

Sources : INSEE – DGCS – CRT Paris Ile-de-France.

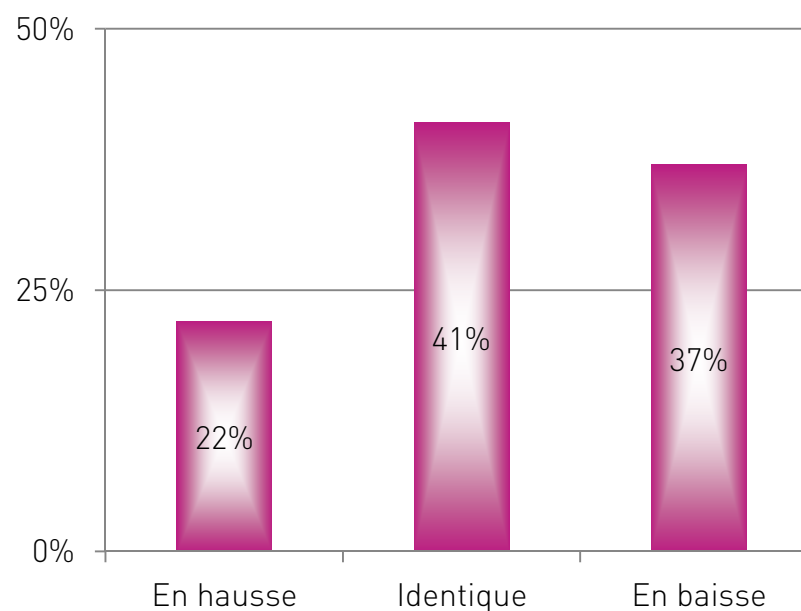
## Bilan de l'activité touristique de l'année 2013

# Perception de l'activité générée par l'organisation d'évènements professionnels – janvier à décembre

### Activité moyenne mensuelle



### Comparée à l'année précédente



Si pour la plupart des acteurs concernés par l'organisation d'évènements professionnels, l'activité a été moyenne (39%) ou bonne (38%) sur la période de janvier à décembre 2013, l'évolution par rapport à la même période de l'année 2012 est jugée pour la plupart d'entre eux stable (41%) voire en baisse (37%).

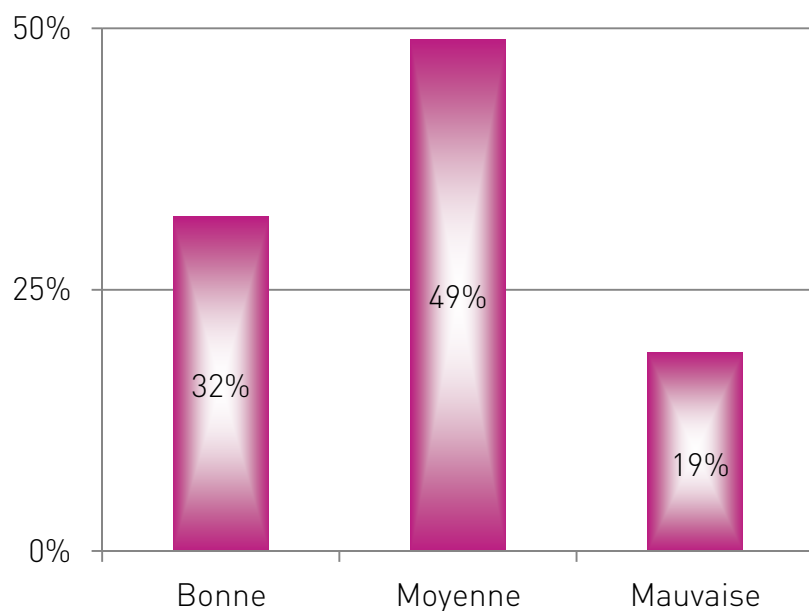
Sources : Baromètres CRT.



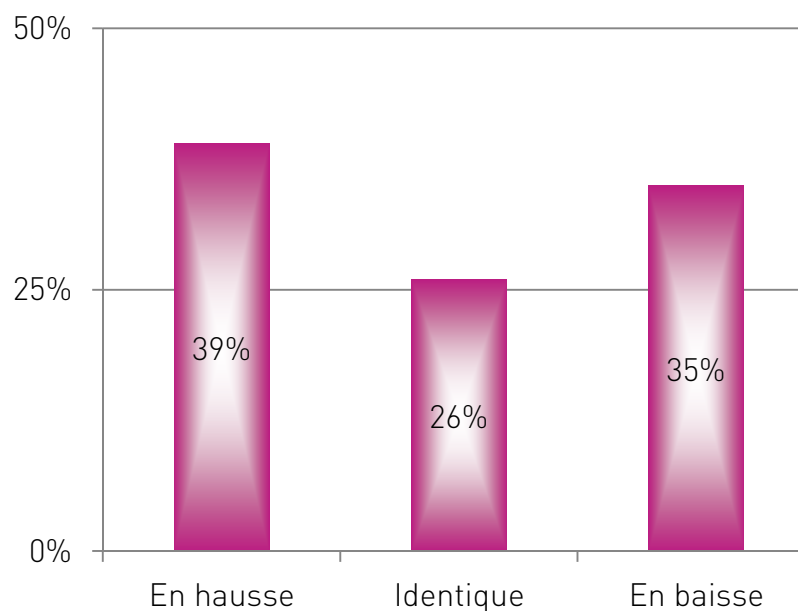
# Bilan de l'activité touristique de l'année 2013

## Perception de l'activité touristique par les professionnels du tourisme – janvier 2014

### Activité du mois



### Comparée à l'année précédente

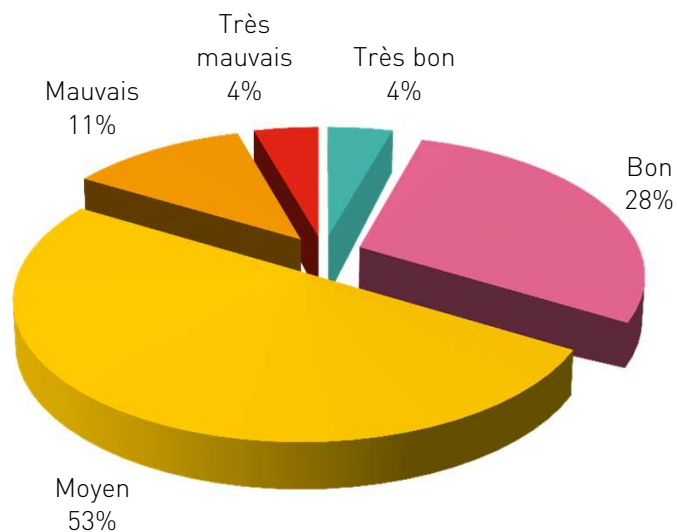


Pour près de la moitié des professionnels (49%), l'activité du mois de janvier 2014 a été « moyenne ». Toutefois, ceux qui ont une perception positive de leur activité (32%) sont plus nombreux que ceux qui en ont une perception négative (19%). En outre, la plupart d'entre eux (39%) considèrent que l'activité est en hausse par rapport à 2013.

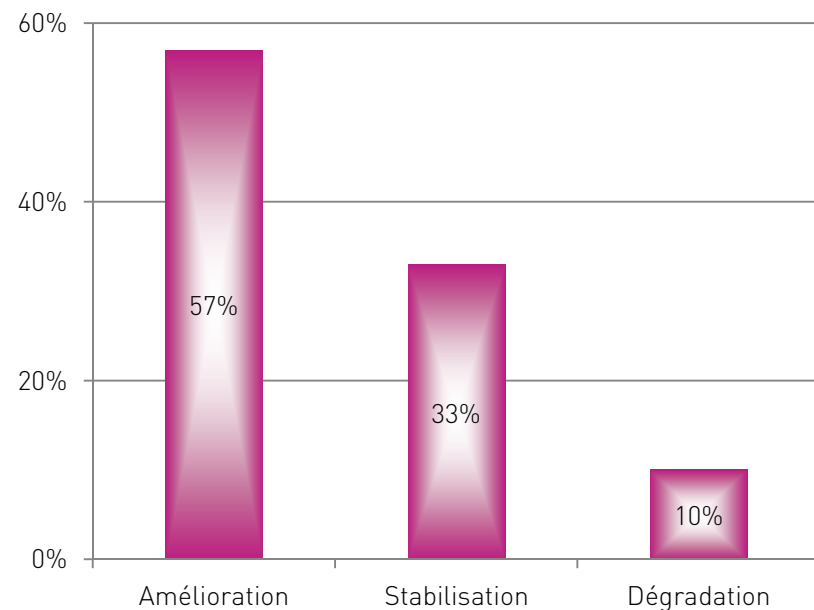
Source : Baromètre CRT.

## Perspectives de l'activité touristique

### Etat des réservations pour le mois de février 2014



### Prévisions d'évolution de l'activité à moyen terme



Pour plus de la moitié des professionnels (53%), l'état des réservations du mois de février est jugé « moyen ». En ce qui concerne l'évolution de l'activité à moyen terme, les perspectives sont plutôt encourageantes puisque 57% des professionnels anticipent une amélioration de leur activité. Toutefois, ces indicateurs sont moins bons que ceux enregistrés à la même période en 2013.

Source : Baromètre CRT.