



L'impact des tournages sur le tourisme

*Table ronde
le mardi 23 janvier 2018*



L'évaluation des retombées économiques locales des tournages

Genre de programme

Devis du programme

Durée du tournage

Diffusion de l'œuvre :
national / International
Cinéma/TV/SVOD

Succès de l'oeuvre

Contenu

Casting

Valorisation du territoire
à l'image

Dimension internationale
du sujet

Impacts directs

Figuration

Hôtellerie / transport

Restauration

Techniciens locaux

Location de lieux

Construction d'installation
permanentes

Impacts indirects

Renforcement de la notoriété

Amélioration du référencement :
agence de voyage, guide touristique, internet

Augmentation de la fréquentation
touristique

Couverture presse

Amélioration des infrastructures
touristiques

Création de tours

Comment évaluer les retombées économiques locales des tournages ?

En moyenne en 2016, les soutiens des régions représentent 5 % du devis des films soutenus

Fonds des collectivités

1 € du CNC



2 € des collectivités



Dépenses de production

Rémunérations

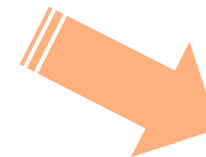
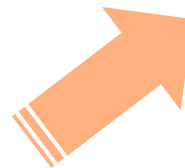
- Auteurs
- Interprètes
- Techniciens
- Figurants

Dépenses techniques

- Prises de vues
- Éclairage
- Son
- Post production

Tournage

- Décors
- Studio
- Hébergements
- Transports
- Costumes
- Effets spéciaux

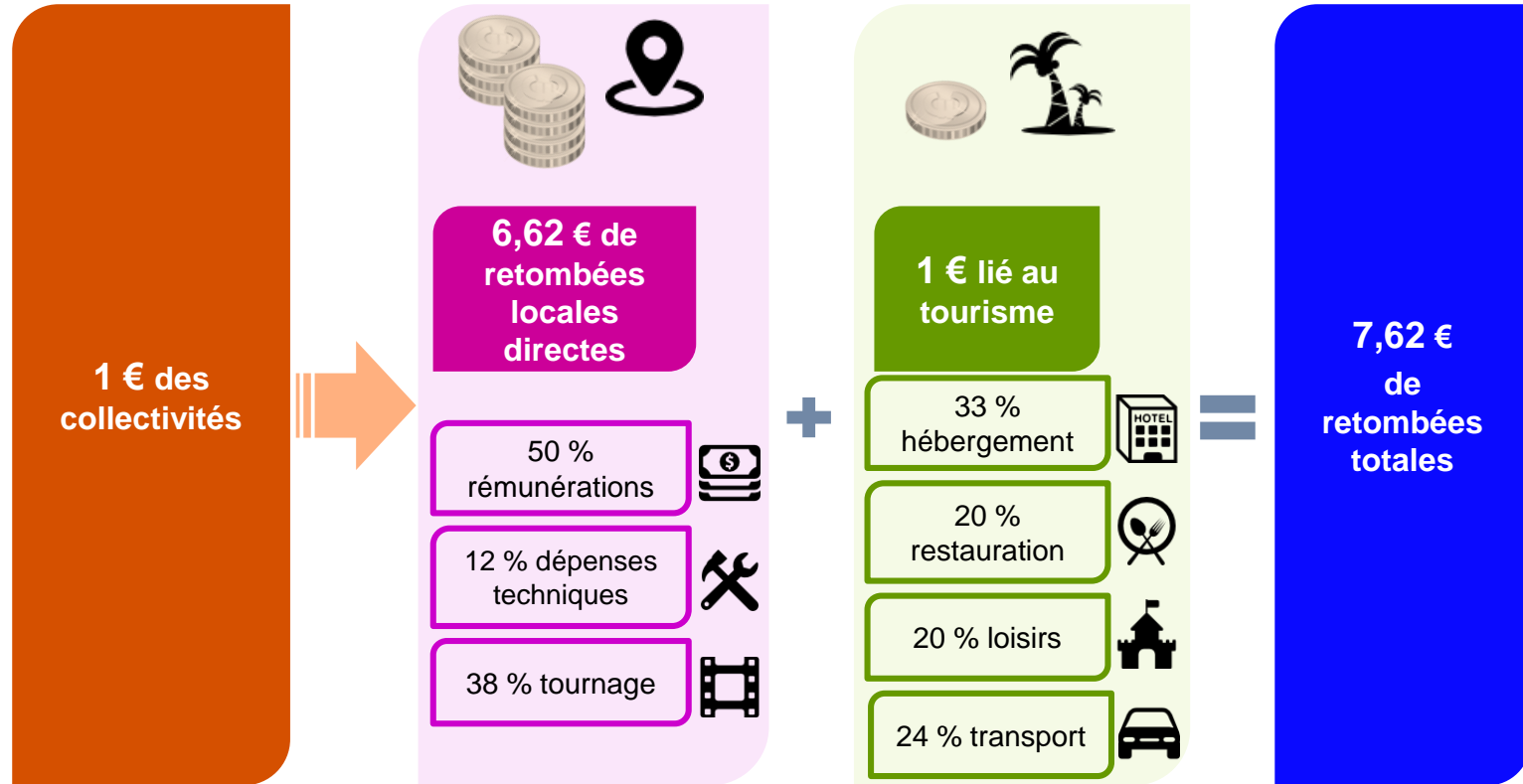


retombées hors région

retombées en région

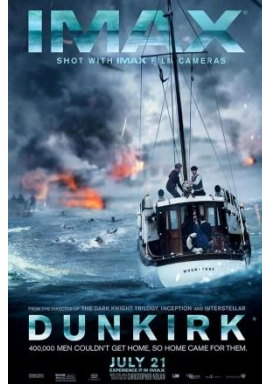
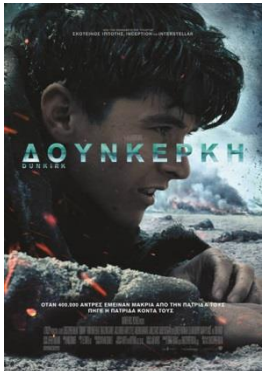
Comment évaluer les retombées économiques locales des tournages ?

Films, fiction TV,
documentaire,
courts métrages





Des exemples de films



Sortie en France : le 19 juillet 2017

12^e meilleure entrée au BO France (hors animation) : 2,52 M d'entrées

2^e meilleure entrée au BO Royaume-Uni + Irlande (derrière La Belle et la Bête)*

10^e meilleure entrée au BO Etats-Unis

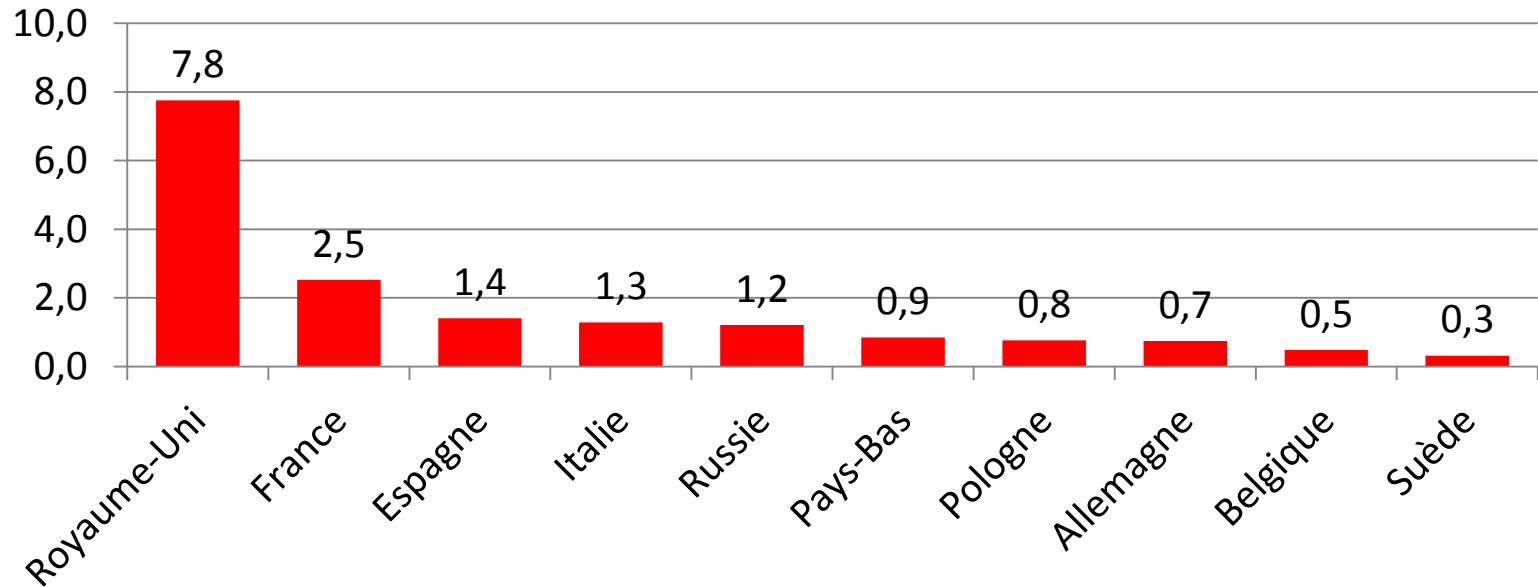
14^e meilleure entrée au BO Italie, 15^e au BO Espagne et Allemagne

Succès en Asie : Chine, Japon, Corée du Sud

**Box office mondial :
515 M\$**

20,3 millions d'entrées en Europe

Les 10 premiers territoires européens en entrées (en millions)



15-24 ans



274 786 entrées*

50 ans et plus



263 683 entrées*

CSP+



✓ Un public CSP+ particulièrement séduit

43 % dans la structure du public du film vs 31 % dans la structure du public des films de cette catégorie d'entrées (2 à 4 M)

✓ Si le thème de la guerre a permis d'attirer un public plus âgé, il n'a pas freiné la venue en salles des jeunes fans de Christopher Nolan en première semaine.

8 / 10

✓ Une très bonne note d'appréciation

8,7



8,6



- *Dunkerque* fait partie des **5** films de fiction bénéficiaires du mécanisme de crédit d'impôt international (C2I) du CNC en 2016.



- Devis: 100 M€
- Dépenses France: 19 M€ dont 10,5 M€ à Dunkerque
- Tournage: 30 jours dans les Hauts-de-France
- 450 techniciens
- Plus de 2 000 figurants

Œuvres éligibles

- ✓ Œuvres cinématographiques ou audiovisuelles produites par une société étrangère et dont une partie de la fabrication a lieu en France
- ✓ Pour les fictions : minimum de 5 jours de tournage en France



Un fort impact sur le tourisme

Selon un sondage réalisé par l'office du tourisme de Dunkerque **32 %** des touristes de l'été 2017 ont vu le film et **28 %** sont venus à Dunkerque en raison du film.

24 % veulent découvrir les lieux de tournages

39 % des visiteurs connaissent également d'autres films ou séries tournées à Dunkerque : Week-end Zuydcoote, Bienvenue chez les Cht'is, Baron Noir,

Augmentation de la fréquentation de la ville :

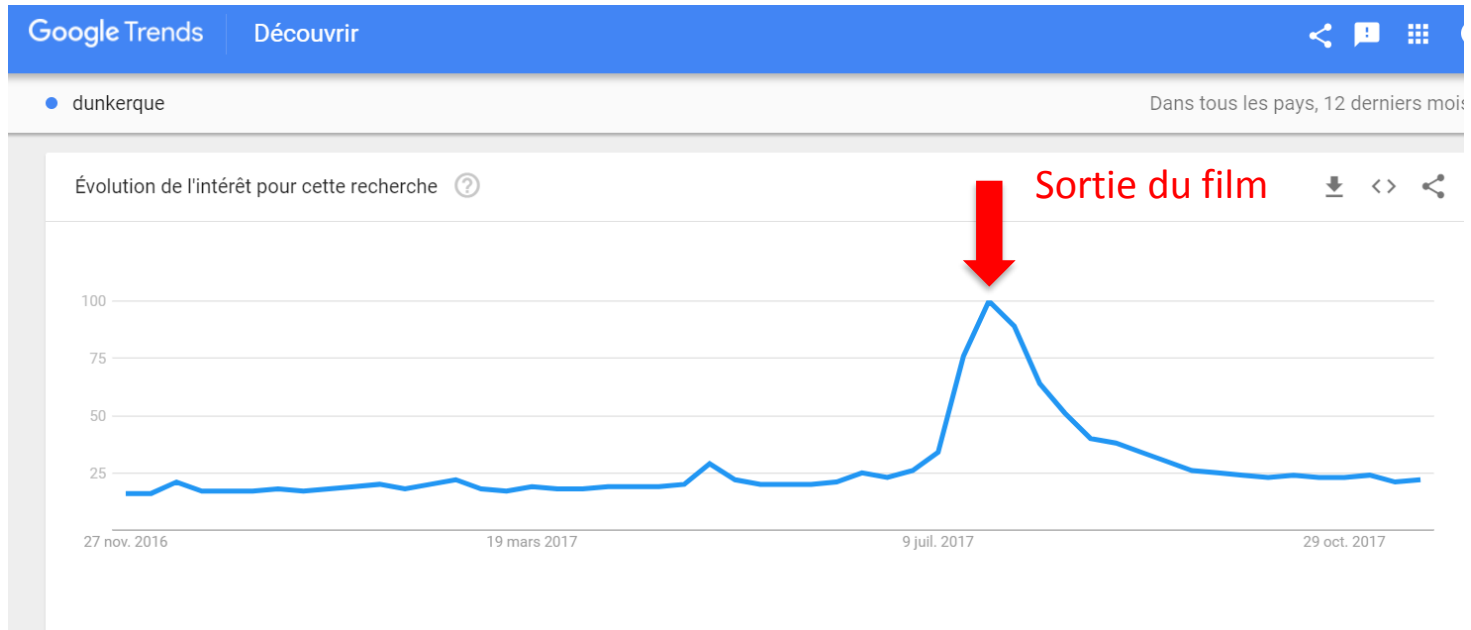
+176 % des touristes anglais en juillet

+536 % des touristes anglais en août

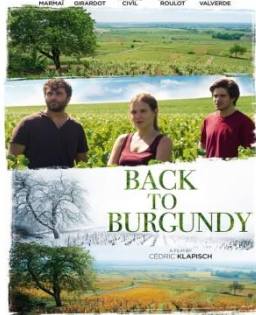
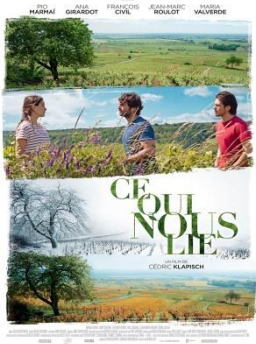
Progression également des touristes allemands, belges et néerlandais

Deux fois plus de visiteurs au musée de Dunkerque

- Un « effet film » immédiat observé sur les recherches « Dunkerque » entre novembre 2016 et octobre 2017



Film de Cédric Klapisch (Ce qui me meut)



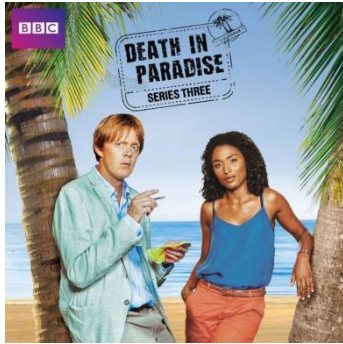
- Sortie le 14 juin 2017
- Tournage en Côte-d'Or (Bourgogne) : Meursault, Chassagne-Montrachet, Puligny-Montrachet et Beaune
- Plus de 700 000 entrées en France
- Sorti dans 18 territoires, 1,1 million d'entrées dans le monde, dont 190 000 entrées en Allemagne





Des exemples de séries TV

7 saisons, 8x60' - Red Planet Pictures, Atlantique Productions avec BBC Worldwide et Kudos



- Tourné depuis 7 ans en Guadeloupe, principalement dans la commune de Deshaies
- 8,7 millions de téléspectateurs sur BBC1 le 07/01/2016, 31,2 % de part d'audience, 9^e meilleure audience de fiction en 2016
- 4,0 millions de téléspectateurs pour la saison 6 sur France 2, 16,7 % de part d'audience
- Diffusion dans plus de 230 territoires dans le monde
- Crédit d'impôt international et aide régionale

Death In Paradise : de nombreuses retombées économiques



- Retombées directes évaluées à 4,9 M€ par saison
- Création d'un tour de 5 heures pour s'immerger dans la série

« C'est ici au moins 500 000 euros de loyer; c'est l'essence qui est achetée sur place, les repas qui sont préparés. [...] Les touristes en visite sur les bateaux de croisière découvrent l'île et reconnaissent les lieux de tournage de Death in Paradise. On voit beaucoup de gens venir pour filmer le presbytère qui est le lieu principal de tournage ». Jeanny Marc, maire de la commune de Deshaies France info Guadeloupe 1ere (13/08/2015)

Demain nous appartient : le nouveau feuilleton quotidien

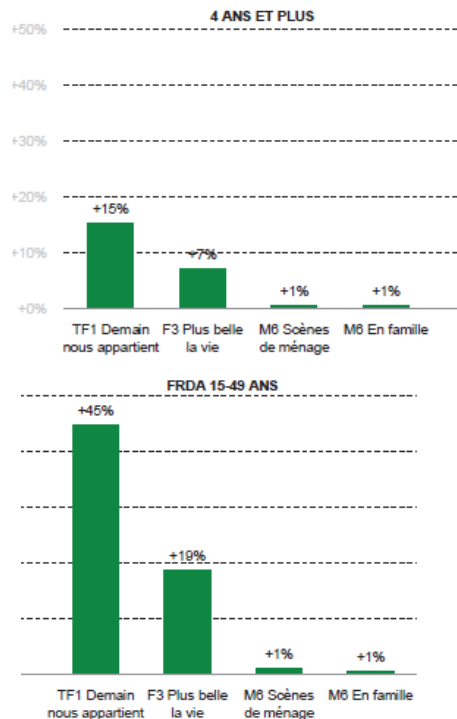
130x26' – TF1 - Telfrance



- Diffusion quotidienne sur TF1 à 19h25
- Tourné à Sète en Occitanie
- 3,4 millions de téléspectateurs en moyenne chaque jour sur TF1 en 2017, 18,1 % de part d'audience
- 1 600 m² de nouveaux studios à Sète avec 15 décors différents

Demain nous appartient : le nouveau feuilleton quotidien

Gain d'audience du différé



- Une surperformance du visionnage en différé
- 940 000 vidéos vues en rattrapage pour l'épisode pilote

« [...] Les retombées économiques [d'une centaine de tournages] sur la région étaient de 12 M€ en 2016, si bien que la production de "Demain nous appartient" [17M€] en générera encore plus à elle seule cette année » Serge Regourd, président de la commission Culture au Conseil régional. La Tribune 17/07/17)

5 saisons 48x52' – Making prod, France 2



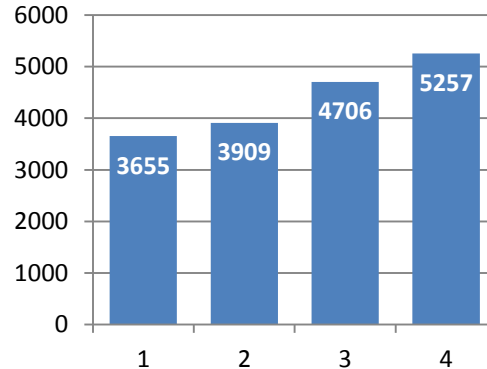
100 jours de tournages à Lyon pour la saisons 5

Une audience en constante progression :

5,3 millions de téléspectateurs pour la saison 4 sur France 2, 21,2 % de part d'audience

Vendu dans plus d'une dizaine de pays dans le monde

(en milliers d'individus)



2 saisons 16x52' - Canal+, Shine Films, Mascaret Films



Retombées directes évaluées à 5,3 M€ sur la saison 1 et 6 M€ la saison 2

Tournage intégral en Guyane, durée : 4 mois

En 4 semaines en janvier 2017, la saison 1 a atteint le score de 404 000 téléchargements par épisode (record des créations originales obtenu sur Canal à la demande et sur MY Canal).

3,2 millions de téléchargements depuis.



2 saisons 8x52' - Ego productions, France Télévisions



Tourné dans la région Grand Est

Meilleure audience : 4,5 millions de téléspectateurs France 2 le 10/04/17, épisode pilote, 17,0 % de part d'audience

Diffusé en 2018 dans plus de 200 pays dans le monde par Amazon Prime vidéo

1ère série française sélectionnée dans la catégorie Berlinale spécial séries



*« Le tournage d'une telle série est une récompense pour tous les acteurs économiques et culturels du département. On connaît l'incidence d'une telle série sur le territoire en termes de visibilité mais aussi sur l'impact économique. »
Stessy Speissmann, maire de Gérardmer (gerardmerinfo.fr)*



Merci !

L'impact des tournages sur le tourisme

*Table ronde
mardi 23 janvier 2018*