



## **APPRENTISSAGE DU VÉLO EN VILLE**

### **LES ASSOCIATIONS DU RÉSEAU FUBICY OUVRENT LA VOIE**

Présentation des résultats de l'enquête sur les vélo-écoles des associations membres de la Fédération française des usagers de bicyclette (FUBicy)

Salon du cycle – 2 octobre 2009

Cette présentation est téléchargeable sur le site de la FUBicy, [www.fubicy.org](http://www.fubicy.org), en page d'accueil. Vous y trouverez également le questionnaire intégral, l'ensemble des tableaux tirés de l'enquête et des photos.

## SOMMAIRE

Remerciements .....	P3
Synthèse : La FUBicy veut jouer un rôle dans le développement des vélo-écoles en France .....	P4
Présentation de l'enquête .....	p6
o Le questionnaire	
o Le déroulement de l'enquête	
o Un taux de réponse de 60 %	
Un mouvement émergent et dynamique .....	p7
o 25 vélo-écoles dans le réseau FUBicy	
o Un mouvement récent qui s'accélère depuis trois ans	
o Un intérêt marqué des associations et de leurs partenaires	
o L'apprentissage du vélo utilitaire, une mission naturelle des associations vélo	
Des associations capables de mobiliser d'importantes ressources humaines.....	p11
o Des structures fortes et actives	
o La moitié des vélo-écoles fonctionnent avec des formateurs bénévoles	
Une offre de formation très diversifiée .....	p12
o Les publics ciblés : adultes et/ou scolaires	
o 60 % des vélo-écoles ciblent les adultes en insertion	
o Effectifs formés : de grands écarts	
o L'organisation et le contenu des formations	
o Les collectivités locales, premiers partenaires financiers des vélo-écoles	
Beaucoup de satisfactions, mais pas assez de moyens.....	p15
o Un bilan très positif	
o Un manque de moyens et de communication	
o Vers plus de professionnalisme ?	
Pour en savoir plus : contacts .....	p18

## REMERCIEMENTS

Merci aux associations du réseau FUBicy pour leur participation massive et l'attention importante apportée à cette enquête.

Nos remerciements vont également au bureau d'études Inddigo Altermodal et plus particulièrement à Eve Mauvilain, Christelle Abrioux et Nicolas Mercat pour le soutien technique important à la mise en ligne de l'enquête, à son suivi et à son traitement.

## SYNTHÈSE

### Apprentissage du vélo en ville :

#### La FUBicy veut jouer un rôle dans le développement des vélo-écoles en France

Le renouveau de la pratique du vélo dans les villes de l'Hexagone –observé depuis le milieu des années 2000 et conforté par l'essor des vélos en libre service depuis 2005- amène de nouveaux publics à s'intéresser à ce mode de déplacement quotidien. Toutefois, certains citoyens ne sautent pas le pas : parce qu'ils manquent de confiance en eux pour rouler dans la circulation, parce qu'ils ignorent tout des aménagements cyclables... ou tout simplement parce qu'ils ne savent pas (ou pas bien) faire du vélo. D'où une demande croissante en faveur de l'apprentissage du vélo urbain.

Dès 1999, des associations du réseau de la Fédération française des usagers de bicyclette - FUBicy (161 structures locales membres à ce jour)(\*) ont perçu ce besoin nouveau. En dix ans, 25 « vélos-écoles » ont été créées sous des formes diverses, tant au niveau des publics ciblés (scolaires ou adultes) que du mode de fonctionnement (totalement bénévole ou avec des salariés). Jouant un rôle de défricheurs, ces associations ont acquis une expertise forte, fondée sur la pratique quotidienne de cyclistes aguerris connaissant bien les réalités du terrain. L'élan se poursuit : on recense aujourd'hui 18 projets de vélo écoles dans le réseau FUBicy.

D'autres initiatives ont vu le jour, lancées par la Fédération française de cyclotourisme (FFCT, dépositaire du terme « vélo école »), les Moniteurs cyclistes français (MCF), l'Education nationale, les forces de l'ordre, des mutuelles d'assurance, des entreprises, des collectivités locales... Un foisonnement riche mais difficile à mesurer.

Pour y voir plus clair, et pour développer ce nouveau service offert aux cyclistes débutants, les pouvoirs publics -et plus particulièrement le cabinet du ministère de l'Ecologie, de l'Energie, du Développement durable et de la Mer- ont demandé au bureau d'études Inddigo Altermodal de prolonger l'étude qu'ils venaient d'achever sur l'Economie du vélo en valorisant ce qui a été recueilli et produit concernant la formation au bon usage du vélo. Objectif : dresser l'état des lieux de l'offre de formation existante, tant au niveau local que national, et formuler des propositions pour développer et structurer l'offre.

La FUBicy s'est associée à cette étude en lançant, avec le soutien technique d'Inddigo Altermodal, une enquête sur les vélo-écoles associatives du réseau FUBicy, une action inscrite dans son programme 2009.

Ce travail se poursuivra en 2010. Les différents acteurs sont appelés à réfléchir ensemble pour développer les vélo-écoles, en permettant à chacun de trouver sa place. Les discussions devraient porter sur l'adoption d'objectifs de développement, l'élaboration de socles communs de formation - tant pour les élèves que pour les formateurs et instructeurs (formateurs des formateurs)-, et la recherche du meilleur mode de formalisation.

#### **La FUBicy veut jouer un rôle dans le développement des vélo-écoles**

Réuni à Paris le 5 septembre 2009, le Comité Directeur de la FUBicy a décidé de s'impliquer davantage dans ce mouvement.

- La FUBicy se réjouit de l'essor des vélo-écoles
  - C'est une preuve de l'appétit des Français pour le vélo utilisé comme un mode de déplacement quotidien.
  - C'est une contribution essentielle à la sécurité des nouveaux cyclistes. La meilleure façon de circuler sûrement, c'est de connaître les bons gestes (visibilité, prévisibilité, vigilance grâce à la connaissance des autres usagers et des situations à risque). La Fubicy privilégie les démarches de « sécurité active ».
  - C'est enfin le signe de la vitalité du mouvement associatif pro-vélo, qui s'est fortement engagé dans le développement de vélo-écoles depuis quelques années.

- Forte de l'expertise de son réseau, la FUBicy souhaite être associée aux réflexions à venir. Sa légitimité est fondée sur une connaissance de terrain de cyclistes quotidiens très expérimentés, ainsi que sur des valeurs fortes et partagées (autonomie, responsabilité, liberté et efficacité des déplacements).
- La FUBicy est favorable au développement d'une offre de vélo école de qualité, sous l'égide des pouvoirs publics. Pour elle, la structuration du marché (et notamment la définition de socles communs de formation) sera efficace à certaines conditions :
  - Privilégier une démarche souple et progressive. Une action trop contraignante risquerait de casser les dynamiques émergentes.
  - Privilégier le volontariat. Les associations n'ont pas vocation à couvrir tous les besoins du marché, mais elles veulent continuer à jouer leur rôle. La Fubicy est très attachée à la diversité de son réseau, où se côtoient des associations purement militantes et bénévoles et des structures qui développent des services en constituant des équipes salariées. L'accès au marché doit rester libre.
  - Encourager les dynamiques associatives locales, lorsqu'elles existent
  - Insister sur les spécificités de la pratique du vélo au quotidien dans et hors des villes, dans les contenus de formation.
- D'ores et déjà, la Fubicy va faire des propositions à l'Etat, dans le cadre de sa prochaine convention triennale :
  - Mettre à la disposition des associations des outils concrets sur le montage d'une vélo-école, à partir des expériences les plus reconnues.
  - Organiser dès 2010 une session de formation de formateurs, en partenariat avec les autres acteurs nationaux.

*(\*) La FUBicy, Fédération française des Usagers de la Bicyclette, agit pour la promotion de l'usage du vélo urbain. Regroupant plus de 160 associations de cyclistes urbains, interlocuteur national reconnu, la FUBicy fait valoir les atouts du vélo urbain et toutes les solutions pour le développer. Les revendications et les actions de la FUBicy portent sur la modération de la circulation automobile, la mise en place d'aménagements cyclables, la complémentarité vélo et transports collectifs, la prévention contre le vol des vélos, la réforme du code de la route et l'adoption d'un code de la rue pour une meilleure prise en compte des cyclistes, et ainsi que le développement de services pour les cyclistes dont notamment une offre de formation à la pratique du vélo.*

*En savoir plus : [www.fubicy.org](http://www.fubicy.org)*

## PRÉSENTATION DE L'ENQUÊTE

### ➤ Le questionnaire

Le questionnaire a été mis au point par la FUBicy, en concertation avec Inddigo Altermodal et testé courant juin auprès de trois vélo-écoles « pilotes » à Amiens (Vélo Service), Bordeaux (Vélo-Cité) et Nantes (Place au Vélo).

Il comporte deux séries de questions. La première série s'adresse à toutes les associations : il s'agit de mesurer leur intérêt pour le service « vélo-école ». Ont-elles une vélo-école, ou un projet de vélo-école ? Et, si la réponse est négative, pourquoi ? Proposent-elles d'autres formules d'apprentissage du vélo en ville ? La seconde série cible les associations ayant une vélo-école, avec des questions très précises (publics visés, financements, profils des formateurs, fonctionnement des cours...) et des commentaires plus ouverts sur leurs résultats, difficultés et perspectives.

Le logiciel choisi (SPHINX) permet aux associations de répondre rapidement en ligne (15 minutes). En outre, ce logiciel permet un suivi régulier et un traitement rapide.

### ➤ Le déroulement de l'enquête

L'enquête a été lancée au sein des 161 associations membres du réseau vendredi 3 juillet.

Plusieurs relances ont été effectuées courant août selon deux critères :

- la taille des associations
- les associations ayant coché l'activité « vélo-école » sur la fiche de renseignements remplie à l'occasion de l'adhésion annuelle à la fédération

L'enquête a été clôturée vendredi 11 septembre.

Les résultats ont été traités et analysés en septembre.

### ➤ Un taux de réponse de 60 %

96 associations ont répondu sur les 161 adhérents de la FUBicy, soit un taux de réponse de 60 %. Toutes les associations connues pour avoir une vélo-école ont répondu. Parmi les répondants, la répartition est bonne entre petites (moins de 50 adhérents), moyennes (50 à 100 adhérents) et grandes associations (plus de 100 adhérents). Ces dernières sont toutefois légèrement plus représentées : les répondants totalisent 70 % des adhérents individuels et 75 % des salariés du réseau FUBicy (voir tableau 1). La répartition des répondants est également bonne entre les associations anciennes (plus de 20 ans d'existence), confirmées (entre 10 et 20 ans) et jeunes (moins de trois ans). L'enquête est donc très représentative.

NB : Sont comptabilisées comme des associations à part entière les antennes locales de MDB (Mieux se déplacer à bicyclette, Paris/Ile de France).

Tableau 1 : La représentativité de l'enquête

	Réseau FUBicy	Répondants	%
<b>Nombre d'associations</b>	<b>161</b>	<b>96</b>	<b>60 %</b>
<b>Nombre d'adhérents</b>	<b>18.473</b>	<b>12.915</b>	<b>70 %</b>
<b>Nombre de salariés</b>	<b>82,5</b>	<b>62</b>	<b>75 %</b>

Source : FUBicy enquête vélo-écoles sept 09

## UN MOUVEMENT ÉMERGENT ET DYNAMIQUE

### ➤ 25 vélo-écoles dans le réseau FUBicy

Le mouvement associatif s'est fortement engagé dans le développement des vélo-écoles : 25 associations déclarent en effet proposer un tel service.

Carte 1 : Les vélo-écoles du réseau FUBicy



Les vélo-écoles du réseau FUBicy en chiffres :

- 25 vélo-écoles créées depuis dix ans (17 depuis 2006)
- 20 formateurs salariés et 106 formateurs bénévoles mobilisés
- Plus de 3.300 personnes –scolaires ou adultes- formées au vélo en un an
- Une expertise fondée sur l'expérience de cyclistes quotidiens
- Des valeurs partagées : autonomie, responsabilité, liberté de déplacement

Tableau 2 : 25 vélo-écoles dans le réseau FUBicy (par ordre d'ancienneté)

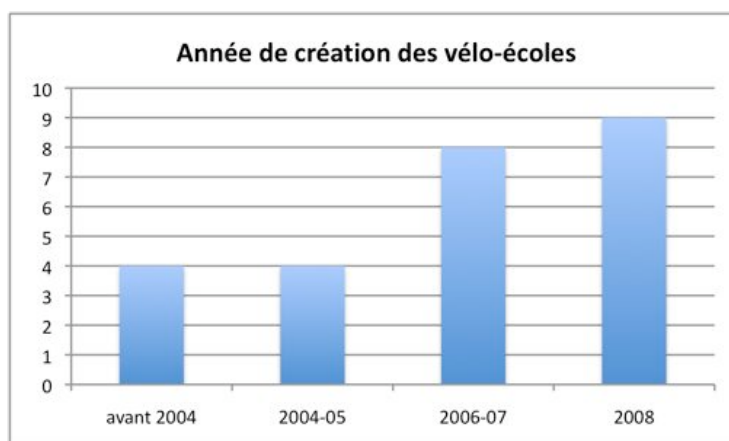
Année	Association	Ville et Département		Public cible				Nb de formateurs	
				adultes (mixtes)	adultes (femmes)	ado.	enfants	salariés	bénévoles
1 999	Vivre à Vélo en Ville	MONTREUIL	93	oui					15
2 000	CADR 67	STRASBOURG	67	oui	oui			1	3
2 002	Planète Vélo Animation	SAINT PRIEST	69	oui		oui	oui	1	2
2 003	ADTC	GRENOBLE	38	oui			oui	2	
2 004	AICV	PARIS	75	oui		oui	oui	5	1
2 005	Pignon sur Rue	LYON	69	oui	oui			1	
2 005	Vélo-Ecole	LA ROCHELLE	17	oui	oui	oui	oui	2	8
2 005	SABINE	ROUEN	76	oui					3
2 006	CVV	MARSEILLE	13	oui		oui			2
2 006	ADAV	LILLE	59	oui			oui	2	
2 006	La ville à vélo	GRANVILLE	50				oui		6
2 006	CADR Mulhouse	MULHOUSE	68	oui		oui	oui		3
2 007	Mâcon Vélo en Ville	LAIZÉ	71	oui	oui		oui		1
2 007	Le Vieux Biclou	MONTPELLIER	34				oui	1	3
2 007	Place au Vélo	NANTES	44	oui				2	1
2 007	Place au Vélo	CRÉTEIL	94	oui		oui			12
2 008	REVV	VALENCE	26	oui	oui				5
2 008	Vélo Service	AMIENS	80	oui		oui	oui	1	
2 008	Vélo-Cité	BORDEAUX	33	oui	oui			1	5
2 008	ADAVA-ADTC	AIX-EN-PROV.	13	oui			oui	1	6
2 008	CVCP	MONTFAVET	84				oui		4
2 008	Collectif cycliste 37	TOURS	37	oui					7
2 008	VéloCité en Agenais	AGEN	47	oui		oui	oui		10
2 008	ARC	RAMBOUILLET	78			oui			1
2 009	Agglovichyclette	VICHY	03	oui					8
<b>Total</b>	<b>25 vélo-écoles</b>							<b>20</b>	<b>106</b>

Source : FUBicy enquête vélo-écoles sept 09

➤ **Un mouvement récent qui s'accélère depuis trois ans**

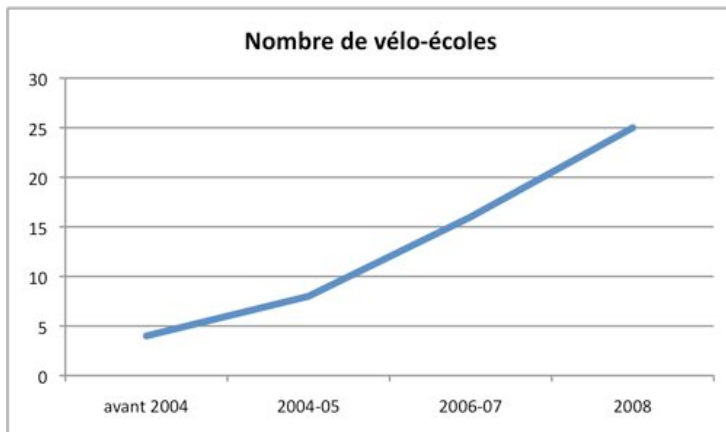
L'analyse des dates de lancement des vélos école montre que le mouvement, né en 1999, s'est amplifié à partir de 2006. 68 % des vélo-écoles ont été mises en place à partir de cette année-là.

Graphiques 1 et 2 : Un mouvement émergent



Source : FUBicy enquête vélo-écoles sept 09



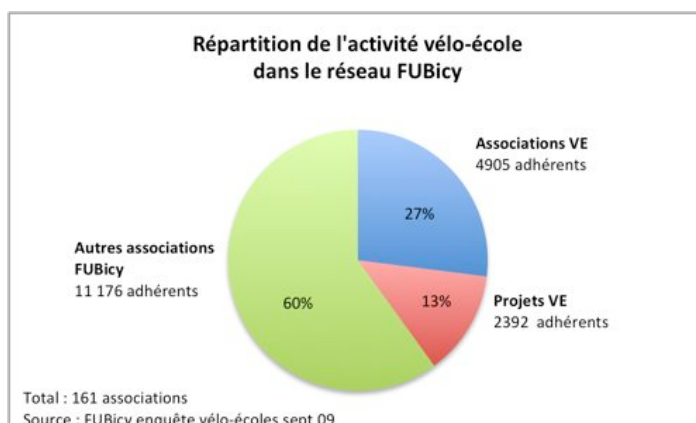
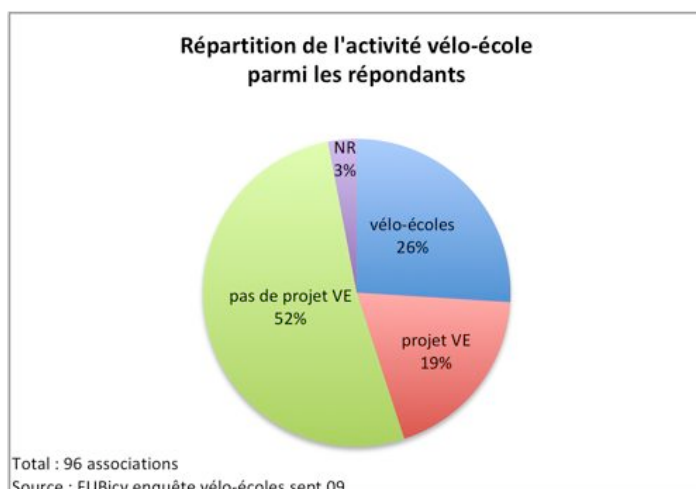


Source : FUBicy enquête vélo-écoles sept 09

➤ **Un intérêt marqué des associations et de leurs partenaires**

L'essor des vélo-écoles se poursuit : l'enquête révèle que 18 associations ont le projet d'en monter une. Sur ce total, 12 affirment qu'elles auraient un soutien, notamment de la part des collectivités locales. Trois pensent le contraire et trois autres n'ont pas répondu à cette question. Ces projets sont à des stades divers, de la réflexion encore vague ou du test ponctuel lors de la semaine de la mobilité à la mise en place concrète (Toulouse, Reims, Vanves, Chambéry...).

Graphiques 3 et 4 : Le réseau FUBicy s'engage dans les vélo-écoles



Les associations n'ayant pas de vélo école -et pas de projet- n'en sont pas moins intéressées par la démarche. Certaines le disent expressément, mais elles mettent en avant le manque d'expérience et de moyens pour se lancer dans une telle aventure. D'autres n'ont pas de vélo école tout simplement parce qu'une autre association le fait déjà dans leur agglomération, par exemple à Lyon, Grenoble ou Amiens.

D'ailleurs, 30% des associations ne proposant pas de vélo-écoles affirment avoir été sollicitées pour le faire. Ces demandes émanent majoritairement des particuliers, qu'ils soient extérieurs à l'association ou qu'ils y adhèrent. Elus et collectivités locales sont aussi demandeurs, mais dans une moindre mesure, de même que d'autres structures comme des centres sociaux ou des écoles.

➤ **L'apprentissage du vélo utilitaire, une mission naturelle des associations pro-vélo**

Qu'elles aient ou non une vélo-école, la plupart des associations du réseau mènent des actions qui contribuent à l'apprentissage du vélo urbain ou utilitaire. Ces animations, qui permettent de partager conseils et expériences entre cyclistes plus ou moins avertis, font en quelque sorte partie des activités traditionnelles des associations vélo. Elles constituent de vrais services pour les usagers et le grand public, reconnus par les partenaires financeurs, et sont l'occasion de se faire connaître et de susciter des adhésions. Ces activités se déroulent facilement en soirée (ateliers de réparation) et le weekend (stand de marquage et balade) en adéquation avec le caractère bénévole du fonctionnement associatif. L'organisation de balade, que proposent 70% des associations, est avant tout une manière de mettre ou re-mettre en selle le grand public sans formalisme (contenu, règles...) et de manière conviviale.

Tableau 3 : Les associations au service des cyclistes débutants ou confirmés

<b>Menez-vous d'autres actions d'apprentissage et d'animation du vélo-urbain ?</b>			
Somme des pourcentages différente de 100 du fait des réponses multiples			
	Nb	% obs.	
Balades à vélo	67	69,8%	69,8%
Sensibilisation au vol de vélos / marquage	50	52,1%	52,1%
Animation ateliers réparation vélos	34	35,4%	35,4%
Animation sécurité à vélo en établissement scolaires	26	27,1%	27,1%
Organisation de jeux concours / challenges vélo	19	19,8%	19,8%
Vélobus scolaire	18	18,8%	18,8%
jours découvertes vélo à assistance électrique	13	13,5%	13,5%
Vélobus d'entreprises / PDE	12	12,5%	12,5%
Entretien vélos en entreprises	9	9,4%	9,4%
Location vélos en entreprises	4	4,2%	4,2%
<b>Total</b>	<b>96</b>		

Source : FUBicy enquête vélo écoles sept 2009

## DES ASSOCIATIONS CAPABLES DE MOBILISER D'IMPORTANTES RESSOURCES HUMAINES

### ➤ Des associations fortes et actives

Il n'y a pas de profil type de l'association avec vélo-école : l'enquête montre au contraire une grande variété de cas, reflet de la diversité que l'on trouve dans le réseau FUBicy.

Quelques caractéristiques communes apparaissent toutefois.

1. Il n'y a pas de corrélation entre l'âge de l'association et le fait de proposer ou non une vélo-école.
2. Les associations offrant ce service sont capables de mobiliser plus de ressources humaines (bénévoles ou salariés) que la moyenne du réseau FUBicy.

C'est vrai en termes d'adhérents : 79 % des vélo-écoles sont développées par des associations de grande taille (plus de 100 adhérents). Ces associations représentent 16 % des membres de la FUBicy mais totalisent 27 % des adhérents totaux (tableau 3). A l'inverse, les deux-tiers des associations ne proposant pas de vélo-école ont moins de 100 adhérents. C'est également vrai en termes de bénévoles actifs : 92 % des vélo-écoles fonctionnent avec un nombre important de bénévoles actifs (plus de 10).

C'est enfin vrai en termes d'effectifs salariés, puisque ces associations représentent 39 % des salariés du réseau FUBicy soit 32 personnes (tableau 4). Ces salariés sont inégalement répartis : la moitié des associations avec vélo-école fonctionnent avec seulement des bénévoles, l'autre moitié s'appuie aussi sur un ou plusieurs salariés.

Tableau 4 : Les moyens humains des associations avec vélo-école

	Réseau FUBicy	Vélo-Ecoles	%
<b>Nombre d'associations</b>	<b>161</b>	<b>25</b>	<b>16 %</b>
<b>Nombre d'adhérents</b>	<b>18473</b>	<b>4.905</b>	<b>27 %</b>
<b>Nombre d'adhérents moyen / associations</b>	<b>114,7</b>	<b>196,2</b>	-
<b>Nombre de salariés</b>	<b>82,5</b>	<b>32</b>	<b>39 %</b>
<b>Nombre de salariés moyen / associations</b>	<b>0,51</b>	<b>1,28</b>	-

Source : FUBicy enquête vélo-écoles sept 09

3. Ces associations sont fortement engagées dans des animations, notamment en milieu scolaire

Elles sont 88 % à organiser des balades à vélo (contre 63,4 % dans l'échantillon total) ; 60 % à proposer de la sensibilisation au vol de vélos/marquage (contre 49,3 %) ; 52 % à animer des ateliers de réparation de vélos (contre 29,6 %) ; et 56 % à faire des animations « sécurité à vélo » en milieu scolaire (contre 16,9 %). Elles fréquentent souvent les milieux scolaires.

Rien d'étonnant alors si 64 % des vélo-écoles ont été créées « dans la continuité des activités d'animation ». Plusieurs raisons ont souvent joué : dans 44 % des cas, « l'exemple d'autres associations de la FUBicy » a également été déterminant.

*Une typologie des associations avec vélo-école peut finalement être esquissée. Parmi elles, on trouve...*

- **Des structures dédiées à la vélo-école** : Vélo-Ecole à La Rochelle, AICV à Paris... Ces associations peuvent être affiliées à d'autres fédérations comme la Fédération française de cyclotourisme (FFCT) ou la Fédération française de cyclisme (FFC). Elles ont en général une activité forte avec les scolaires.
- **Des associations très orientées sur les services aux cyclistes** : Vélo Service à Amiens qui travaille en délégation de service public, Pignon sur Rue à Lyon qui a cependant aussi une activité militante...
- **Des associations militantes puissantes, qui se sont structurées avec des salariés** : ADTC à Grenoble, ADAV à Lille...
- **Des associations militantes sans salariés**, mais capables de mobiliser un noyau de bénévoles dynamiques : Vivre à vélo en ville à Montreuil, Collectif cycliste à Tours

➤ **La moitié des vélo-écoles fonctionnent avec des formateurs bénévoles**

Si l'on considère les seuls effectifs de formateurs, il apparaît que la moitié des vélo-écoles tournent avec des bénévoles uniquement, une à 15 personnes selon les cas (106 au total).

L'autre moitié fonctionne avec un ou plusieurs formateurs salariés (20 au total), mais même dans ce cas, les bénévoles restent très actifs. La moitié de ces salariés sont diplômés, avec des cursus variés : BEESAPT, BE, BPJEPS, moniteur fédéral FFCT, Provélo Bruxelles... Les salariés n'ayant pas suivi de formation liée à la pratique du vélo viennent généralement compléter une équipe déjà dotée d'un salarié diplômé.

Note :

BEESAPT : brevet d'Etat d'éducateur sportif du 1<sup>er</sup> degré, option animation des activités physiques pour tous

BE : Brevet d'Etat

BPJEPS : Brevet Professionnel de la Jeunesse, de l'Education Populaire et du Sport

## UNE OFFRE DE FORMATION TRÈS DIVERSIFIÉE

➤ **Les publics ciblés : adultes et/ou scolaires**

Le type de public visé est un élément clé dans l'analyse des vélo-écoles : les associations actives dans le milieu scolaire forment généralement de gros effectifs dans un cadre gratuit, avec des formations courtes.

La moitié des vélo-écoles sont présentes en milieu scolaire ou interviennent auprès d'enfants hors milieu scolaire :

- Association Rambolitaine de Cyclistes urbains (Rambouillet)
- CADR 67 (Strasbourg)
- ADAVA-ADTC Pays d'Aix en Provence (Aix en Provence)
- Association Vélo Service (Amiens)
- Ville à vélo (Granville)
- Comité Vauclusien des Cyclistes et Piétons (Montfavet)
- Planète Vélo Animation (Lyon)
- AICV (Paris)
- ADTC (Grenoble)
- Le Vieux Biclou (Montpellier)
- Vélo-Ecole (La Rochelle)
- Association Droit Au Vélo (Lille)

➤ **60% des vélo-écoles ciblent des adultes en insertion**

Toutefois la grande majorité des vélo-écoles du réseau FUBicy s'adressent aux adultes, avec éventuellement du scolaire. Au sein de cette population adulte, les cibles peuvent être très variées, avec des besoins divers. 60 % des vélo-écoles ont des formations ciblées sur les personnes en insertion, 52 % ciblent les retraités et 44 % les handicapés. Les vélo-écoles ont ici clairement une vocation sociale. L'enquête montre enfin que les vélo-écoles s'adressent autant à des débutants qu'à des personnes qui souhaitent reprendre confiance pour circuler en ville.

Tableau 5 : Les publics visés par les vélo-écoles

Votre vélo-école s'adresse à :			
Somme des pourcentages différente de 100 du fait des réponses multiples et des suppressions.			
	Nb	% obs.	
adultes (groupes mixtes)	21	84,0%	84,0%
enfants	13	52,0%	52,0%
adolescents	9	36,0%	36,0%
adultes (groupes femmes)	6	24,0%	24,0%
<b>Total</b>	<b>25</b>		

Source : FUBicy enquête vélo-écoles sept 09

➤ **Effectifs formés : de grands écarts**

Les 25 vélo-écoles annoncent des effectifs formés annuellement allant de quelques individus à plusieurs dizaines ou centaines de personnes. C'est le grand écart !

Tableau 6 : Les effectifs formés chaque année dans les vélo-écoles

Nombre de personnes formées par an			
Moyenne =132,60			
Médiane =35,00			
Min =3 Max =650			
	Nb	% cit.	
Moins de 10	3	12,0%	12,0%
De 10 à 19	3	12,0%	12,0%
De 20 à 49	8	32,0%	32,0%
De 50 à 99	5	20,0%	20,0%
100 et plus	6	24,0%	24,0%
<b>Total</b>	<b>25</b>	<b>100,0%</b>	

Source : FUBicy enquête vélo-écoles sept 09

Ces chiffres, qui mélangent différents publics et différents types de formation, ne sont guère pertinents, d'autant que les vélo-écoles ne sont pas toutes au même stade de développement. Ils confirment la position forte de quelques vélo-écoles, toutes présentes dans le milieu scolaire à l'exception de Montreuil (tableau 7) :

Tableau 7 : Les vélo-écoles qui forment plusieurs centaines de personnes par an

<b>Vélo-Ecole</b>	<b>Nombre de personnes formées par an</b>
ARC - Rambouillet	650
Vélo-Ecole - La Rochelle	600
Le Vieux Biclou - Montpellier	600
ADTC - Grenoble	400
AICV - Paris	250
Vivre à Vélo en Ville - Montreuil	240

Source : FUBicy enquête vélo-écoles sept 09

### ➤ L'organisation et le contenu des formations

- Des cours collectifs en majorité. Seulement un tiers des vélo-écoles proposent des cours individuels. Le groupe moyen compte cinq personnes, mais on trouve aussi des groupes de plus de 12 participants, en milieu scolaire notamment.
- Des formations qui ont lieu surtout en semaine et en journée : 68% des vélo-écoles travaillent sur ces créneaux. Mais 40% fonctionnent (aussi ou seulement) le week-end, et 24% (aussi ou seulement) la semaine en soirée. Ces choix renvoient bien sûr au statut des formateurs –bénévoles ou salariés- et aux publics visés.
- Les participants payent leur formation dans 48% des vélo-écoles, la gratuité étant la règle dans 44% des cas. Les associations appliquent des tarifs horaires modestes, inférieurs à 5 euros dans 46% des vélo-écoles et supérieurs à 20 euros dans seulement 7,7% des vélo-écoles. Les thématiques abordées dans les formations sont très homogènes (tableau 8)

Tableau 8 : Le contenu des formations des vélo-écoles

<b>Quels sont les enseignements prévus dans la vélo-école ?</b>			
Somme des pourcentages différente de 100 du fait des réponses multiples et des suppressions.			
	Nb	% obs.	
insertion dans la circulation	22	88,0%	88,0%
acquisition de l'équilibre, maniabilité	21	84,0%	84,0%
sécurité routière : giratoires, angles morts, tourne à gauche...	20	80,0%	80,0%
signalisation, code de la route et de la rue	19	76,0%	76,0%
conseils de lutte contre le vol	13	52,0%	52,0%
mécanique et entretien vélo	12	48,0%	48,0%
lecture de plan, orientations	9	36,0%	36,0%
intermodalité, écomobilité	7	28,0%	28,0%
autres thèmes préciser	2	8,0%	8,0%
<b>Total</b>	<b>25</b>		

Source : FUBicy enquête vélo-écoles sept 09

- Quant aux supports utilisés, ils sont assez variables : les cônes arrivent en première position (56 % des vélo-écoles), devant des supports propres à chaque association (44 %), les jeux (32 %), les diaporamas et photos (24 %), etc. Les cours ont lieu à la fois dans des « terrains extérieurs sécurisés » (88 % des vélo-écoles) et dans la circulation (88 %), beaucoup plus souvent qu'à l'intérieur (20 %).

- La durée totale de formation, pour les participants, varie très fortement, de moins de 5 heures (33% des vélo-écoles) à plus de 50 heures (5,6%). La majorité des vélo-écoles proposent des formations durant de 10 à 50 heures.
- Les formations comportent plusieurs séances échelonnées sur le mois dans 56% des vélo-écoles. Mais 28% des vélo-écoles proposent une séance unique, et 16% étalent la formation sur plusieurs jours dans une même semaine.

➤ **Les collectivités locales, premiers partenaires financiers des vélo-écoles**

Certaines vélo-écoles ont pour seule ressource les contributions des participants. Les autres ont généralement plusieurs sources de financement : les premières citées sont évidemment les communes et intercommunalités (tableau 9).

Huit vélo-écoles ont signé une convention avec un partenaire : toutes interviennent en milieu scolaire.

Tableau 9 : Les partenaires financiers des vélo-écoles

<b>Qui finance la formation?</b>		
(somme des réponses supérieure à 25 car réponses multiples)		
	Nb	% obs
Communes + intercommunalités	16	35,5%
Personnes en formation	8	17,7%
ADEME/DREAL/Préf	5	11,0%
Mécénat	4	8,8%
Entreprises/organismes de formation	3	6,6%
Fonds Européens	2	4,4%
CAF	2	4,4%
Dispositif local d'insertion	2	4,4%
Conseils Généraux	2	4,4%
Conseils Régionaux	1	2,2%
TOTAL	45	

Source : FUBicy enquête vélo-écoles sept 09

## BEAUCOUP DE SATISFACTIONS ... MAIS PAS ASSEZ DE MOYENS

Monter une vélo-école est une grande source de satisfaction. Mais c'est une entreprise ardue, comme en témoignent les personnes qui ont fait l'expérience.

➤ **Un bilan « très positif »**

A la fin du questionnaire, deux questions ouvertes intitulées « bilan » et « autres commentaires » permettaient aux responsables des vélo-écoles de s'exprimer librement. Leurs opinions sont majoritairement positives, voire enthousiastes. Plusieurs éléments contribuent à ce bilan « très positif ».

- Les formations assurées par la vélo-école sont utiles -elles répondent à une demande, il y a du potentiel- et efficaces. Les participants (scolaires ou adultes) ont été satisfaits. Certains évoquent même le « grand bonheur » des apprentis adultes, notamment les femmes d'origine étrangère qui ont appris à faire du vélo.

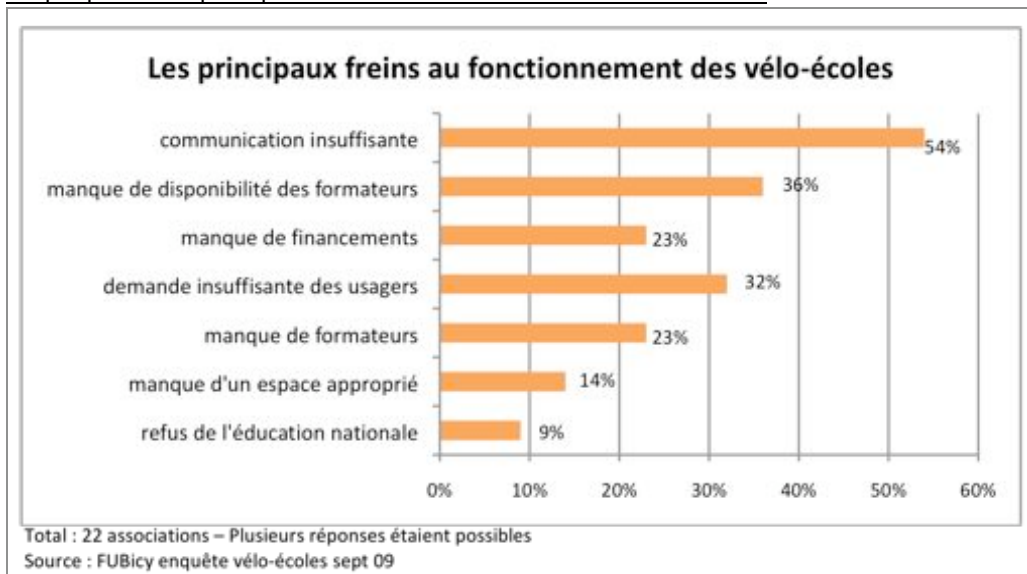
- Les vélo-écoles changent l'image et améliorent la notoriété des associations vélo. Cet impact positif, auprès des élus, de la population ou des enseignants, est mentionné à plusieurs reprises.
- C'est une expérience riche et gratifiante pour les formateurs.
- Cette action peut enfin contribuer à resserrer des liens entre associations du réseau FUBicy, qui échangent des savoir-faire et s'entraident.

44 % des vélo-écoles font une évaluation de leur formation, sous forme d'une enquête de satisfaction sur la formation (8 observations) et/ou d'une enquête a posteriori pour savoir si les apprentis continuent à faire du vélo (9 observations).

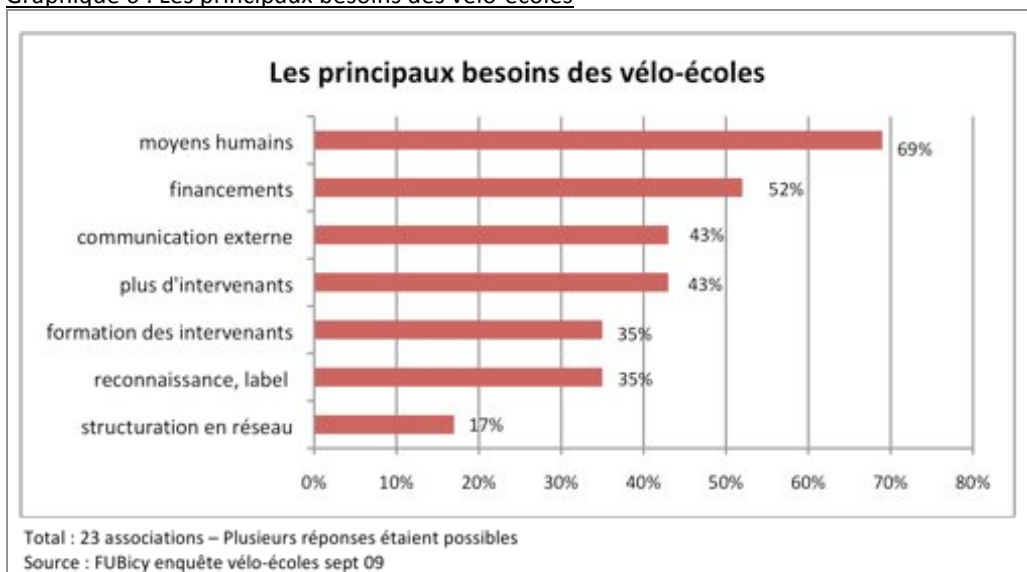
➤ **Un manque de moyens et de communication**

Les responsables associatifs étaient invités à citer les principaux freins et besoins liés à leur activité (questions fermées et ouvertes). Le constat est clair : 64 % des vélo-écoles auraient besoin de davantage de « moyens humains dans l'association pour développer, commercialiser, chercher des financements ». Plus généralement, les vélo-écoles manquent de ressources, humaines et financières, et de communication extérieure.

Graphique 5 : Les principaux freins au fonctionnement des vélo-écoles



Graphique 6 : Les principaux besoins des vélo-écoles





Le besoin d'un label et de reconnaissance est exprimé par seulement un tiers des vélo-écoles, soit dans 8 cas : parmi celles-ci 7 disposent d'un ou plusieurs salariés. Ce sont des associations généralement en pointe sur le sujet (structures dédiées à la vélo-école ou aux services vélo, associations militantes fortes), avec des objectifs de développement. Ce n'est pas une majorité : les vélo-écoles fondées sur le bénévolat ou en rodage ont tout autant besoin d'être connues et reconnues, mais elles ne ressentent pas aussi fortement le besoin d'un label... ou craignent qu'un dispositif de ce type ne réduise leur liberté d'action.

➤ **Vers plus de professionnalisme ?**

Mais créer une vélo-école n'est pas une aventure facile. Parmi les réserves, moins nombreuses et plus variées, sont citées ici ou là des difficultés de mise en œuvre (recherche de clients, motivation des candidats, gestion des niveaux, attitude des financeurs...) ou de développement. Plusieurs associations émettent le souhait d'une meilleure structuration de leur activité et de davantage de professionnalisme, insistant sur l'importance de tout le travail à mener en dehors des formations elles-mêmes (recherche de partenariats et de financements) et sur l'intérêt d'avoir un salarié.

Ces difficultés, certains responsables aguerris les dépassent avec énergie. Comme François Fatoux, animateur de la vélo-école de Vivre à vélo en ville (Montreuil) qui forme des adultes, grâce au travail exclusif de bénévoles. Selon lui, il y a « *une seule vraie exigence : des militants pédagogues, passionnés, patients qui savent faire partager leur amour du vélo et créer une ambiance chaleureuse pour mettre en confiance des élèves très angoissés à leur arrivée* ». A La Rochelle, Philippe Aubert anime avec plusieurs salariés la vélo-école de La Rochelle, qui s'adresse à des publics variés. Pour lui, il faut « *du courage, du travail, du sérieux, beaucoup de patience, des compétences et un bon réseau de connaissances* ».

L'analyse des perspectives d'évolution des 25 vélo-écoles confirme ce bilan positif mais parfois nuancé (tableau 10).

Tableau 10 : Les perspectives des vélo-écoles existantes

Allez-vous développer votre action ?			
	Nb	% cit.	
oui en modifiant l'organisation	9	42,9%	42,9%
oui avec l'organisation actuelle	6	28,6%	28,6%
stabilisation de l'activité	5	23,8%	23,8%
arrêt de l'activité	1	4,8%	4,8%
diminution de l'activité	0	0,0%	0,0%
<b>Total</b>	<b>21</b>	<b>100,0%</b>	

Source : FUBicy enquête vélo-écoles sept 09

Parmi les vélo-écoles qui souhaitent conserver leur organisation actuelle, on trouve aussi bien des associations avec salarié(s) que des structures fonctionnant uniquement avec des bénévoles. Parmi celles qui veulent modifier leur organisation, le souhait d'embaucher un salarié ou celui de mieux cibler les publics reviennent à plusieurs reprises.

Une aventure passionnante mais exigeante ? Telle est aussi l'avis des associations qui n'ont ni vélo-école ni projet. Leurs commentaires sont clairs : pas assez de temps, pas assez de moyens, pas assez de bonnes volontés ou de compétences...

## POUR EN SAVOIR PLUS : CONTACTS

### A la FUBicy:

#### FUBicy

12 rue des Bouchers  
67000 Strasbourg  
Tél. : 03 88 75 71 90  
Fax : 03 88 36 84 65  
www.fubicy.org



- Christophe Raverdy, président [president@fubicy.org](mailto:president@fubicy.org)
- Hélène Giraud, administrateur en charge de l'étude [giraudhelene@wanadoo.fr](mailto:giraudhelene@wanadoo.fr)
- Thomas Sedlbauer, directeur 03 88 75 71 90 [t.sedlbauer@fubicy.org](mailto:t.sedlbauer@fubicy.org)
- Anne Lux, responsable de projets 03 88 75 71 90 [a.lux@fubicy.org](mailto:a.lux@fubicy.org)

### Les vélo-écoles du réseau FUBicy :

Association	Contact	Ville - Département	Téléphone	Mail
ADAVA-ADTC	François KERMARC	AIX EN PROVENCE	13 06 21 53 73 76	<a href="mailto:adava.adtc.aix@free.fr">adava.adtc.aix@free.fr</a>
ADTC	Claire BOUZIGON	GRENOBLE	38 04 76 63 80 55	<a href="mailto:contact@adtc-grenoble.org">contact@adtc-grenoble.org</a>
agglovichyclette	Christian BIGET	VICHY	03 06 26 21 24 61	<a href="mailto:agglovichyclette@orange.fr">agglovichyclette@orange.fr</a>
AICV	Joël SICK	PARIS	75 01 43 43 40 74	<a href="mailto:aicv@voila.fr">aicv@voila.fr</a>
Association Droit Au Vélo	Sébastien TORRO-TOKODI	LILLE	59 03 20 86 17 25	<a href="mailto:sebastien@droitauvelo.org">sebastien@droitauvelo.org</a>
ARC	Claude LIEVENS SOUDAY	RAMBOUILLET	78 06 13 18 26 21	<a href="mailto:claudelievens@hotmail.com">claudelievens@hotmail.com</a>
CADR 67	Fabien MASSON	STRASBOURG	67 03 88 75 17 50	<a href="mailto:cadr67@fubicy.org">cadr67@fubicy.org</a>
CADR Mulhouse	Bernard DAULL	MULHOUSE	68 03 89 42 73 42	<a href="mailto:mulhouse@fubicy.org">mulhouse@fubicy.org</a>
Collectif cycliste 37	Gérard ROLLIN	TOURS	37 02.47.50.69.74	<a href="mailto:tours@fubicy.org">tours@fubicy.org</a>
Collectif Vélos en Ville	Loïc JULLIAN	MARSEILLE	13 04 91 53 24 82	<a href="mailto:collectif@velosenville-marseille.org">collectif@velosenville-marseille.org</a>
CVCP	Jacques MAIORINO	MONTFAVET	84	<a href="mailto:jacques.maiorino@wanadoo.fr">jacques.maiorino@wanadoo.fr</a>
La ville à vélo	Jean-Pierre CREPIN	GRANVILLE	50 02 33 51 90 36	<a href="mailto:jpcrepin@wanadoo.fr">jpcrepin@wanadoo.fr</a>
Le Vieux Biclou	Léo DELFOND	MONTPELLIER	34 06 72 44 19 08	<a href="mailto:leonel.delfond@vieuxbiclou.org">leonel.delfond@vieuxbiclou.org</a>
Mâcon Vélo en Ville	Jean-Paul DUPONT	LAIZÉ	71 03 85 36 91 65	<a href="mailto:macon@fubicy.org">macon@fubicy.org</a>
Pignon sur Rue	Philippe PRIGENT	LYON	69 04 72 00 23 57	<a href="mailto:philippe@pignonsurrue.org">philippe@pignonsurrue.org</a>
Place au Vélo	Catherine PEROT	NANTES	44 02 40 20 04 00	<a href="mailto:nantes@fubicy.org">nantes@fubicy.org</a>
Place au vélo	Jean-Paul GRANGE	CRÉTEIL	94 06 34 18 87 82	<a href="mailto:mdp94g@gmail.com">mdp94g@gmail.com</a>
Planète Vélo Animation	Laurent CHAFFAUX	SAINT PRIEST	69 04 72 23 57 88	<a href="mailto:laurent.chaffaux@planetevelo.net">laurent.chaffaux@planetevelo.net</a>
REVV	Bernard BEDOUET	VALENCE	26 04 75 83 65 74	<a href="mailto:valence.revv@fubicy.org">valence.revv@fubicy.org</a>
SABINE Rouen	Catherine DUPREY	ROUEN	76	<a href="mailto:rouensabine@fubicy.org">rouensabine@fubicy.org</a>
Vélo Service	Antoine PATIN	AMIENS	80 03 22 72 55 13	<a href="mailto:velo.service@wanadoo.fr">velo.service@wanadoo.fr</a>
Vélo-Cité	Muriel SOLA	BORDEAUX	33 05 56 81 63 89	<a href="mailto:bordeaux@fubicy.org">bordeaux@fubicy.org</a>
Vélo-Ecole	Philippe AUBERT	LA ROCHELLE	17 06 85 97 85 26	<a href="mailto:aubertp@neuf.fr">aubertp@neuf.fr</a>
VéloCité en Agenais	Benoît HERBERICHS	AGEN	47 05 53 96 14 90	<a href="mailto:agen@fubicy.org">agen@fubicy.org</a>
Vivre à Vélo en Ville	François FATOUX	MONTREUIL	93 01 48 70 87 10	<a href="mailto:vvv93222@yahoo.fr">vvv93222@yahoo.fr</a>

Source : FUBicy enquête vélo-écoles sept 09