



Ipsos Public Affairs

The Social Research and Corporate Reputation Specialists

Enquête sur l'apprentissage au sein des PME

Enquête réalisée auprès des dirigeants de PME de 1 à 499 salariés



Décembre 2011

Nobody's Unpredictable



Fiche technique

Sondage effectué pour :

Apprentis d'Auteuil

Echantillon :

306 chefs d'entreprises de 1 à 499 salariés

Date du terrain :

Du 28 novembre au 7 décembre 2011.

Méthode :

Echantillon représentatif des chefs d'entreprises de 1 à 499 salariés interrogés par téléphone sur la base d'un fichier de contacts extrait de façon aléatoire du fichier SIRENE, après stratification par secteur d'activité et taille d'entreprise.

Ce rapport a été élaboré dans le respect de la norme internationale ISO 20252 « Etudes de marché, études sociales et d'opinion »
Comme pour toute enquête quantitative, cette étude présente des résultats soumis aux marges d'erreur inhérentes aux lois statistiques.



Ipsos Public Affairs

The Social Research and Corporate Reputation Specialists

RÉSULTATS DE L'ENQUÊTE



Nobody's Unpredictable



Ipsos Public Affairs

The Social Research and Corporate Reputation Specialists

Image de la taxe d'apprentissage

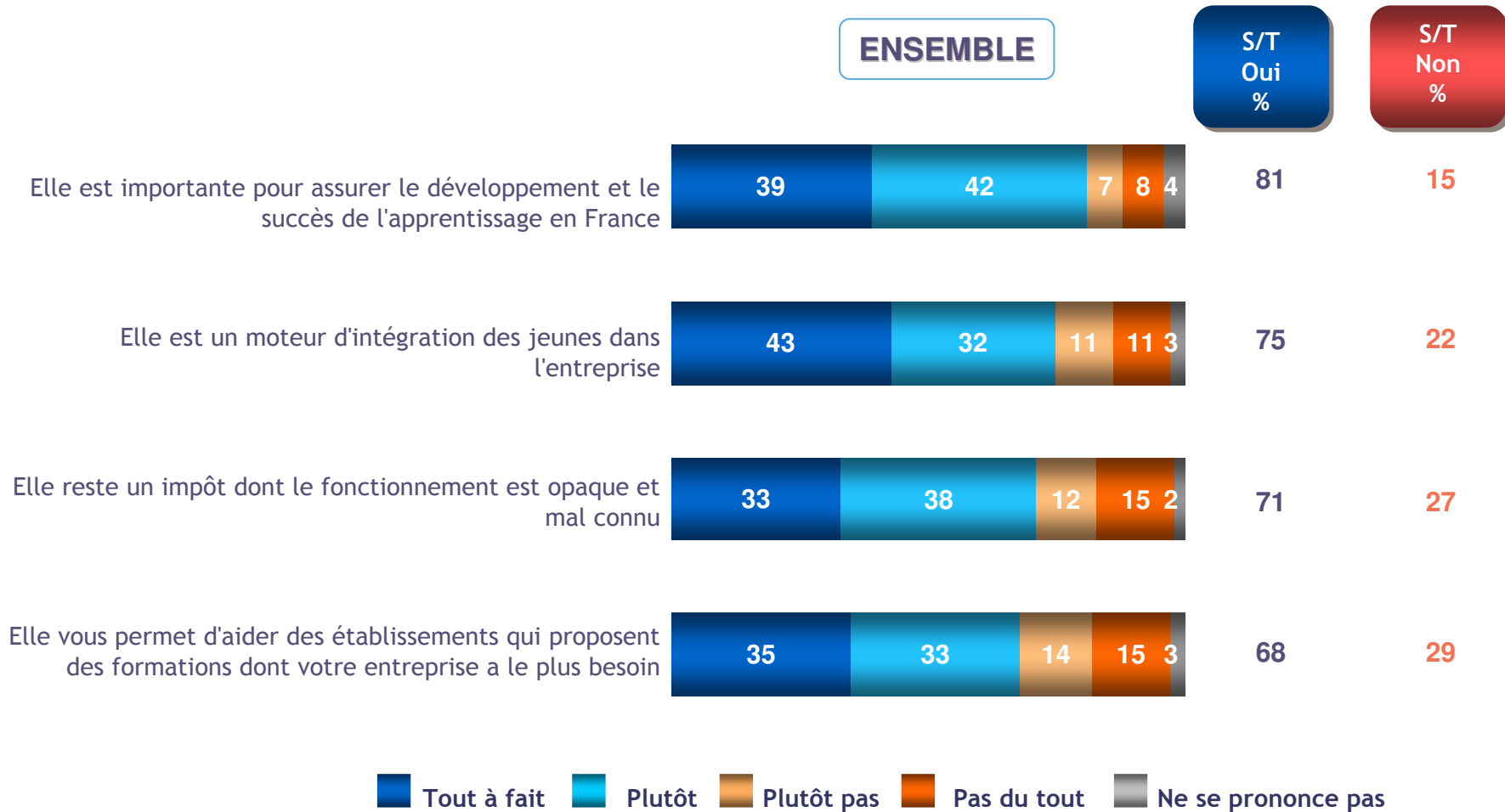


Nobody's Unpredictable

Si la taxe d'apprentissage est un impôt auprès d'une majorité de chefs d'entreprise, son fonctionnement est opaque pour une majorité d'entre eux

Base: A tous

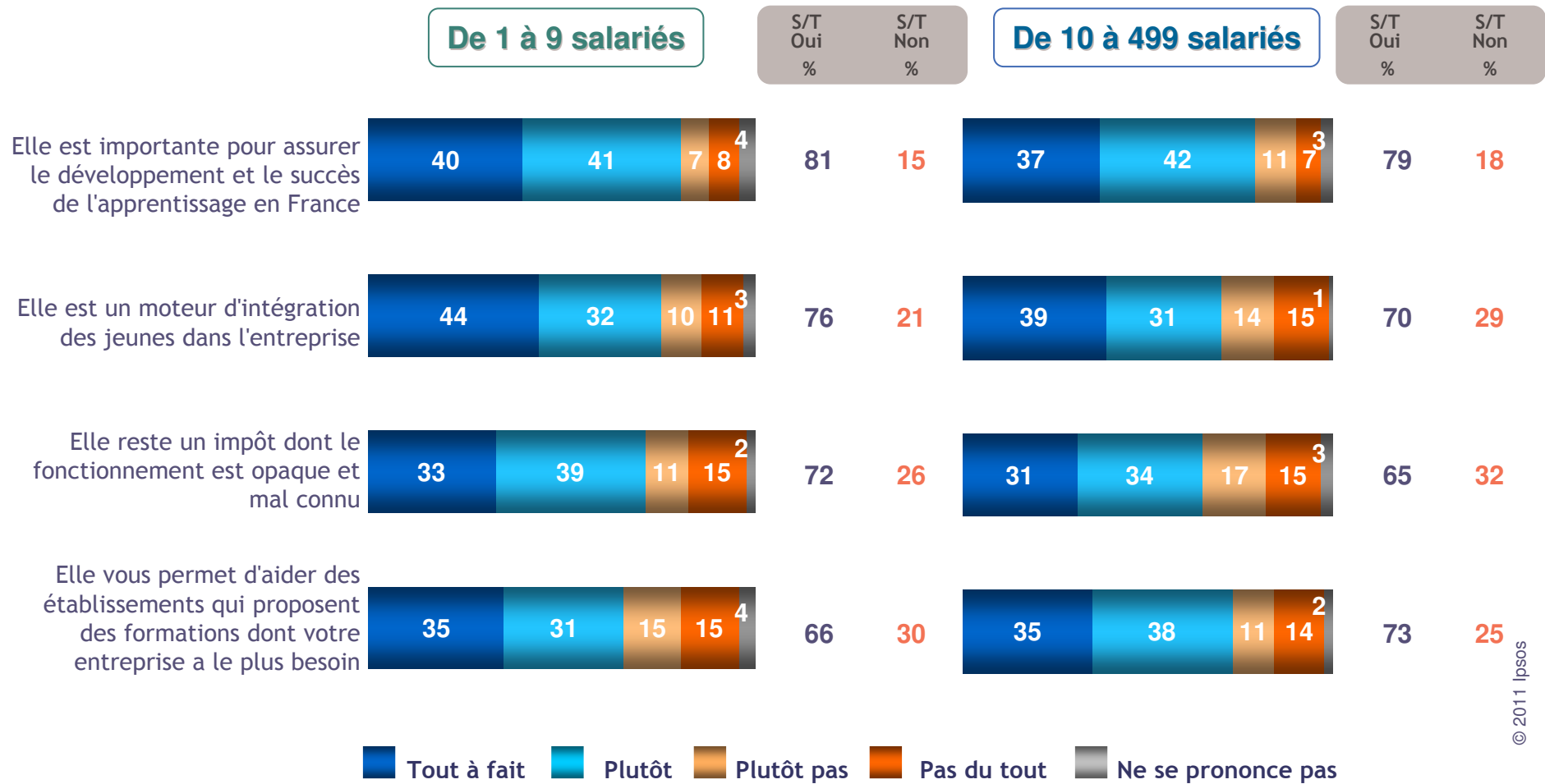
Question : La taxe d'apprentissage est un impôt obligatoire mais chaque entreprise a la liberté de choisir et de désigner le ou les bénéficiaire(s) de son versement. Pour chacune des propositions suivantes, dites-moi si elle correspond tout à fait, plutôt, plutôt pas ou pas du tout à ce que vous pensez de la taxe d'apprentissage ?



Une taxe encore un peu mieux perçue au sein des TPE

Base: A tous

Question : La taxe d'apprentissage est un impôt obligatoire mais chaque entreprise a la liberté de choisir et de désigner le ou les bénéficiaire(s) de son versement. Pour chacune des propositions suivantes, dites-moi si elle correspond tout à fait, plutôt, plutôt pas ou pas du tout à ce que vous pensez de la taxe d'apprentissage ?





Ipsos Public Affairs

The Social Research and Corporate Reputation Specialists

Niveau d'information

sur la taxe d'apprentissage

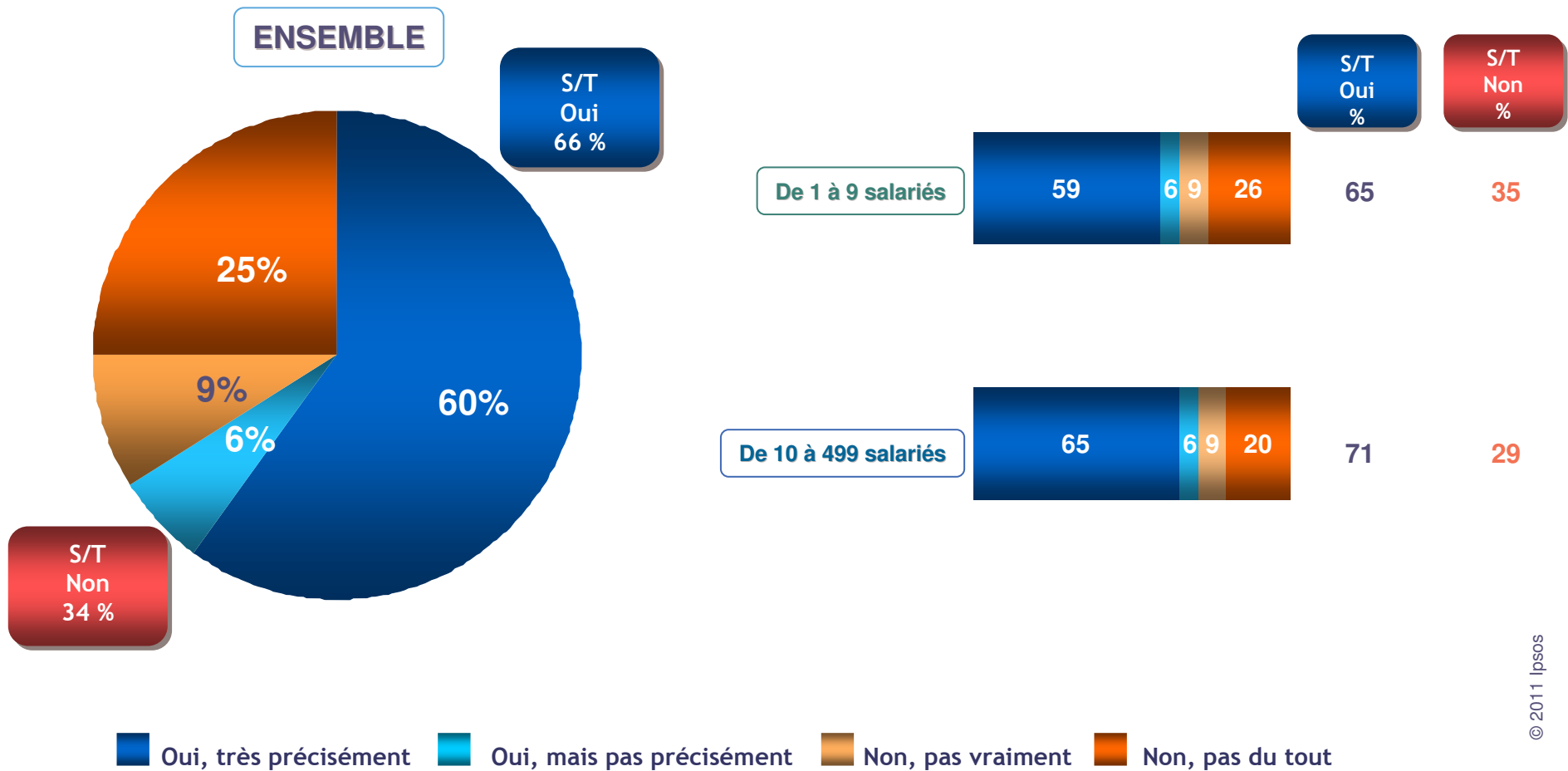


Nobody's Unpredictable

Seulement 6 chefs d'entreprise sur 10 savent précisément à quel organisme est versé leur taxe d'apprentissage

Question : Savez-vous à quel(s) organisme(s) votre entreprise verse sa taxe d'apprentissage ?

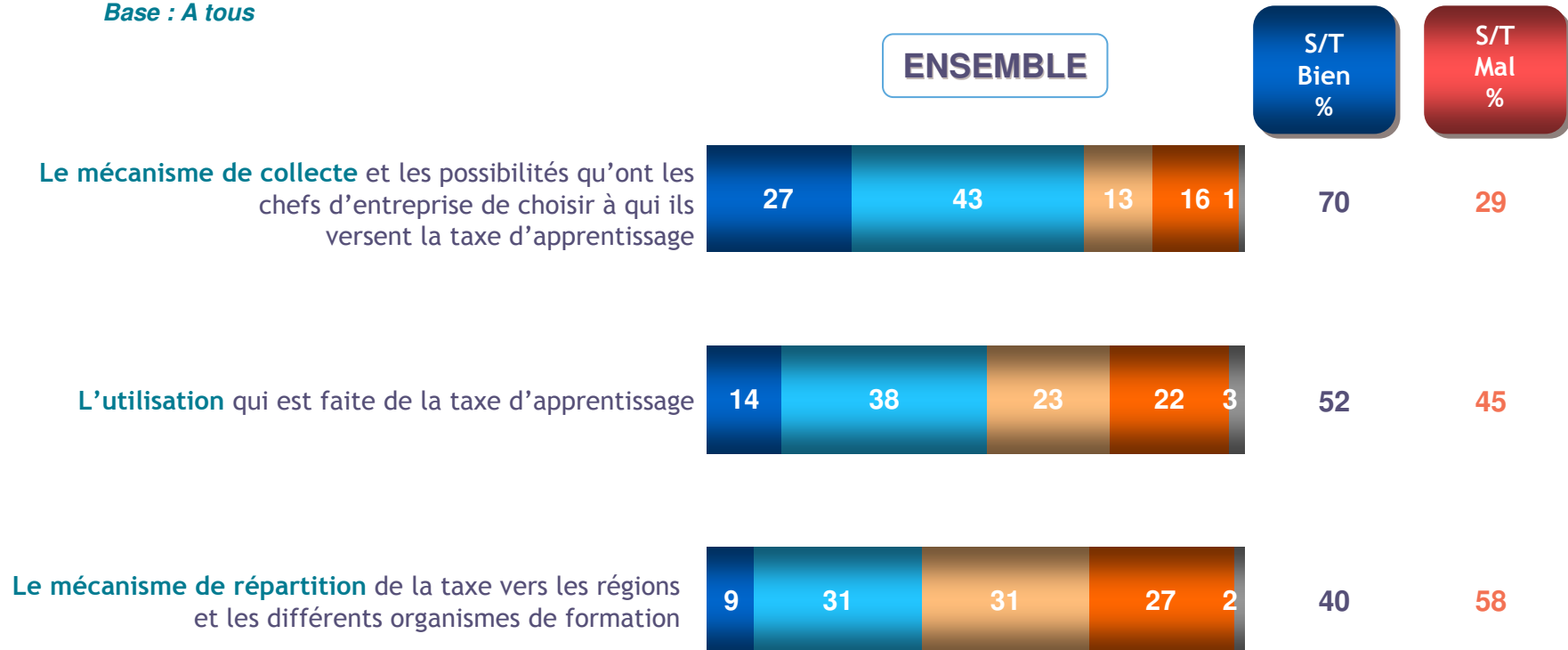
Base : A tous



Une très grande majorité d'entrepreneurs déclare connaître le mode de fonctionnement du mécanisme de collecte mais l'utilisation et le système de répartition sont très largement méconnus

Question : Plus précisément, avez-vous le sentiment d'être très bien, plutôt bien, plutôt mal ou très mal informé en ce qui concerne :

Base : A tous



■ Très bien informé
 ■ Plutôt bien informé
 ■ Plutôt mal informé
 ■ Très mal informé
 ■ Ne se prononce pas

Un sentiment également partagé au sein des TPE et des PME

Question : Plus précisément, avez-vous le sentiment d'être très bien, plutôt bien, plutôt mal ou très mal informé en ce qui concerne :

Base : A tous





Ipsos Public Affairs

The Social Research and Corporate Reputation Specialists

Réforme de la taxe d'apprentissage

Notoriété et impact

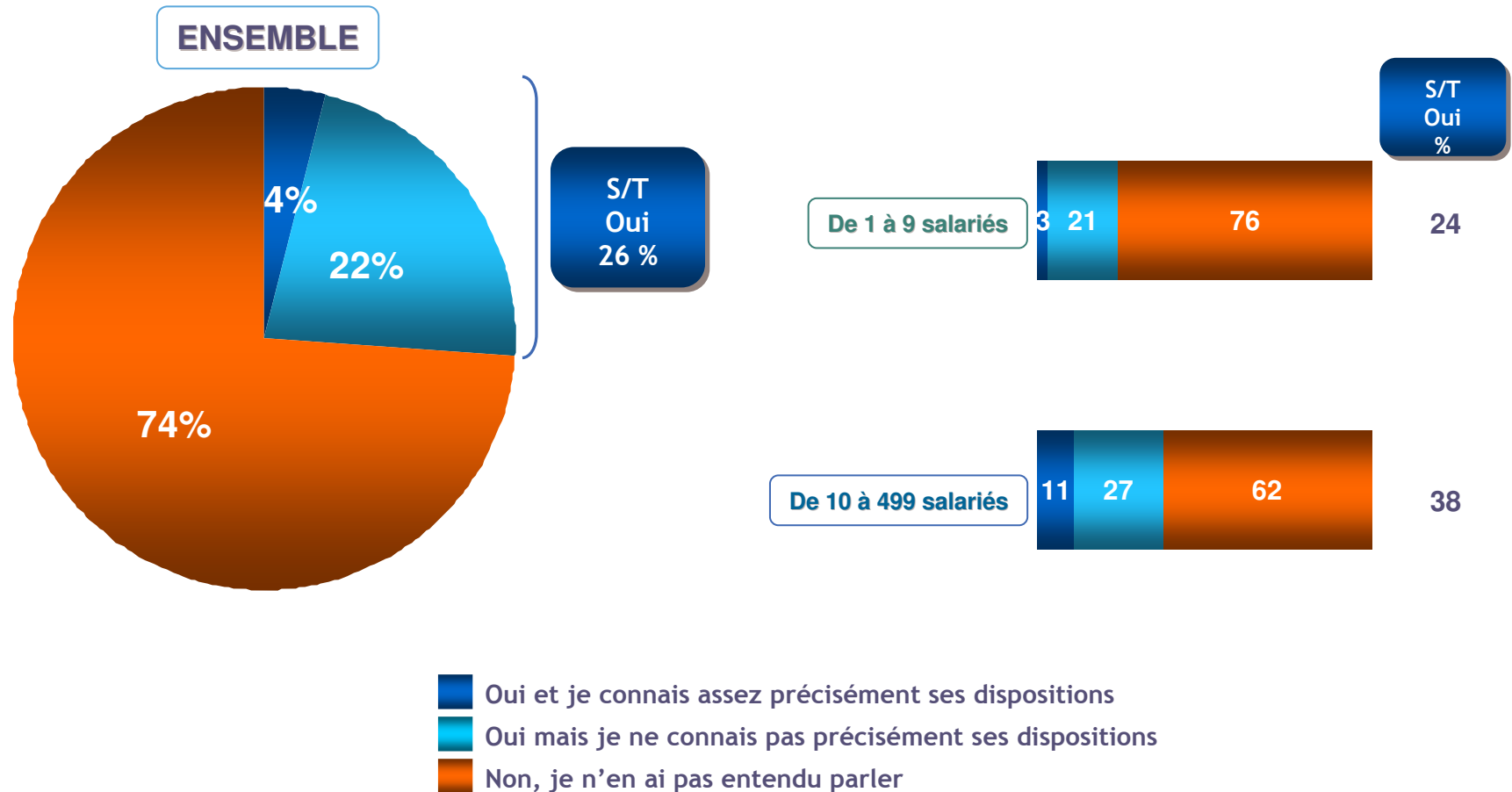


Nobody's Unpredictable

La réforme de la taxe d'apprentissage est méconnue de la grande majorité des chefs d'entreprise

Question : La taxe d'apprentissage fait l'objet d'une réforme au cours de l'année 2011. Personnellement, en avez-vous entendu parler ?

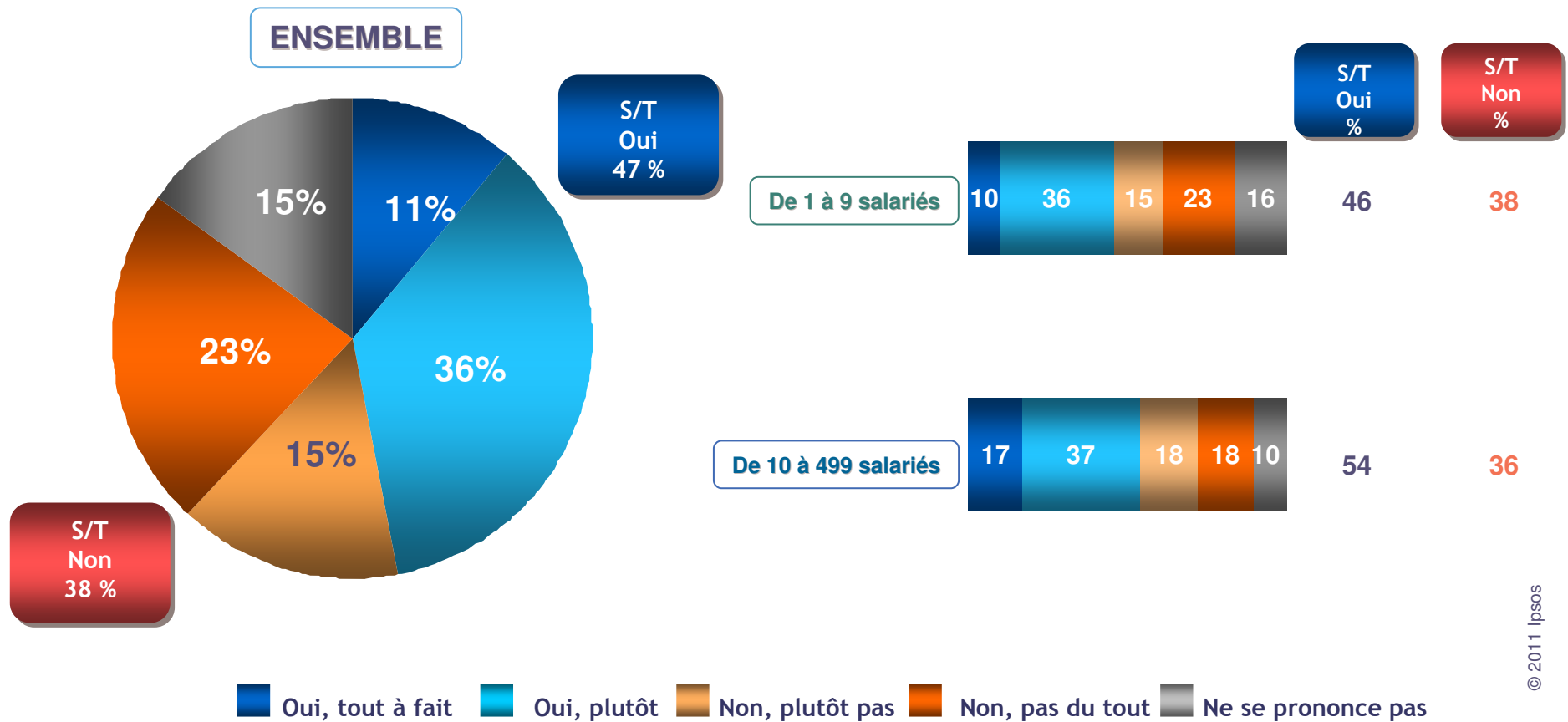
Base : A tous



Le relèvement des quotas prévus par la réforme suscite un assentiment très modéré de la part des chefs d'entreprise

Question : La réforme prévoit notamment un relèvement de 3 à 4% du quota des jeunes en formation en alternance au sein des entreprises de plus de 250 salariés et la mise en place d'un système de bonus-malus en fonction du respect ou pas de ce quota. Personnellement, pensez-vous que cette mesure permettra d'accroître le recours à l'apprentissage ?

Base : A tous





Ipsos Public Affairs

The Social Research and Corporate Reputation Specialists

Motivations, freins et leviers

concernant le recours à des apprentis



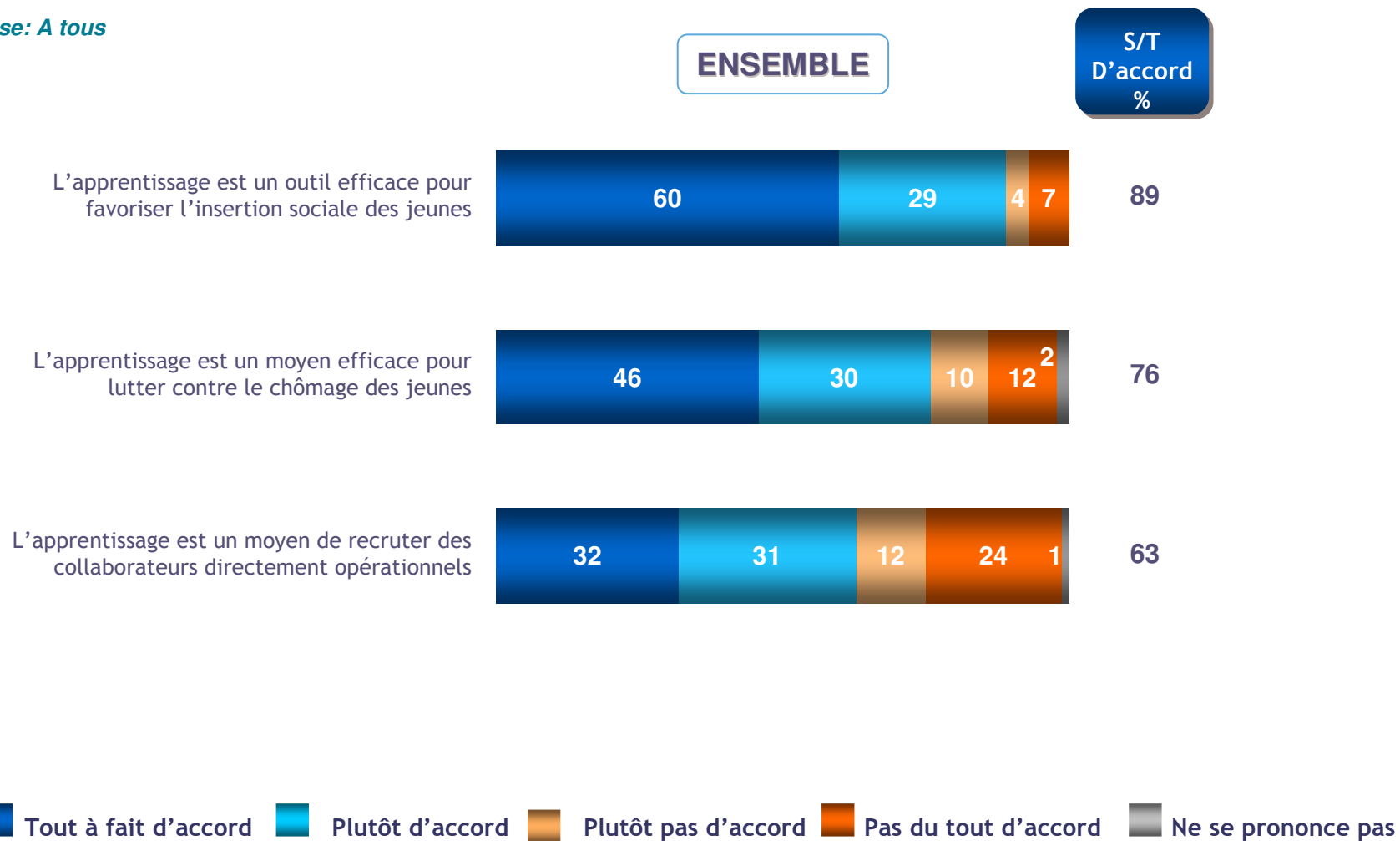
Nobody's Unpredictable



Les chefs d'entreprise estiment massivement que l'apprentissage est un outil d'insertion sociale, bénéfique pour les jeunes mais aussi pour l'entreprise

Question : Personnellement, êtes-vous tout à fait, plutôt, plutôt pas ou pas du tout d'accord avec chacune des propositions suivantes à propos de l'apprentissage ?

Base: A tous



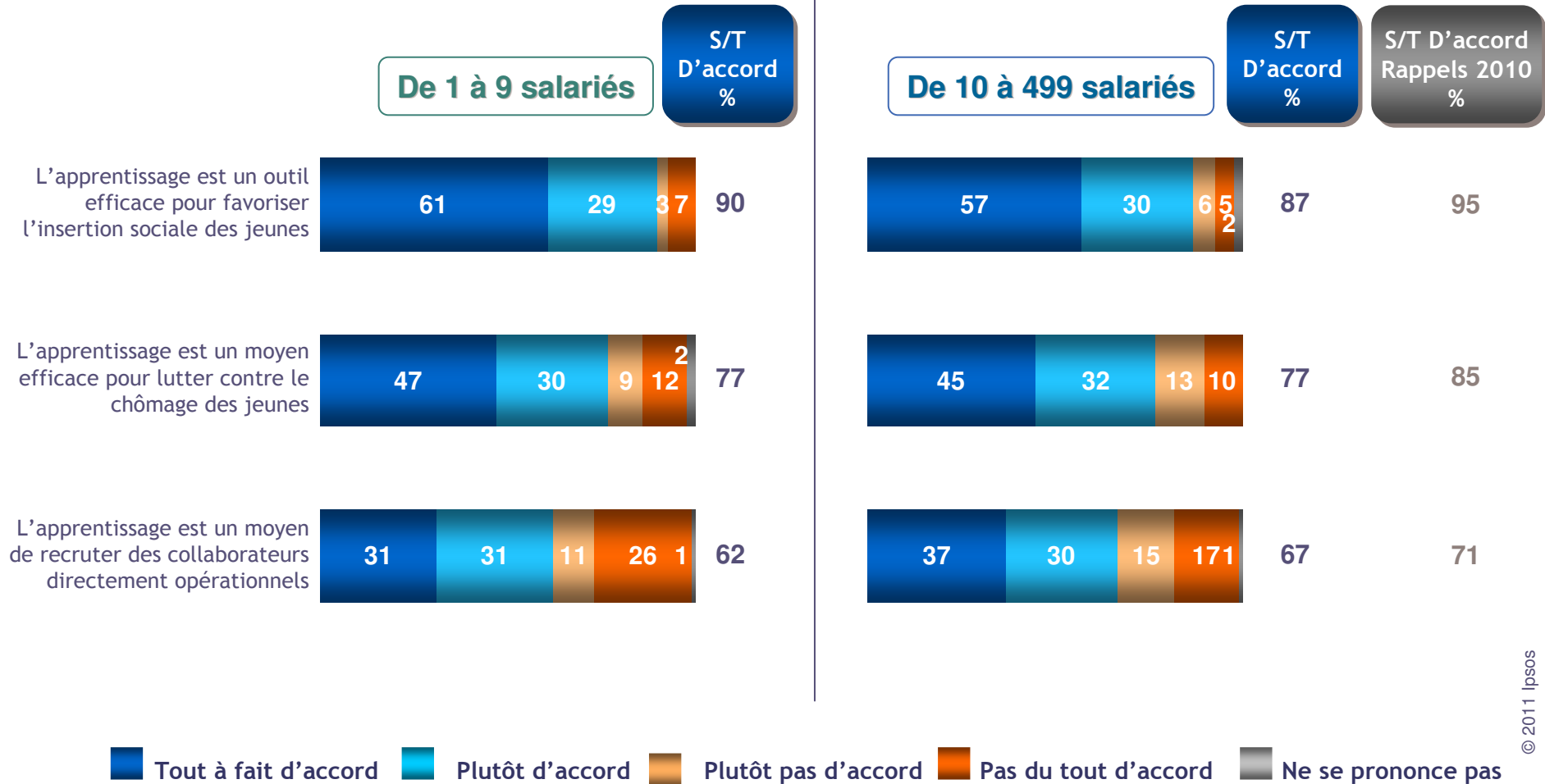
© 2011 Ipsos



Toutefois, dans un contexte économique relativement pessimiste, les dirigeants de PME se montrent toutefois moins optimistes en 2011 sur les vertus de l'apprentissage

Question : Personnellement, êtes-vous tout à fait, plutôt, plutôt pas ou pas du tout d'accord avec chacune des propositions suivantes à propos de l'apprentissage ?

Base: A tous

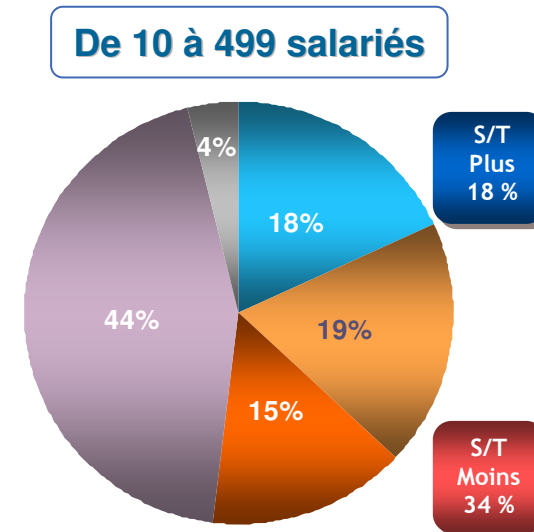
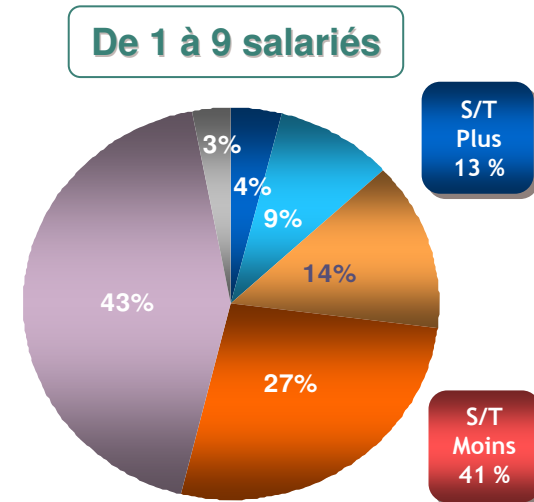
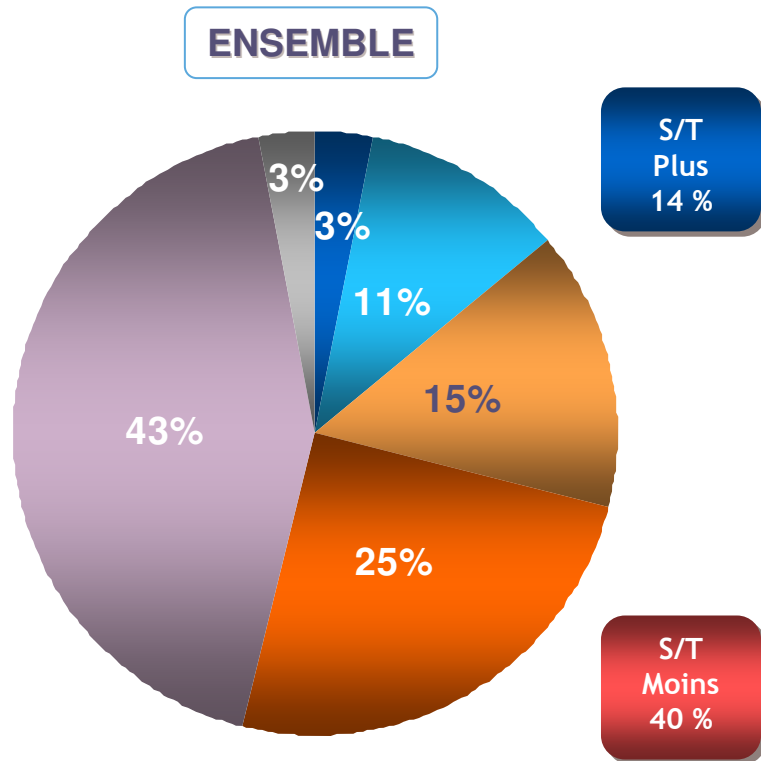


© 2011 Ipsos

4 chefs d'entreprise sur 10 affirment qu'ils auront moins recours à l'apprentissage en 2012. Le non recours à l'apprentissage est-il une variable d'ajustement ?

Question : En 2012, avez-vous l'intention d'avoir beaucoup plus, un peu plus, un peu moins ou beaucoup moins recours à des apprentis ?

Base : A tous



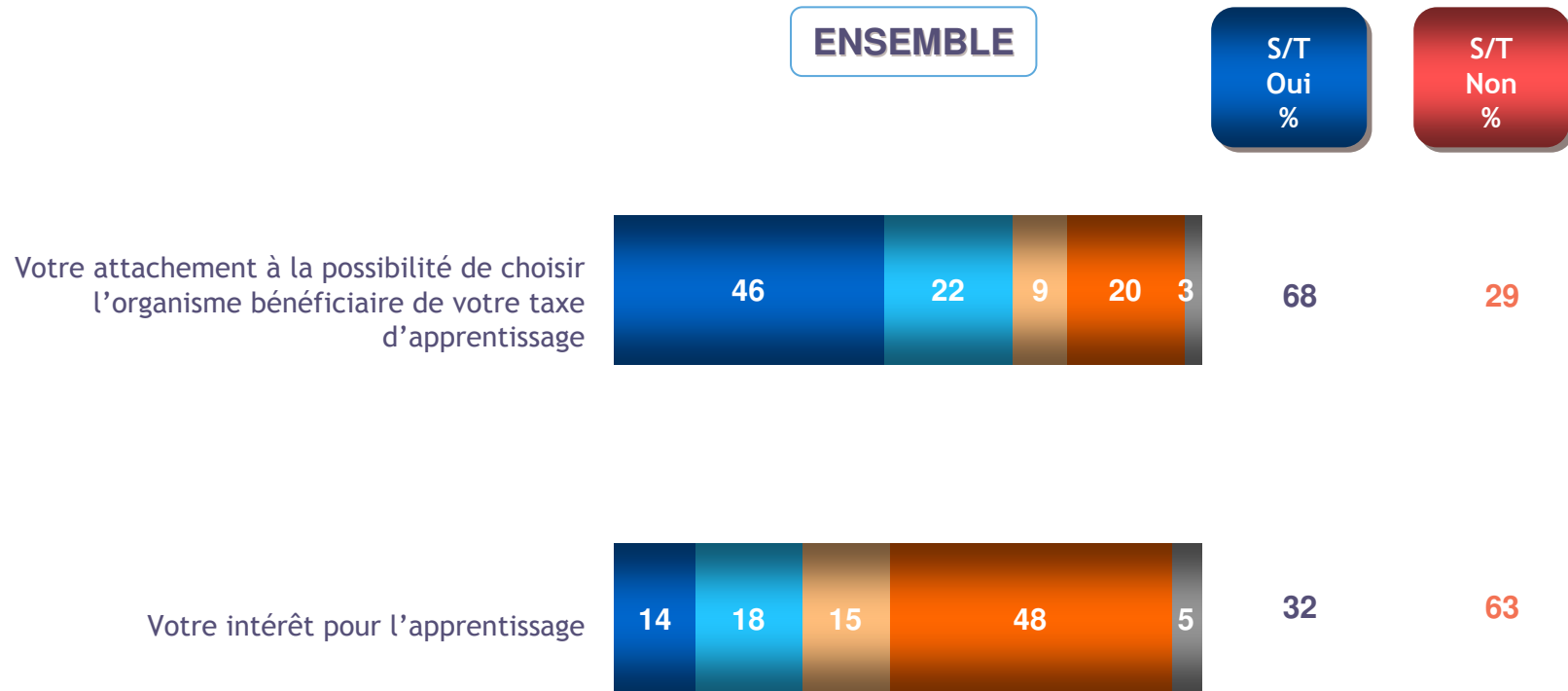
■ Beaucoup plus ■ Un peu plus ■ Un peu moins ■ Beaucoup moins ■ Ni plus, ni moins* ■ Ne se prononce pas*

*items non suggérés

D'ailleurs, la crise économique ne semble pas renforcer l'intérêt des entreprises pour l'apprentissage

Question : Personnellement, en tant que chef d'entreprise, la crise économique renforce-t-elle...

Base: A tous

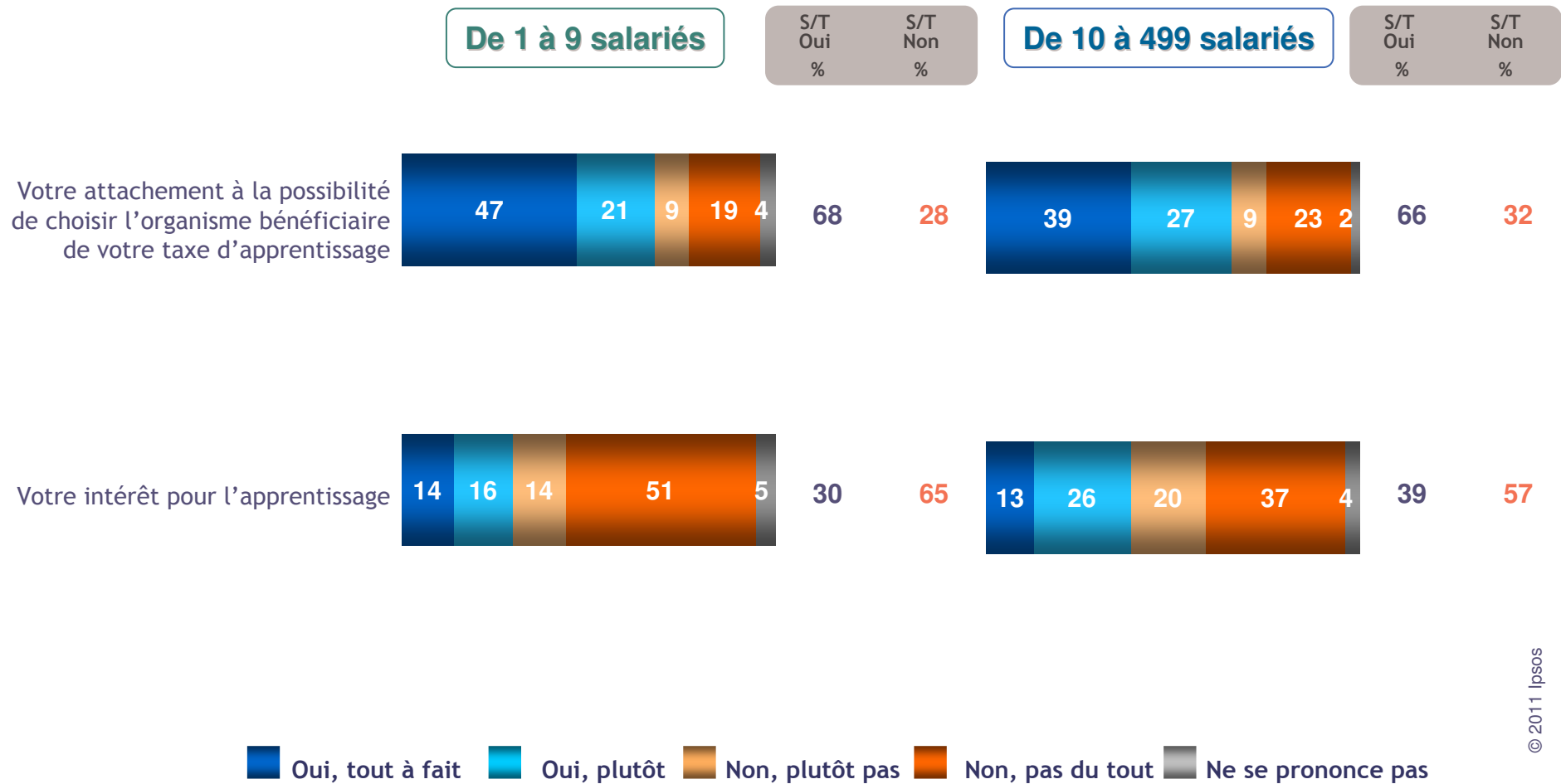


■ Oui, tout à fait
 ■ Oui, plutôt
 ■ Non, plutôt pas
 ■ Non, pas du tout
 ■ Ne se prononce pas

Toutefois, la crise renforce l'attachement des dirigeants à la possibilité de choisir le bénéficiaire de la taxe, quelle que soit la taille de l'entreprise

Question : Personnellement, en tant que chef d'entreprise, la crise économique renforce-t-elle...

Base: A tous

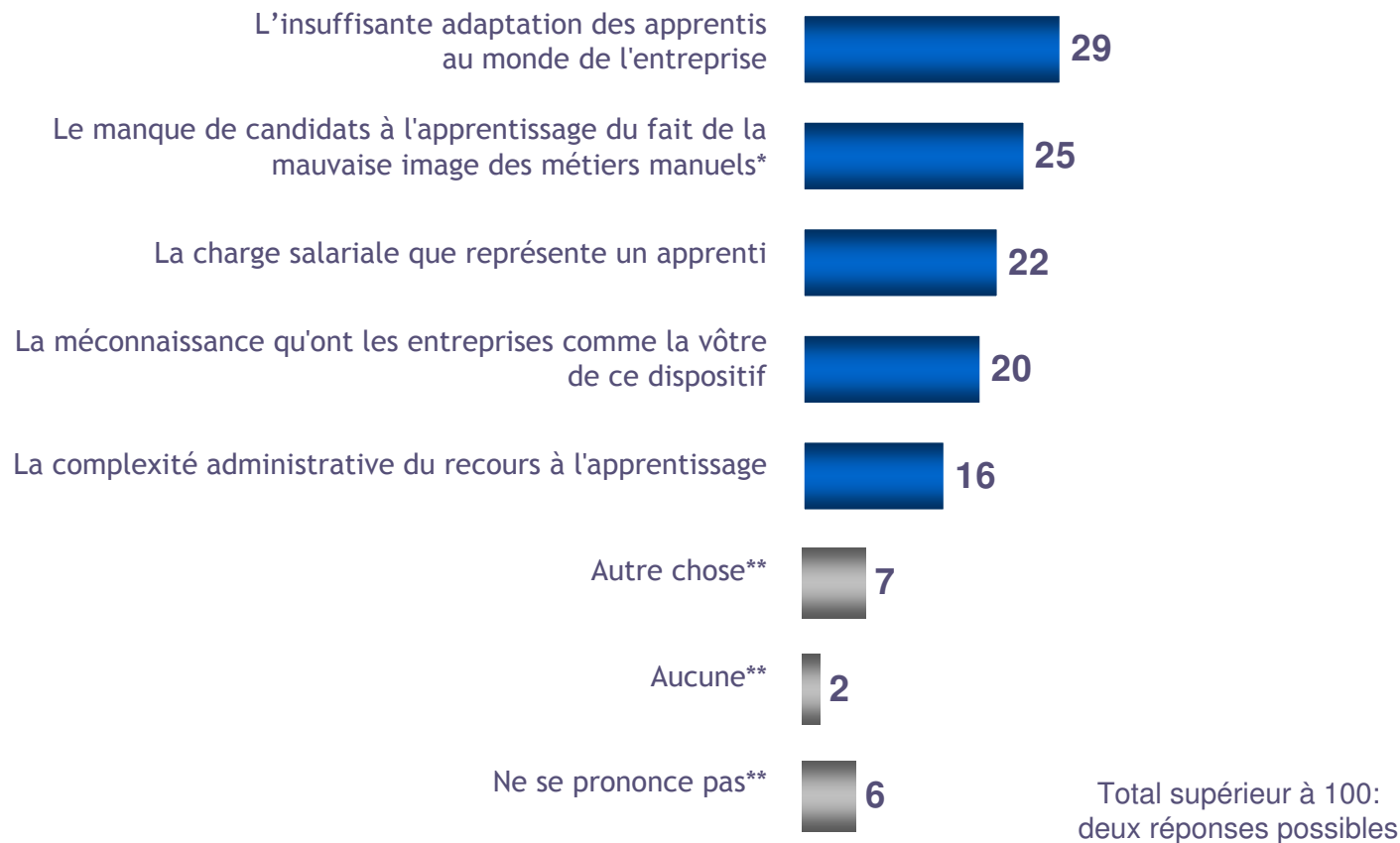


Dans un contexte de crise, les raisons pour lesquelles les PME ne recourent pas plus à l'apprentissage sont multiples : adaptation insuffisante des apprentis, montants des charges salariales mais aussi méconnaissance du dispositif

Question : Selon vous, qu'est-ce qui explique le mieux que les PME n'aient pas plus recours à l'apprentissage ?

Base: A tous

ENSEMBLE

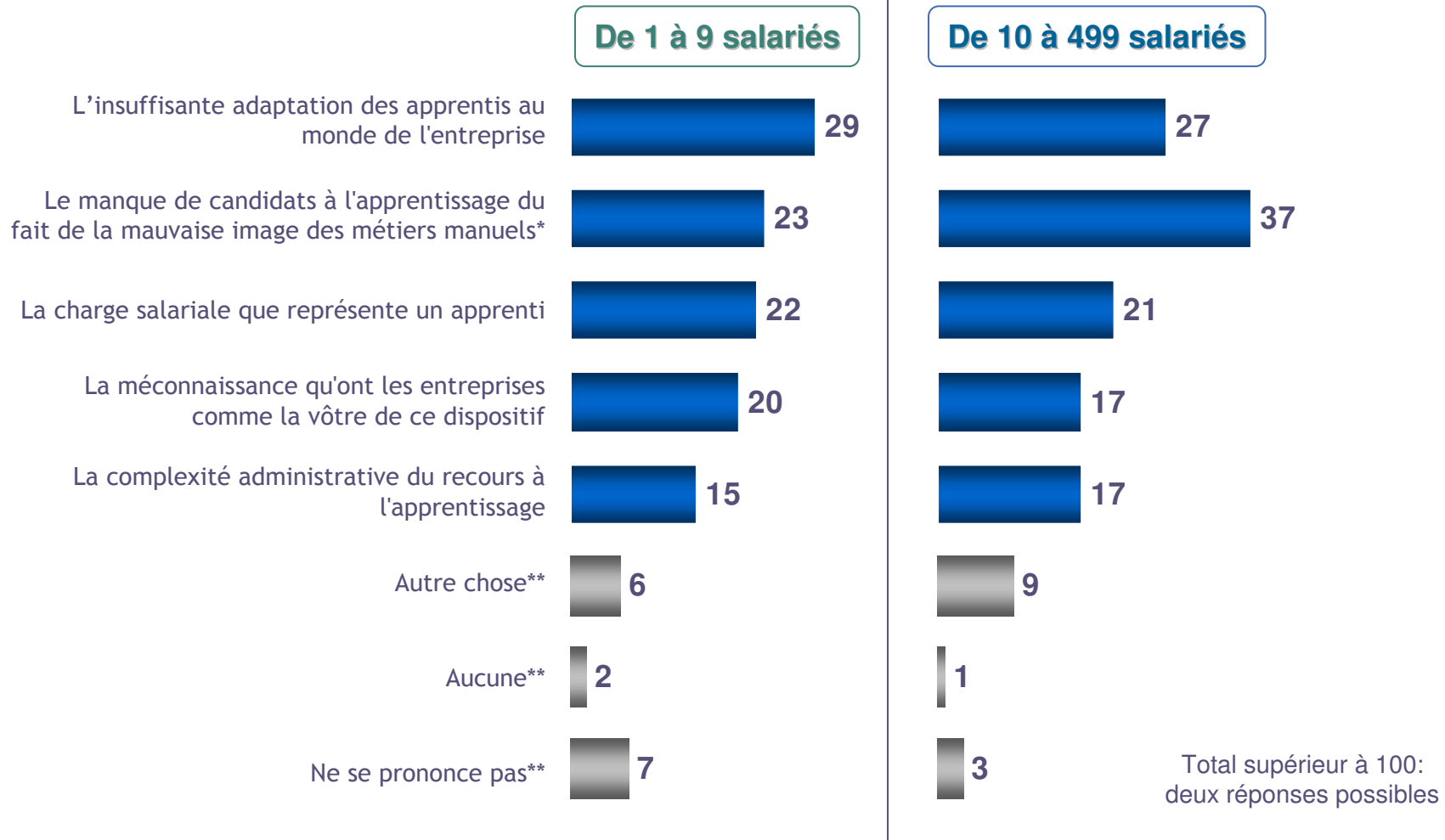


* En 2010, l'item posé était : « La mauvaise image des métiers manuels » ** items non suggérés

Le manque de candidats est particulièrement souligné par les dirigeants de PME, devant le manque d'adaptation au monde de l'entreprise

Question : Selon vous, qu'est-ce qui explique le mieux que les PME n'aient pas plus recours à l'apprentissage ?

Base: A tous



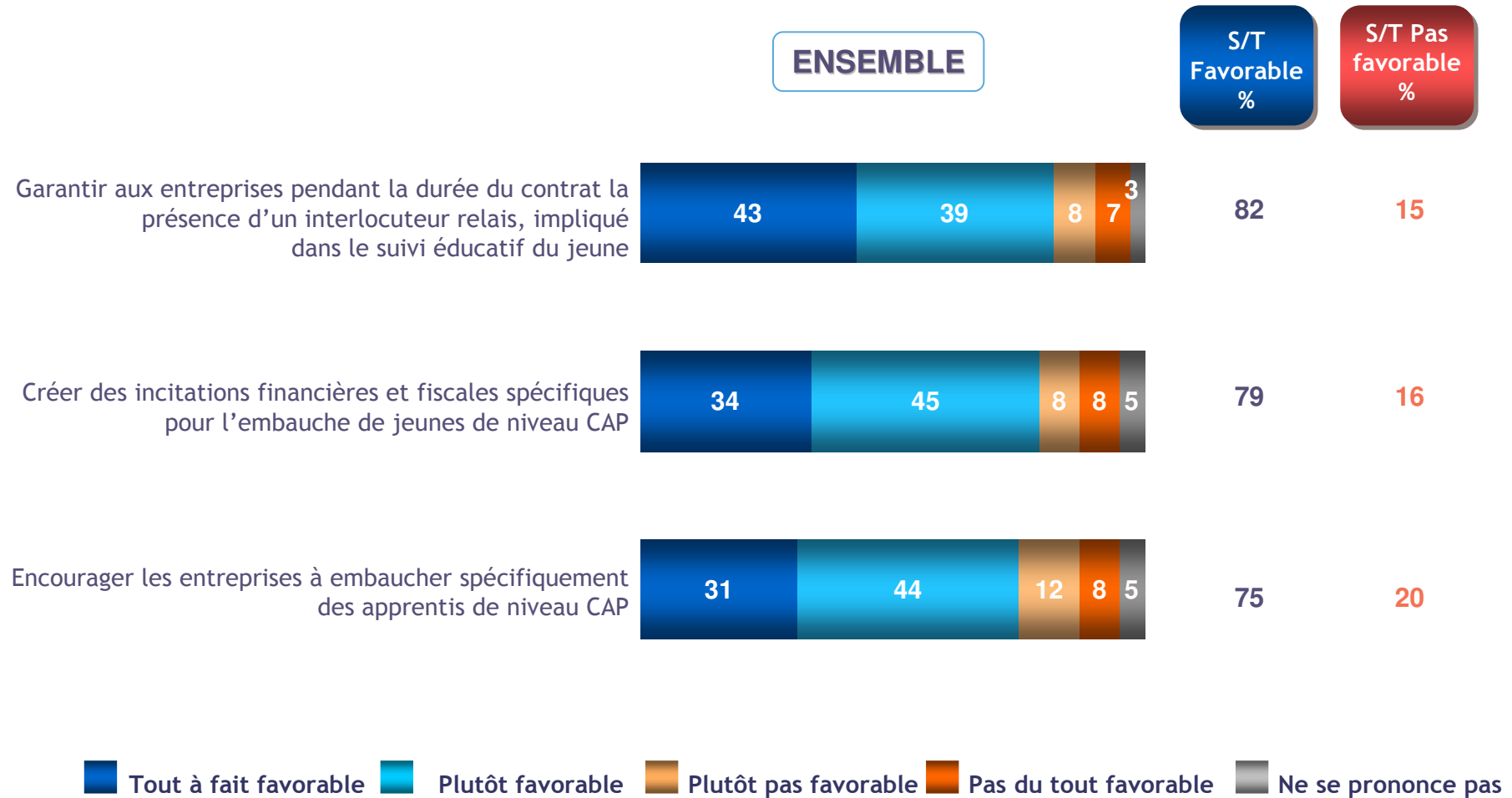
* En 2010, l'item posé était : « La mauvaise image des métiers manuels » ** items non suggérés



Les chefs d'entreprise se montrent particulièrement intéressés par la présence d'interlocuteurs relais, impliqués dans le suivi éducatif des jeunes en apprentissage

Question : Pour chacune des mesures suivantes dont l'objectif serait de favoriser le recours à l'apprentissage, dites-moi si vous y seriez tout à fait, plutôt, plutôt pas ou pas du tout favorable ?

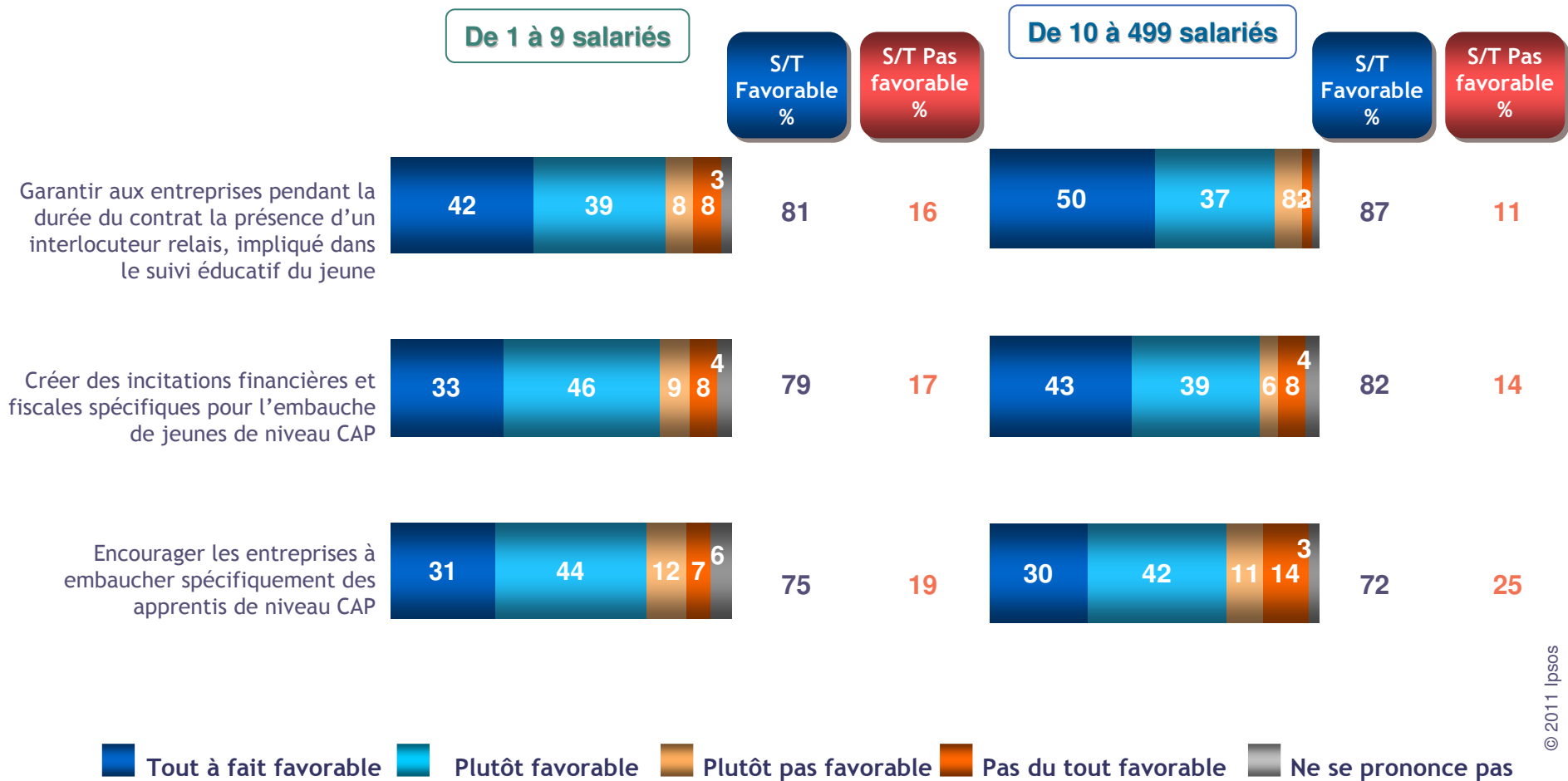
Base: A tous



C'est plus spécifiquement le cas des dirigeants de PME

Question : Pour chacune des mesures suivantes dont l'objectif serait de favoriser le recours à l'apprentissage, dites-moi si vous y seriez tout à fait, plutôt, plutôt pas ou pas du tout favorable ?

Base: A tous



ERROR: syntaxerror
OFFENDING COMMAND: --nostringval--

STACK:

```
(Resultats enquee Ipsos - Apprentis d'Auteuil .ppt)
/Title
()
/Subject
(D:20120401175717)
/ModDate
()
/Keywords
(PDFCreator Version 0.8.0)
/Creator
(D:20120401175717)
/CreationDate
(etienne.mercier)
/Author
-mark-
```