



BANQUE des
TERRITOIRES



Hub des Territoires

L'espace d'échanges et de développement
Banque des Territoires

Réindustrialisation : l'ESS comme
levier de croissance responsable

09 juillet 2024

Introduction



ASTRID GAJIC
Chargée de mission
Hub des Territoires

01

Introduction

Une étude exploratoire sur les freins et leviers du
changement d'échelle des entreprises de l'ESS
dans le secteur industriel

Les intervenants



BENOIT LEPESANT
*Responsable de projet
Territoires d'industrie
Banque des Territoires*



CAMILLE SIMOES
*Chargée de projet Territoires
d'industrie
Banque des Territoires*



HÉLÈNE SANANIKONE
*Investisseuse à impact,
Transition écologique et sociale
des territoires
Banque des Territoires*

02

Panorama des entreprises de l'ESS dans le secteur industriel

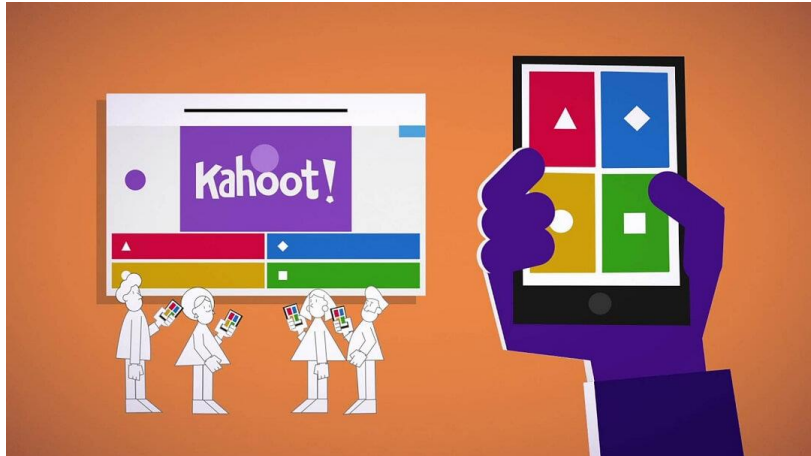
Définitions, activités et acteurs

L'intervenant



SÉBASTIEN LÉVRIER
Directeur associé
Les Petites Rivières

Panorama des entreprises de l'ESS dans le secteur industriel



Le panorama est présenté sous la forme d'un quiz.

Munissez-vous de votre smartphone et connectez-vous sur <https://kahoot.it/> pour y participer.

Entrez le code PIN qui s'affiche à l'écran, choisissez un pseudo... et c'est parti !

03

Témoignages sur les activités industrielles dans l'ESS

VALO' : une stratégie de développement en
partenariat avec des groupes industriels

Les intervenants



Philippe LEROUVILLOIS
*Président-directeur général
Groupe VALO'*



FRANCK MAILLET
*Directeur Alsace Lorraine Branche Entreprises
Suez Recyclage et valorisation France*



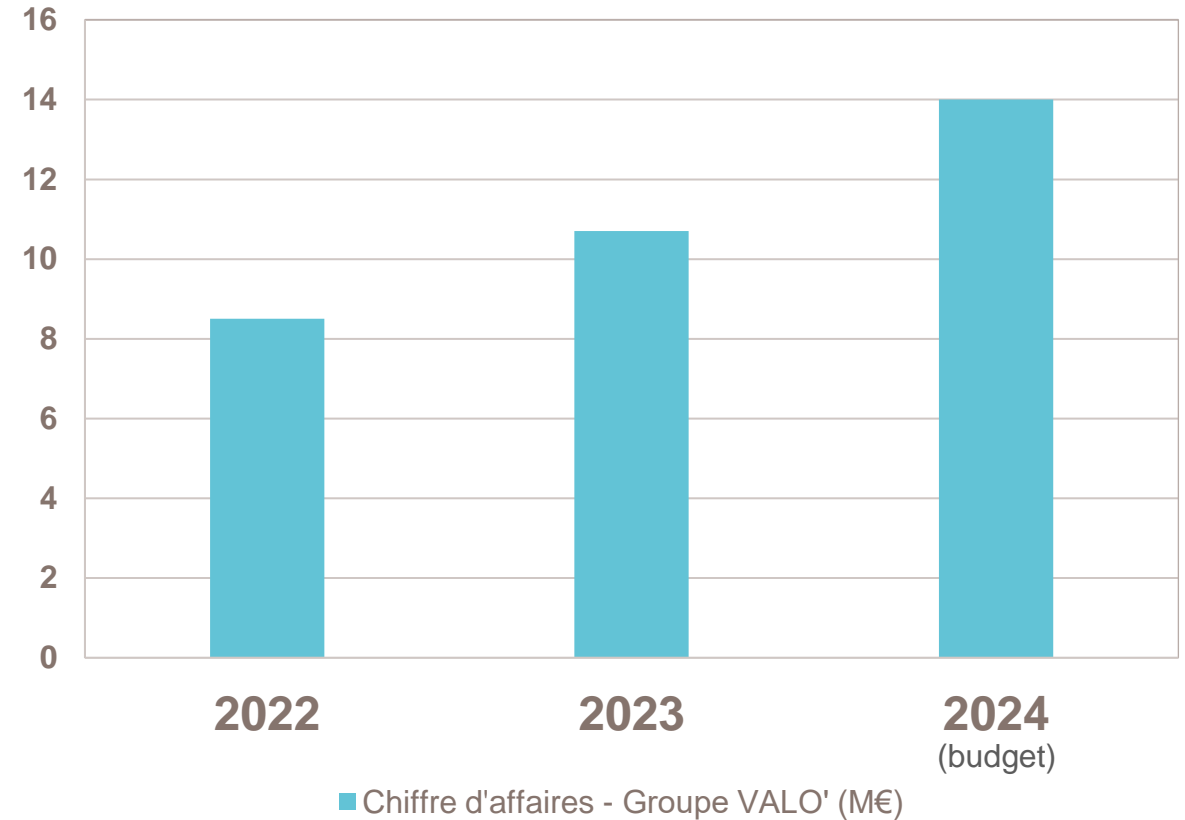
Chiffre d'affaires sur les 3 dernières années

Une augmentation portée par :

- Une diversification des activités
- De forts investissements sur les activités existantes
- Développement et consolidation des *business units*

3 millions d'euros d'investissement sur les 3 dernières années

Chiffre d'affaires - Groupe VALO' (M€)



Des objectifs stratégiques complémentaires avec de grands groupes

Développer l'économie circulaire sur notre territoire

1. Un développement complémentaire des grands groupes du déchet
2. Des spécialisations qui font de VALO' une ressource pour ces grands groupes
3. Un partenariat RH grâce à la capacité de VALO' à recruter, former et qualifier des salariés dans des emplois nécessaires aux grands groupes

Des filières de gestion des déchets utiles et complémentaires dans la chaîne de valeur

Un positionnement stratégique alliant complémentarité et coopération



- Broyage et compression de polystyrène expansé ;
- Démantèlement d'huisseries en fin de vie ;
- Tri de plastiques durs

Des modes de collecte utiles et complémentaires

Des investissements à la taille de chacun pour des méthodes et résultats complémentaires



Utilitaires électriques

pour une collecte décarbonnée des
biodéchets et emballages en
centre-ville

Un pôle de coopération territorial pour une industrie plus verte

Un partenariat entre VALO', Suez, Entreprendre en Lorraine Nord et les industriels du territoire



Faire émerger l'ingénierie et le développement territorial avec deux objectifs ambitieux :

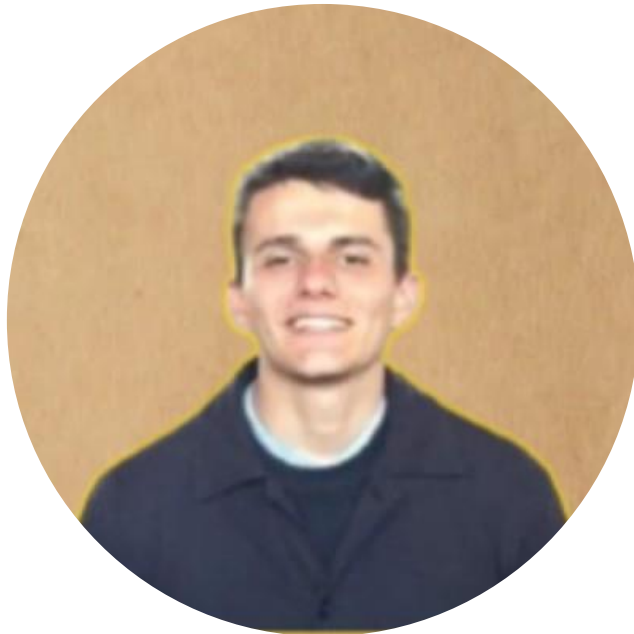
- **-50% d'émission d'ici 2030**
- **Neutralité carbone d'ici 2050**

A travers l'association VALO'Lab pour regrouper des industriels comme Suez, Arcelor Mittal, Air Liquide, Knauf Insulation, etc. avec le soutien de l'ADEME et en partenariat avec Entreprendre en Lorraine Nord (ELN).

04

**Témoignages sur les
activités industrielles
dans l'ESS**

Les intervenants



AUGUSTIN LE GOASTER

*Co-fondateur
Cuisinons nos Paysages*



MARIE MASSART

*Adjointe au maire de Montpellier déléguée à la
politique alimentaire et à l'agriculture urbaine
Ville de Montpellier*

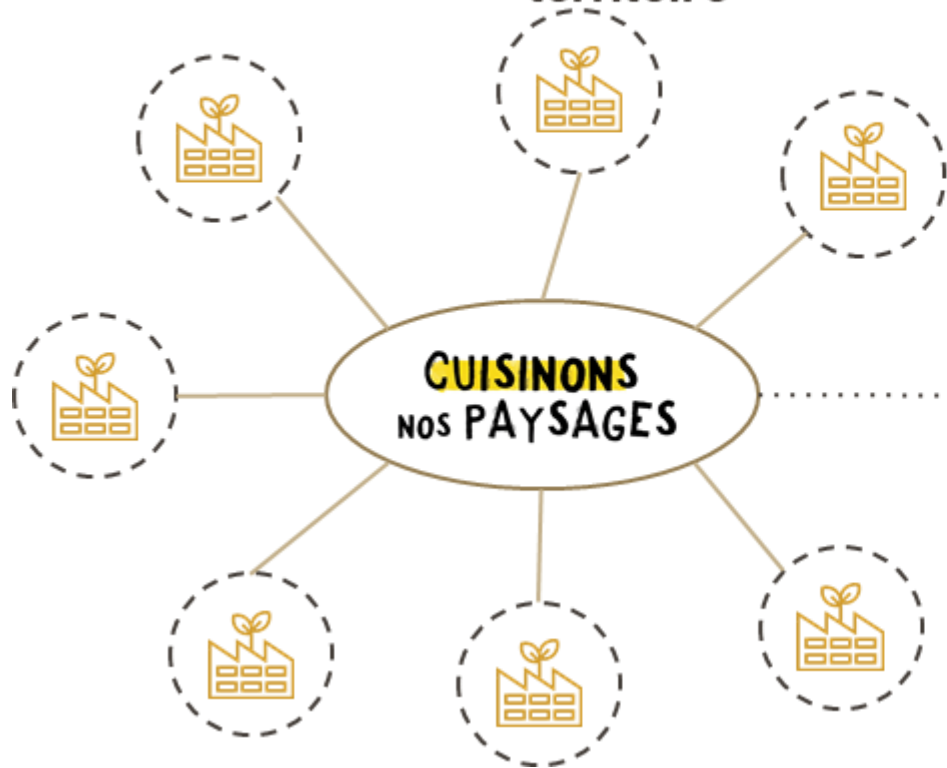
La filière fruits et légumes fait face à 3 défis majeurs en France

Les légumeries-conserveries de territoire, des outils plébiscités pour reconnecter bassins agricoles et consommateurs

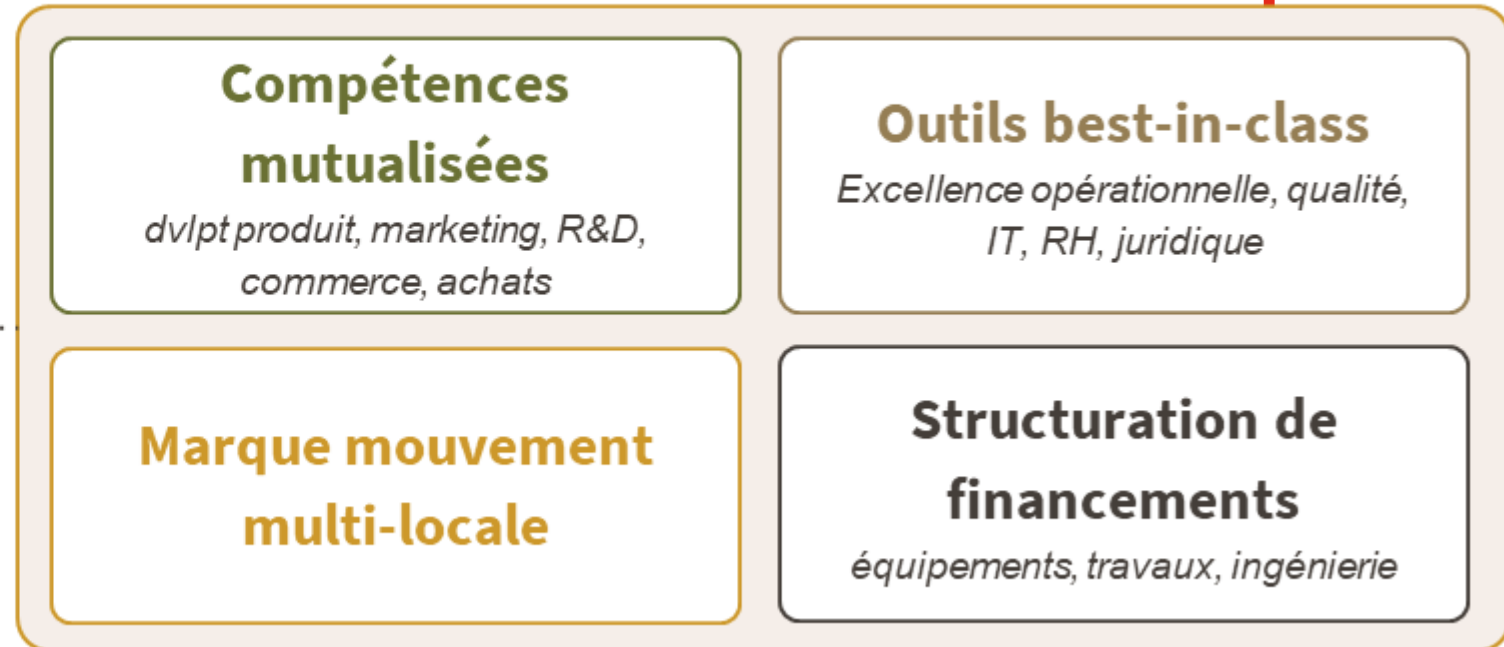


Le réseau et la plateforme d'appui qui déverrouillent le potentiel des légumeries-conserveries

Le réseau des légumeries-conserveries de territoire



La plateforme d'appui



Une équipe Cuisinons nos Paysages constituée, appuyée par FoodBiome

Equipe Cuisinons nos Paysages



Augustin le Goaster

Co-fondateur - Développement

- Ex-Directeur du dvpt international chez Phenix



Clément Lefebvre

Co-fondateur - Opérations

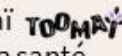
- Ex-Chef de Service Valo. des Déchets de la Métropole AMP
- Diplômé de l'Ecole polytechnique



Monia Fourar

Cheffe de produits

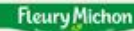
- Co-fondatrice de Toomaï
- Docteur en biologie de la santé



Jeanne Ferry

Ingénieure process agroalimentaire

- Ex-Cheffe d'équipe & ingénieure en amélioration continue Fleury Michon
- Diplômée UniLaSalle Beauvais



Bathilde Mongin

Chargée de marketing opérationnel

- Ex-Commerciale VEOLIA



Paul Rousseau

Bras droit dvpt et business intelligence

- Ex-Consultant stratégie et data science - Groupe Bel



Support FoodBiome



Jean-Philippe Quérard

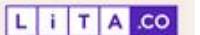
Président FoodBiome
Président et fondateur du mouvement Pour Une Agriculture du Vivant / Ex-DG Marketing Achats d'Elior



Adrien Delepelaire



DGD FoodBiome
Ex-Partner de Fabernovel, agence d'innovation digitale
Diplômé Ecole polytechnique



Benjamin Métadier

DAF FoodBiome et CnP
Ex-Resp. investissement à impact chez LITA.co spécialisé sur les sujets agri/alim

Agriviva travaille avec les principaux acteurs de la restauration hors foyer régionale

Collectivités publiques

Marchés publics remportés pour :



Cuisine centrale, 15 000 repas / jour



Département, 25 000 repas / jour



Lycées région Occitanie, 10 000 repas / jour

Sociétés de Restauration Collective

Fournisseurs pour :



Grossistes

Fournisseurs pour :



05

Présentation de l'étude

Freins & leviers pour favoriser le changement
d'échelle de l'ESS dans le secteur industriel

Les intervenants



SÉBASTIEN LÉVRIER
Directeur associé
Les Petites Rivières



RÉMY GRANGER
Manager
Vertone

Les 5 freins de passage à l'échelle observés dans l'étude



Image et notoriété

Méconnaissance voire « méfiance » réciproque entre entreprises de l'ESS et entreprises industrielles conventionnelles



Concurrence

Risque de concurrence avec les acteurs industriels conventionnels, ayant une capacité d'investissement et une force de frappe plus large



Financement

Méconnaissance des financements disponibles pour le changement d'échelle et difficultés d'accès aux outils d'investissement existants



Immobilier

Disponibilité limitée des ressources foncières et immobilières, due à la tension sur le marché et à un accès limité pour les structures ESS



RH

Difficultés pour fidéliser (rapport salaire-responsabilité) et à former ou à acquérir des compétences spécifiques et hautement qualifiées

Face à ces freins, 5 leviers ont été identifiés pour accélérer l'industrialisation des entreprises ESS



Favoriser les **coopérations économiques** entre entreprises de l'ESS et entreprises industrielles conventionnelles



Promouvoir et/ou adapter les **stratégies et les outils de financement** existants



Développer une **stratégie foncière facilitant l'accès** des entreprises de l'ESS à des locaux industriels



Faire des entreprises de l'ESS des **partenaires RH incontournables** pour le recrutement des talents dans l'industrie



"ESS-iser" les filières industrielles

Quelques exemples inspirants de coopération entre acteurs industriels conventionnels et entreprises de l'ESS



Crédit : <https://mairie18.paris.fr/>

Répareseb
POUR UNE ÉCONOMIE CIRCULAIRE & SOLIDAIRE



Crédit : <https://entreprise.leroymerlin.fr/>

vitamine

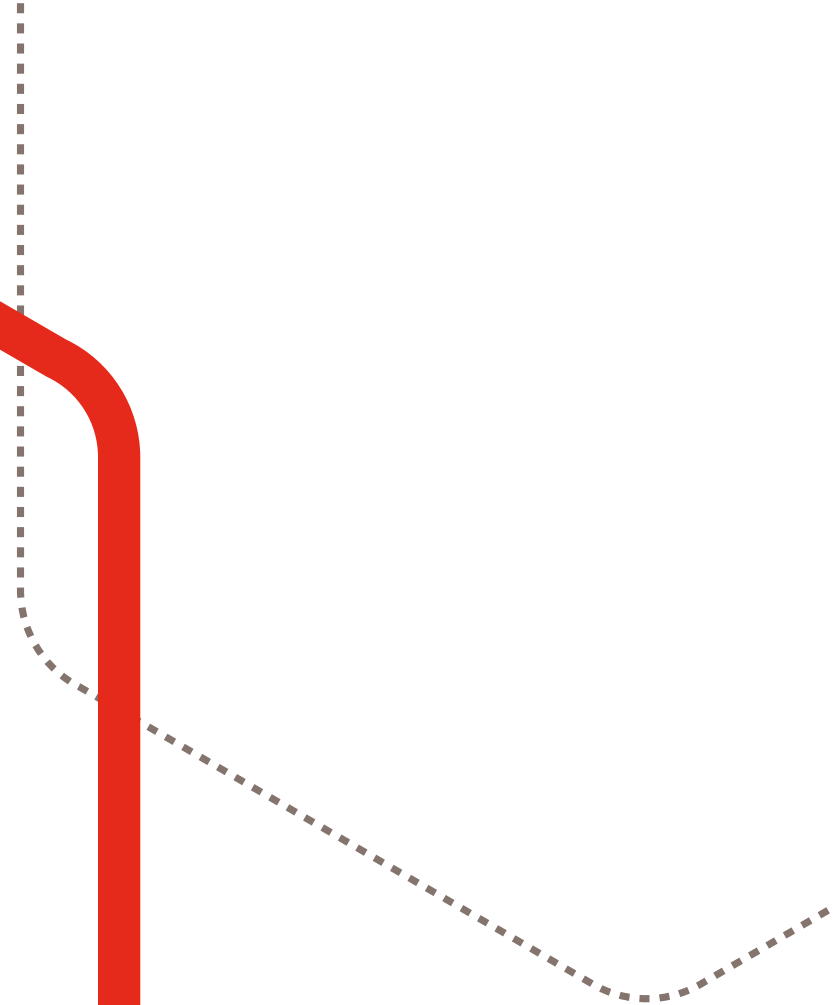


Crédit : Guillaume Roussange, lesechos.fr

APF
Entreprises 50
France handicap

06

Conclusion



Les intervenants



Morgane GAUQUELIN

*Directrice générale et consultante en définition
stratégique de l'entrepreneuriat social, collecte de
fonds et organisation du modèle économique
Conseil économique, social et environnemental*



banquedesterritoires.fr

 **in f**   | @BanqueDesTerr