



BANQUE des
TERRITOIRES



Hub des Territoires

L'espace d'échanges et de développement
Banque des Territoires

La nouvelle économie mixte
départementale

Jeudi 23 mai de 14h30 à 16h30



Introduction



Blandine Calcio Gaudino
*Directrice Open Innovation et
Business Development
Banque des Territoires*



Isabelle Bonnaud-Jouin
*Responsable du pôle
Entreprises Publiques Locales
Banque des Territoires*

Les intervenants



JEAN-LEONCE DUPONT

Président du Conseil départemental du Calvados, Président d'honneur de la FedEpl, Vice-Président de Départements de France



OLIVIER SICHEL

Directeur de la Banque des Territoires



ERIC DUJARDIN

Directeur général adjoint Appui aux territoires et attractivité, Conseil départemental de la Manche



OLIVIER LOIZEAU

Directeur Général de Vendée Energie



REMI BENSOUSSAN

Directeur général des services du Conseil départemental du Lot



JEAN-MARC BESNIER

Directeur Général de Laval Mayenne Aménagements

01

**Table ronde
introductive**

L'animatrice



Isabelle Bonnaud-Jouin
*Responsable du pôle
Entreprises Publiques Locales
Banque des Territoires*



JEAN-LEONCE DUPONT

Président du Conseil départemental du Calvados, Président d'honneur de la FedEpl, Vice-Président de Départements de France



OLIVIER SICHEL

Directeur de la Banque des Territoires

Un guide qui fait l'état des lieux et dresse les perspectives de la nouvelle économie mixte départementale

Novembre 2023

[Cliquez ici pour télécharger le guide](#)

Les nouveaux champs d'intervention des Départements

Modèles et caractéristiques de l'économie mixte

Panorama et typologie des EPL à l'échelle des Départements

Structuration et pilotage des outils – *VADEMECUM À L'USAGE DES DÉPARTEMENTS*



Principaux enseignements : une dynamique globale des EPL dont le Département est actionnaire de référence



Principaux enseignements : derrière cette dynamique, le profond renouvellement des EPL départementales

- Le dynamisme des EPL s'explique par les **vagues de créations (+61 EPL entre 2014 et 2022)** qui ont aussi concerné cette strate territoriale, avec 2/3 des créations dans le segment Environnement et Réseaux, et 15% en aménagement et immobilier d'entreprise.
- La bonne santé des EPL départementales s'explique aussi par la **forte capacité de renouvellement et de repositionnement** des métiers classiques des SEM d'aménagement et de construction ou encore des SEM immobilières. Elles ont su faire évoluer leurs métiers et leurs interventions pour adresser pleinement les enjeux de sobriété foncière, de revitalisation, notamment avec le développement des activités de foncière de redynamisation (création de filiales).
- Pour ces EPL, **le périmètre départemental conserve un sens stratégique**, dès lors qu'il s'agit de couvrir différents profils de territoires, depuis les communes centres – villes moyennes ou grandes – jusqu'aux territoires plus ruraux – petites villes et bourgs centres. À ce titre, les EPL départementales constituent **des acteurs clés de l'équilibre et de la cohésion des territoires**.
- Le guide permet de mieux comprendre ces dynamiques en proposant des focus sur **4 domaines d'activités** : la transition énergétique, l'aménagement et le développement immobilier, l'action sociale, la mobilité et le tourisme



JEAN-LEONCE DUPONT

*Président du Conseil départemental du
Calvados, Président d'honneur de la
FedEpl, Vice-Président de Départements
de France*



OLIVIER SICHEL

Directeur de la Banque des Territoires

02

**Table ronde n°2 :
Transition énergétique**

L'animateur



Mathieu Landau
Responsable Territorial
Fédération des élus des
Entreprises Publiques Locales

Les intervenants



ERIC DUJARDIN

*Directeur général adjoint Appui
aux territoires et attractivité,
Conseil départemental de la
Manche*



OLIVIER LOIZEAU

*Directeur Général
Vendée Energie*

Témoignage #1 : Conseil départemental de la Manche / West Energies



ERIC DUJARDIN

*Directeur général adjoint Appui
aux territoires et attractivité,
Conseil départemental de la
Manche*



Le partenaire territorial de votre projet

« Présentation de la démarche du département de la Manche
sur la nouvelle économie mixte départementale »

23 Mai 2024





Présentation de la SEM WEST ENERGIES

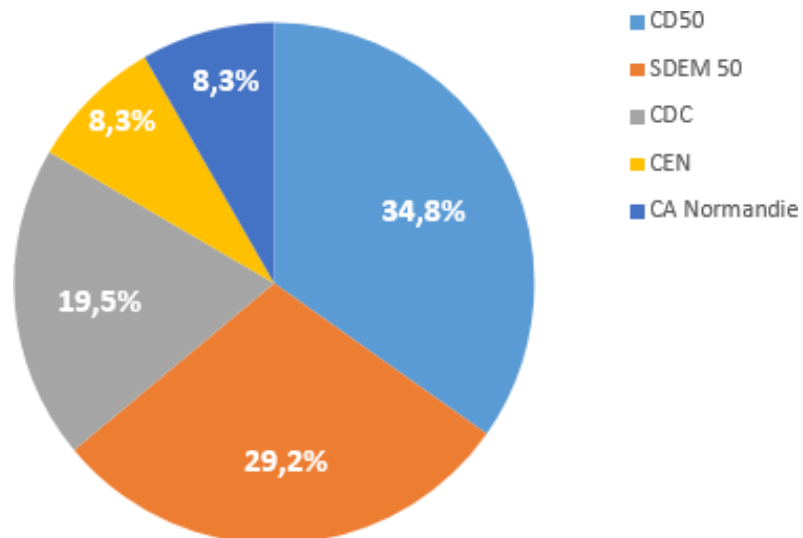
➤ Actionnariat, Objectifs et Missions

West Energies a été créé en 2008 par 5 partenaires publics et privés ayant une vision commune du développement des énergies renouvelables.



La SEM est dotée d'un capital de 5 748 000 € réparti de la façon suivante :

- 64 % collège public (CD Manche, SDEM 50) ;
- 36 % collège privé (CDC, Caisse d'Épargne, Crédit Agricole)



Valeurs et ambitions :

- Etre co-développeur de référence de projets de territoire; passerelle entre les développeurs privés et les acteurs publics.
- Renforcer son rôle de tiers de confiance entre les services de l'Etat, les collectivités, les partenaires privés.
- Etre le principal acteur territorial d'investissement participatif dans des projets éoliens, photovoltaïques, de méthanisation, de stockage d'énergie.
- Etre reconnu aménageur du territoire spécialisé dans les énergies renouvelables en répondant aux attentes des collectivités.
- Faciliter le développement de sites locaux de production d'énergie renouvelable en autoconsommation
- Développer des projets de « territoire »



Atouts d'un projet ENR co-développé par West Energies

- Acteurs d'origine publique ou privée qui se réunissent pour développer, construire, financer et exploiter



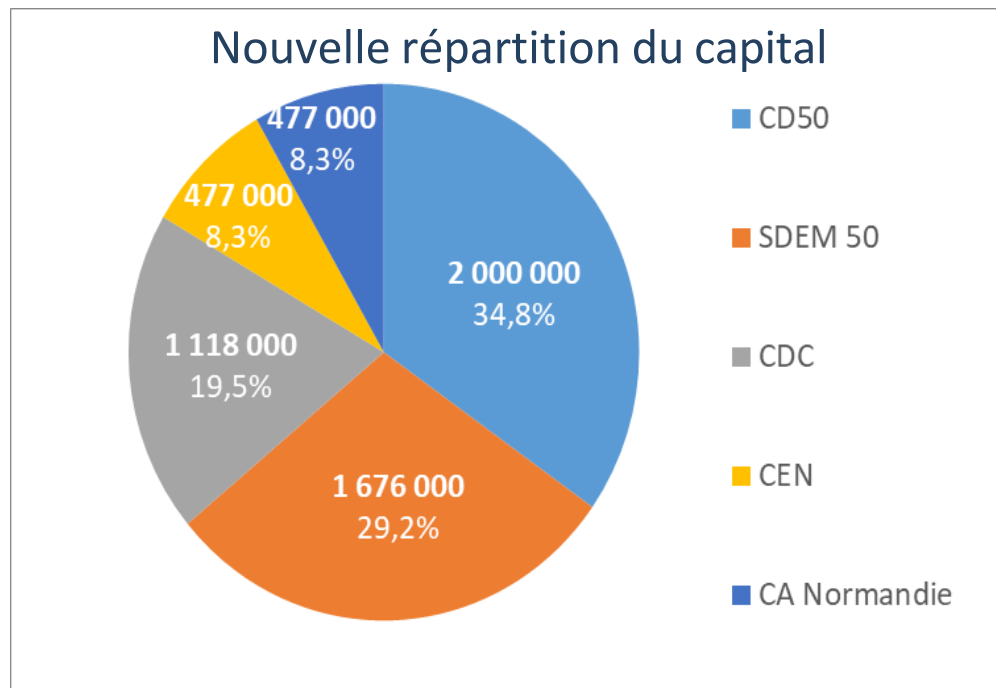
- Garantie d'une assistance de proximité et durable
- Gouvernance au sein d'une société de projet adaptée
- Ouverture possible du capital ou du financement participatif aux habitants du territoire
- Indépendance vis-à-vis des constructeurs et fournisseurs de matériel
- Sécurisation du tour de table avec garantie de la présence d'acteurs locaux
- Retombées économiques locales (fiscalité, loyers et dividendes) et recours à l'emploi local





- Augmentation du capital de la SEM de 2,6 M€

- 5 748 000 €
- 25 centrales PV transférées par le SDEM (676 kWc) à la SEM



- Les chiffres repères :

- 3,5 ETP dont un ETP mandataire social mis à disposition par convention par la SCET et 1,5 mis à disposition par le SDEM ;
- 200.000 € de CA en 2023 ;
- 2.900.000 € de trésorerie liés à une cession d'actif dans l'Eure ;
- Résultat négatif en 2023 de 180.000 € en lien avec le recentrage sur la Manche.



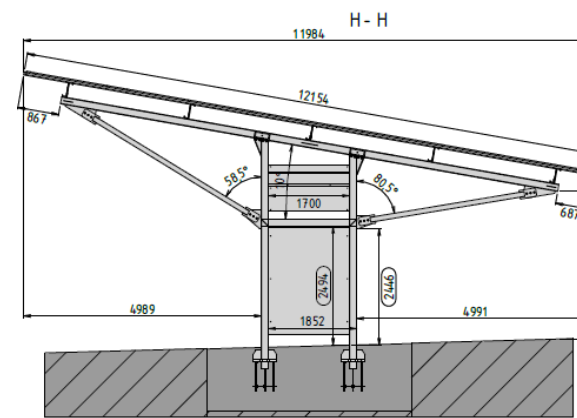


2024: Mise en œuvre d'une nouvelle stratégie de recentrage sur le territoire Manche votée en 2023

- Elargissement de l'objet social de la SEM :
 - L'éolien terrestre et off-shore
 - La méthanisation
 - Le photovoltaïque
 - L'hydrogène
 - L'hydrolien (projet pilote au Raz Blanchard/ La Hague)
 - Les réseaux de chaleur et réseaux intelligents multi-énergies
 - Les stations de mobilité durable

- Parc éolien off-shore au groupement EDF & Maple Power
 - 1 GW sur 183 km² (70 éoliennes de 15 MW) consommation de 1,5 million d'habitants
 - financement ou investissement participatif de 10 M€ dont minimum 30 % en fonds propres ou quasi-fonds propres par personnes physiques ou morales domiciliées en région Normandie.

- West Energies Lauréat à l'Appel d'Offres du CD50 : Ombrières sur le parking
 - 250 kWc
 - Signature d'une AOT de 30 ans





Le développement du photovoltaïque

➤ Installations PV en exploitation :

35 centrales PV en toitures dont :

- 2 centrales de 250 kWc (1 500 m²)
- 10 centrales de 100 kWc (600 m²)

➤ Au total 2 Méga Watt en production

➤ 80% en photovoltaïque toiture





- Développement en interne de parcs PV au sol de 3 à 18 MWc
 - Etudes environnementales
 - Etablissement et signature d'une promesse de bail
 - Demande de raccordement et optimisation
 - Création de la SPV
 - Permis de construire obtenu
 - Lauréat à l'appel d'offre de la CRE
 - Consultation des entreprises (MGP)
 - Présidence et gestion de la SPV
- Co-développement de parcs éoliens terrestres avec partenaires privés
- Développement d'unités de méthanisation au côté d'agriculteurs (développement limité)
- Développement de projets d'ombrières en injection ou autoconsommation
- Développement avec le SDEM d'une station multi-énergies (Carentan)





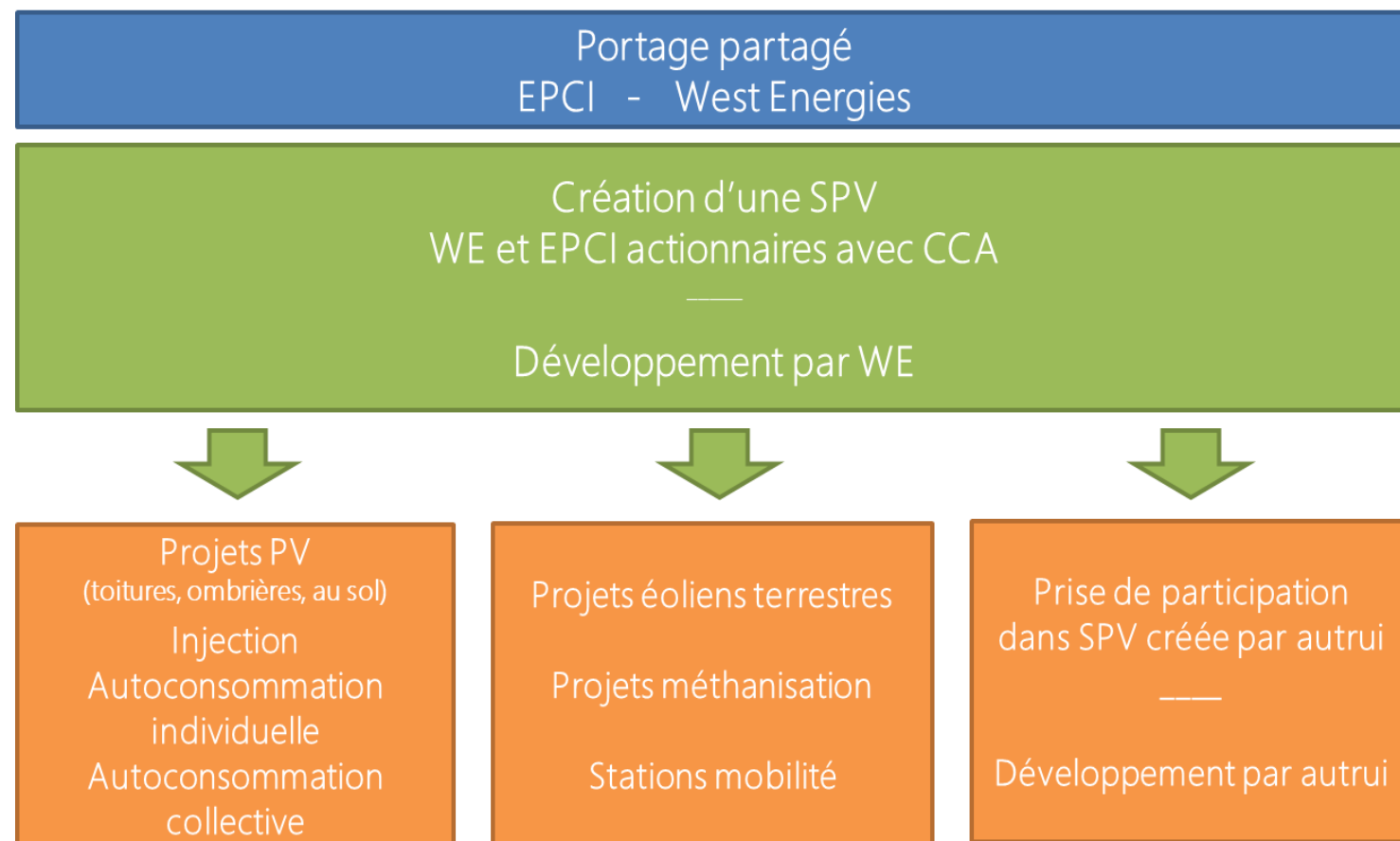
Modèle de développement de projets ENR proposé par West Energies

Une ouverture de partenariat vers les EPCI

- Proposition de création d'une SPV par EPCI
- WE et EPCI actionnaires

■ 2023 : les principaux investissements

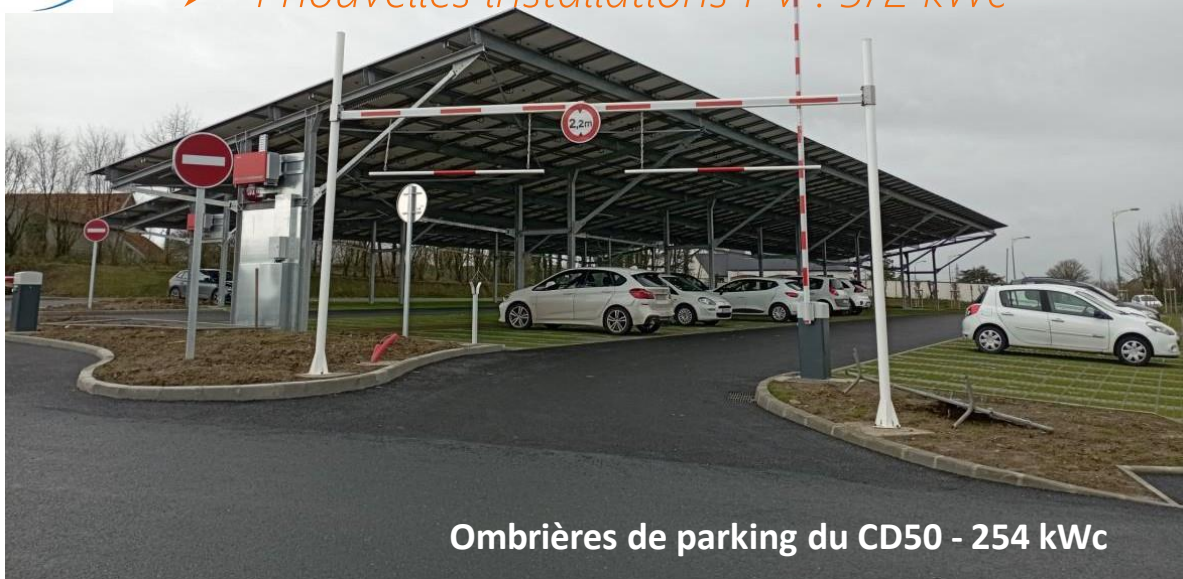
- 4 projets PV en toitures ou ombrières
- 655 k€ en fonds propres





2023

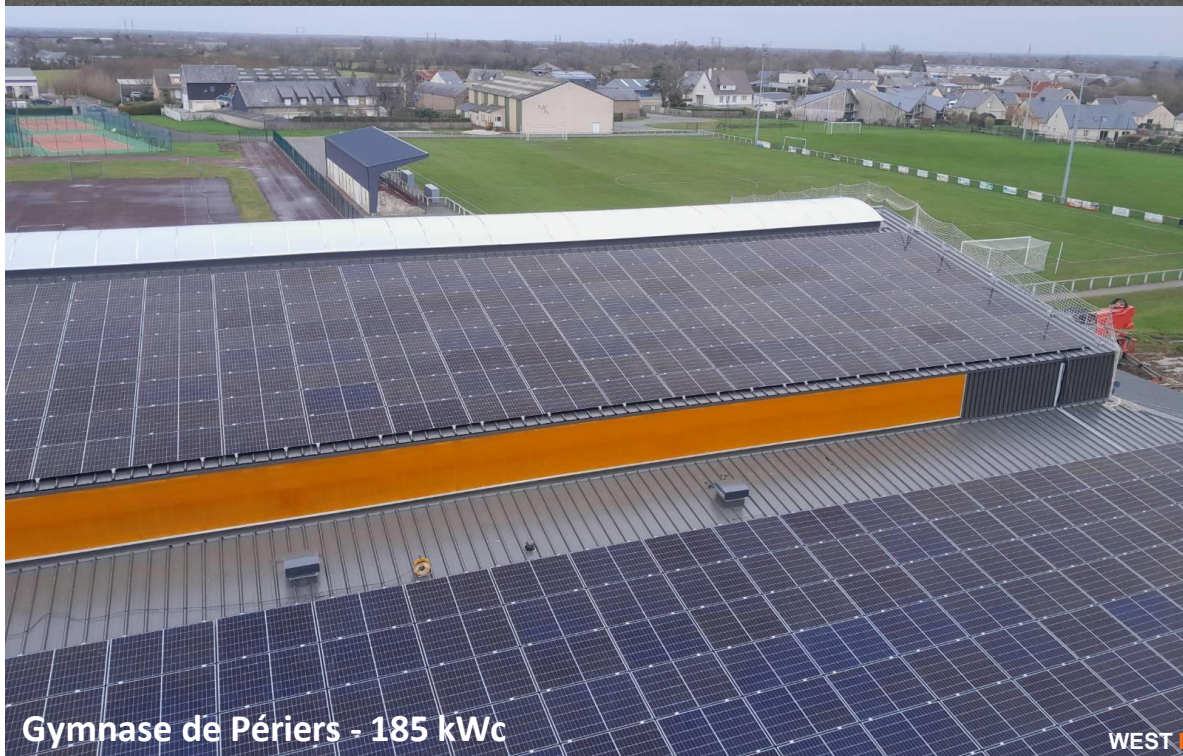
➤ 4 nouvelles installations PV : 572 kWc



Ombrières de parking du CD50 - 254 kWc



Halle de Marigny Le Lozon - 33 kWc



Gymnase de Périers - 185 kWc



Ateliers municipaux de Barneville Carteret - 100 kWc



Exemple de projet de la SEM

Lancement du projet de station GNV de Carentan



- 2 pistes GNV
- 2 pistes IRVE et chargement à la place
- Un auvent avec PV 36 kWc
- Des clients captifs

- Potentiel de 190 à 580 T/an
- Achat du gaz sur 3 ans sécurisé avec Gaz de Bordeaux
- Permis de construire obtenu en déc.
- Maître d'Œuvre IMING



- Constructeurs retenus :



- Lot VRD-GC

- Lot GNV



CAPEX : 1,1 M€ dont 820 k€ pour WE

Démarrage du chantier : 2 janv 2024

Mise en service : mai 2024



2024 : Des perspectives de développement stratégique

- Projet éolien terrestre
 - 1 projet de co-développement avec un partenaire privé
- Projet éolien offshore
 - Parc Manche Normandie avec le développeur EDF ER
- Projet hydrolien
 - Flowatt avec le Groupe Quair pour une prise de participation de la société de projet
- Projet de méthanisation
 - Développement limité
- Projet photovoltaïque au sol
 - Priorité sur des sites valorisant des anciennes friches





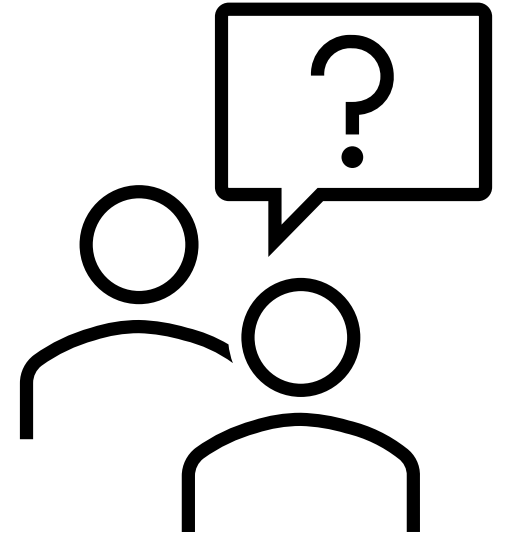
Le partenaire territorial de votre projet

Merci de votre attention



Avez-vous des questions ?

N'hésitez pas à vous exprimer sur le chat !



Témoignage #2 : Vendée Energie



OLIVIER LOIZEAU

*Directeur Général
Vendée Energie*



Producteur et distributeur local d'énergies renouvelables depuis 2002

Alain LEBOEUF - Président
Olivier LOIZEAU - Directeur Général

Vendée Énergie

Producteur local d'énergies renouvelables depuis 2002

- **Société d'Economie Mixte (SEM)** au capital public/privé de 11 539 077 €
 - SyDEV : 65 %
 - Conseil Départemental de la Vendée : 10%
 - Banque des Territoires (CDC) : 10 %
 - Sorégies et Sergies : 15 %
- **CA consolidé (2022)** : 24 M€ - 17 salariés
- **Investissements Groupe** (Vendée Energie et ses filiales) : 150 M€
- **Propriétaire et exploitant** d'actifs de production d'électricité :
 - 62 MW d'éolien (8 parcs dont 7 en pleine propriété),
 - 32 MWc de PV au sol (9 centrales dont 7 en pleine propriété),
 - 10 MWc de PV sur toiture et sur ombrières (87 centrales en pleine propriété dont 16 ombrières),
 - 21 % de la production d'énergie renouvelable de la Vendée.
- **Exploitant pour le compte de tiers** : 78 centrales PV sur les écoles privés (2,1 MWc)
- **Tiers-investisseur dans les unités de méthanisation territoriales et agricoles** (3 unités)



○ Valorise les énergies renouvelables comme vecteur de la mobilité :

- Déploiement d'un réseau de stations de distribution de BioGNV (BioGaz Naturel pour Véhicules) à travers sa filiale **Vendée GNV**



- Création d'une filiale de production et de distribution d'hydrogène vert : **Vendée Hydrogène**



Station multi-énergies, La Roche-sur-Yon (85)

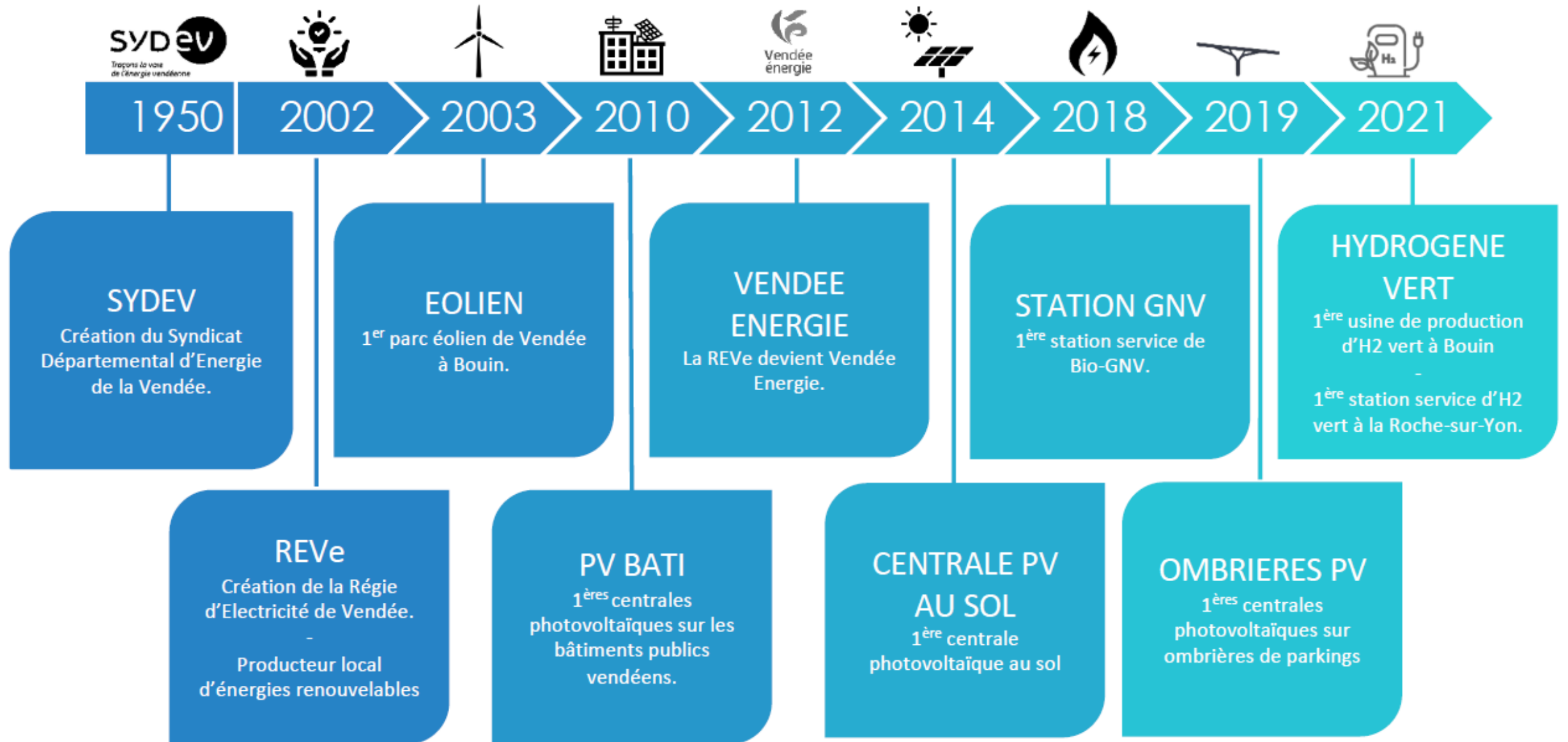


Stations publiques BioGNV  et Hydrogène vert 

En service :  7 et  3

En projet :  3 et  3

Vendée Énergie : quelques dates-clés ...



Plus de 100 MW d'actifs de production en pleine propriété



Eolien :

62 MW

Avec 7 parcs éoliens



Stations-service d'énergies vertes :

7 BioGNV

3 Hydrogène vert



PV au sol :

32 MWc

Avec 7 centrales



17 employés



CA : 24 M€ (2022)



PV bâti et ombrières :

13 MWc

Avec 104 centrales

Production annuelle d'énergie verte :

183 GWh (21% de la P° renouvelable vendéenne)

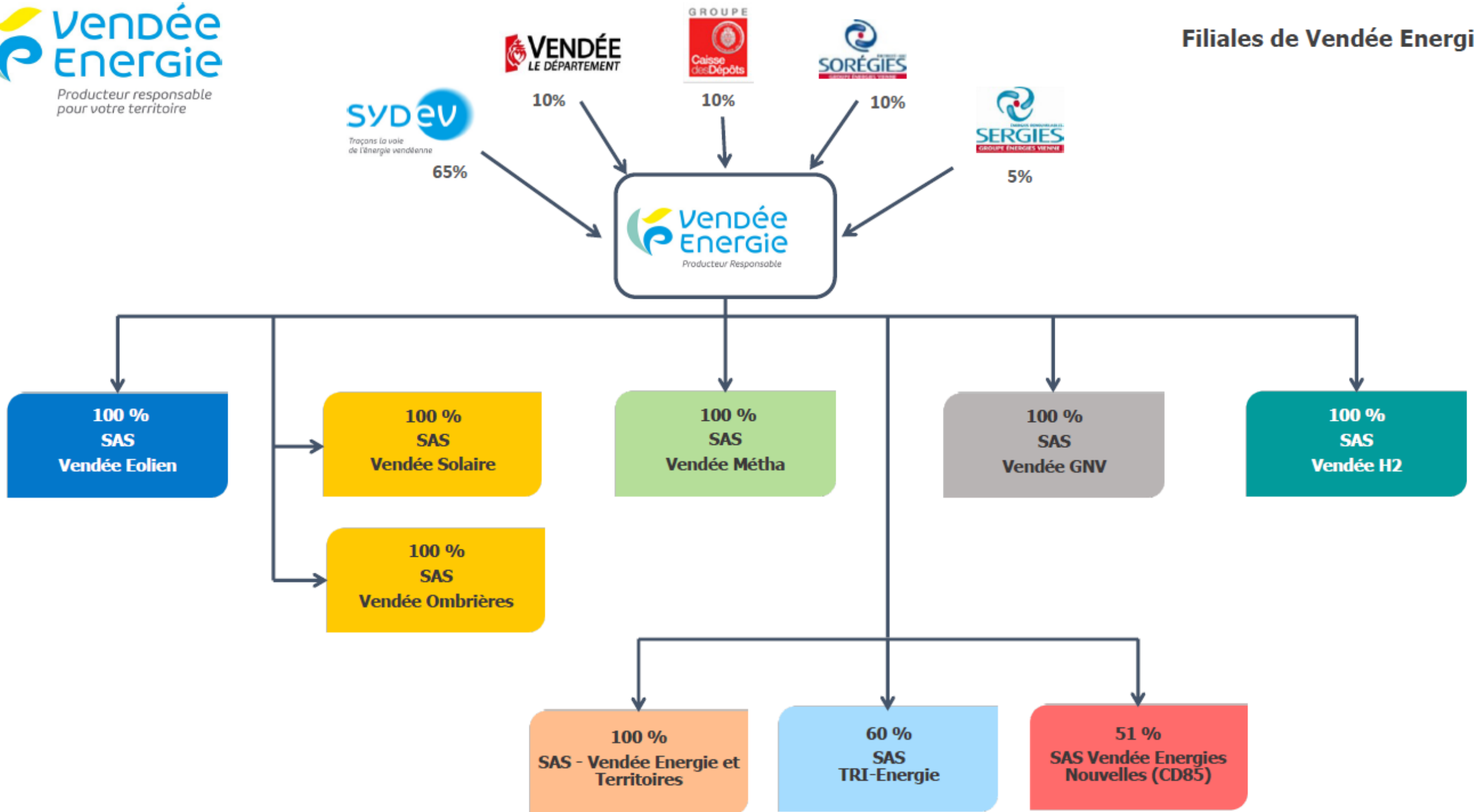


Méthanisation :

30 GWh/an


Distribution annuelle d'énergie verte (Mobilité) :

19 GWh



Quelques exemples de réalisation





Parc éolien des Métairies (12 MW) – Le Bernard (85)



Centrale photovoltaïque au sol (5 MWc) – Talmont Saint Hilaire (85)

Centrale photovoltaïque sur bâtiment (5 MWc) – MIN de Nantes (44)



Centrales photovoltaïques sur ombrières

100 kWc – Chantonay - (85)

Centrales photovoltaïques sur ombrières

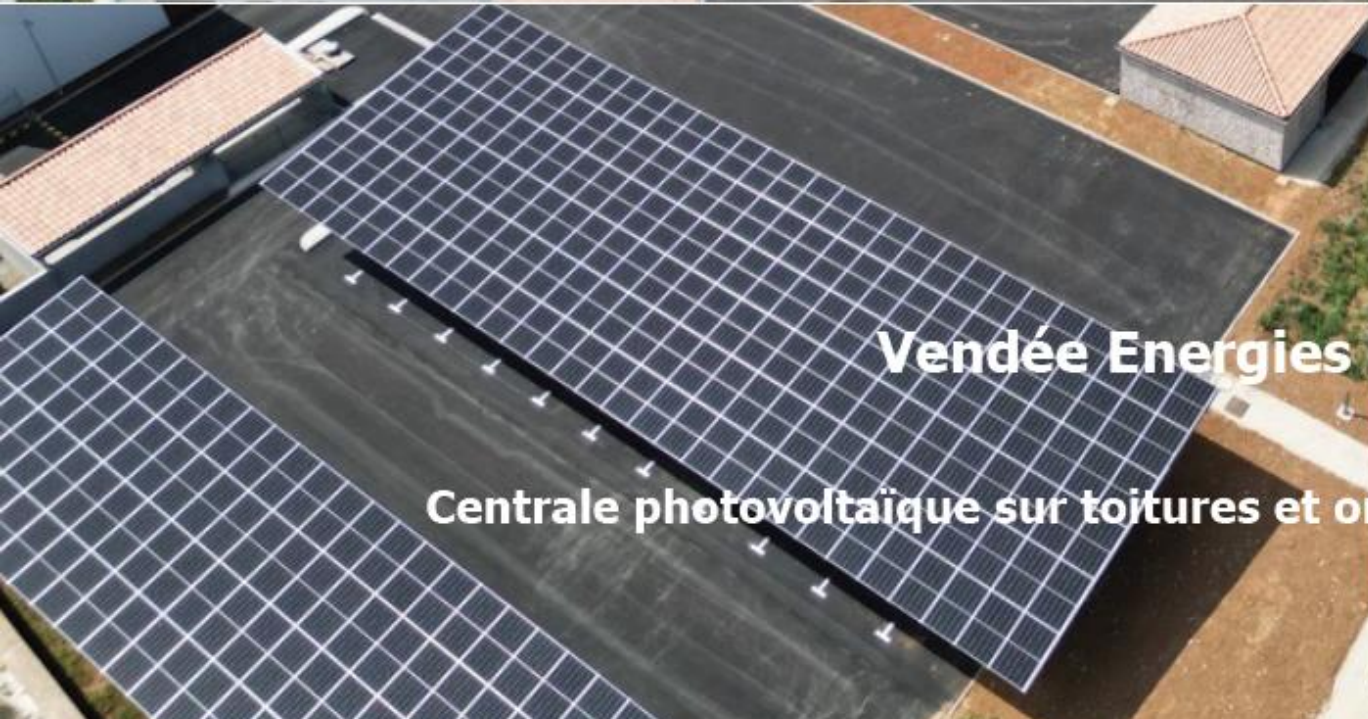


500 kWc – Fontenay-le Comte - (85)



**Vendée
Energie**

*Producteur responsable
pour votre territoire*



Vendée Energies Nouvelles (CD85)

Centrale photovoltaïque sur toitures et ombrières (450 KWc) – Collège BELTRAME (85)



**Unité de méthanisation agricole « Métha-Vie » (255 Nm³/h) & Centrale
photovoltaïque au sol sur tracker (5 MWc)
Le Poiré-sur-Vie (85)**





3ème station du réseau Vendée GNV à Fontenay-le-Comte (MES Juillet 2020)

1er site industriel de production d'hydrogène vert en Europe
Commune de BOUIN (85)



Lhyfe
Port du Béc Bouin



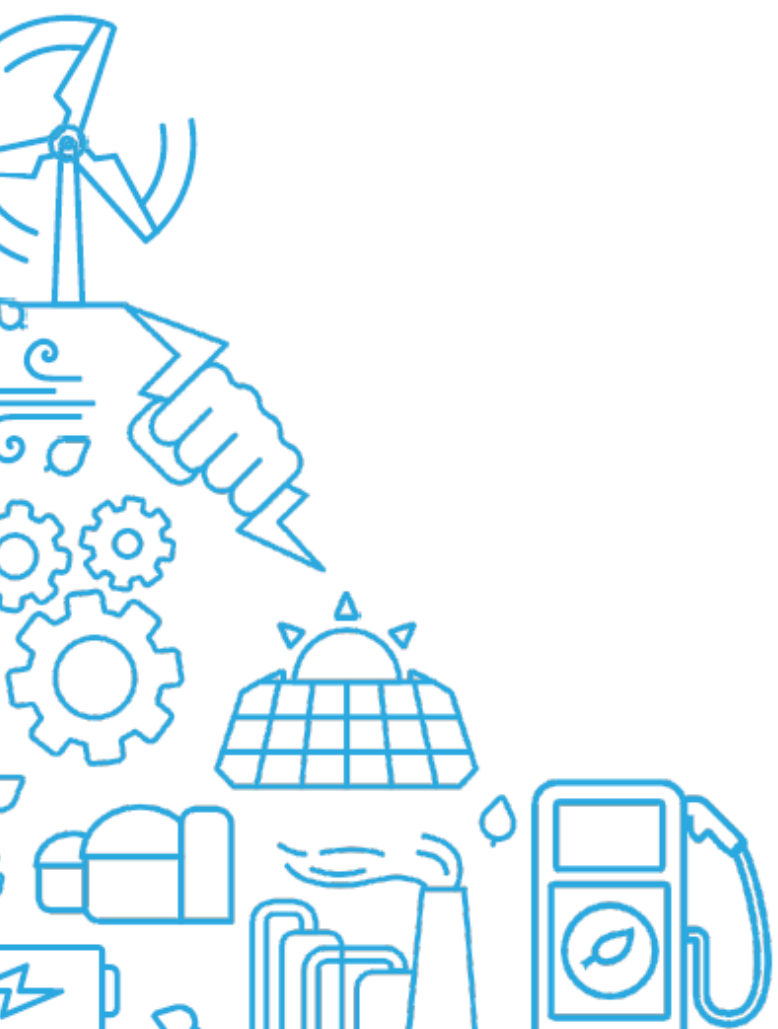
**1er site industriel de production d'hydrogène vert en Europe
Commune de BOUIN (85)**



1^{ère} station multi-énergies vertes et locales à la Roche-sur-Yon (MES décembre 2021)

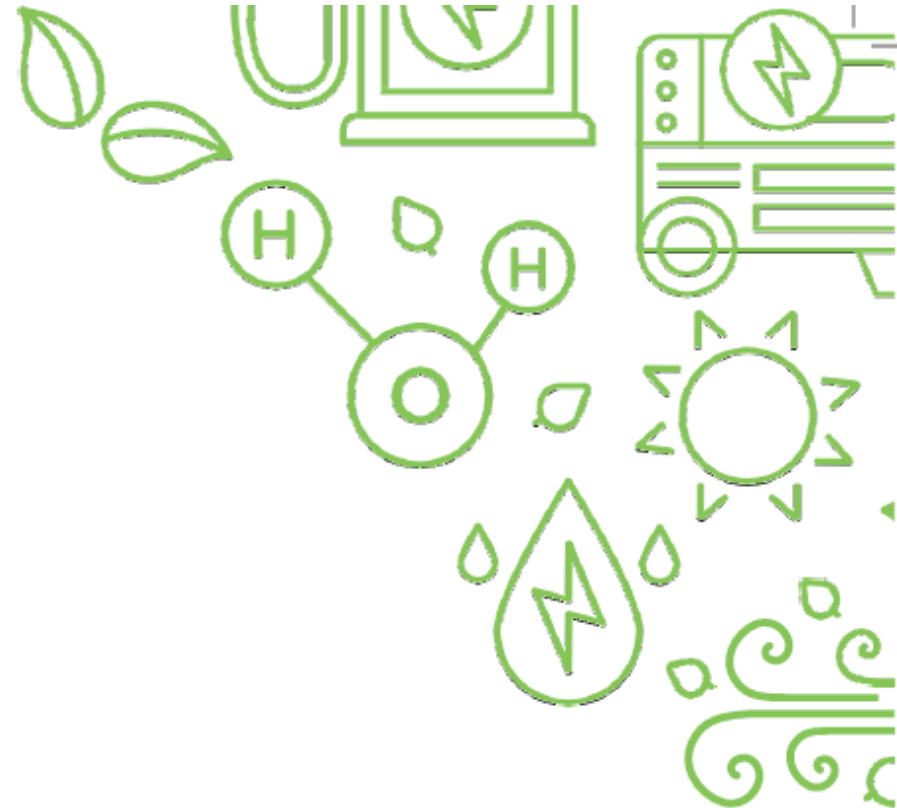


2^{ème} station multi-énergies vertes et locales aux Sables d'Olonne (MES avril 2023)



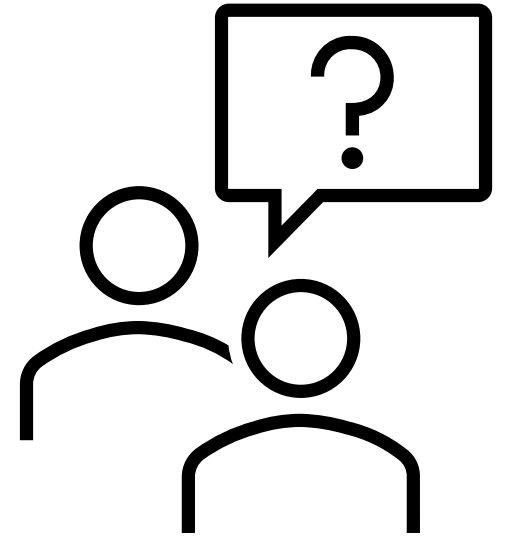
Vendée
ENERGIE

*Producteur responsable
pour votre territoire*



Avez-vous des questions ?

N'hésitez pas à vous exprimer sur le chat !



03

**Table ronde n°3 :
Santé / Vieillessement**

L'animateur



Jérôme Briend
*Conseiller Service Juridique
Départements de France*

Les intervenants



REMI BENSOUSSAN
*Directeur général des
services du **Conseil
départemental du Lot***



JEAN-MARC BESNIER
*Directeur Général de
**Laval Mayenne
Aménagements***

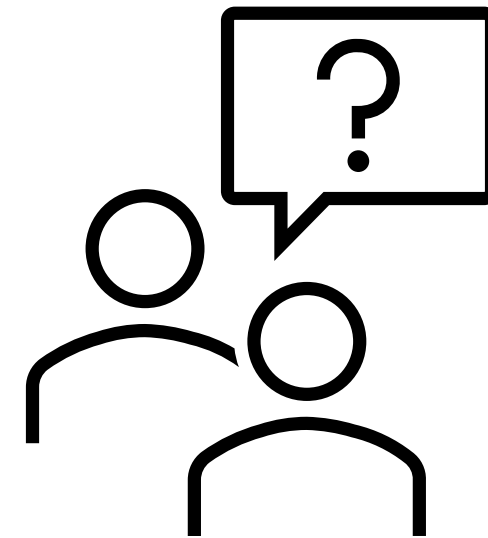
Témoignage #1 : Conseil départemental du Lot / Lot Aide à Domicile



REMI BENSOUSSAN
*Directeur général des
services du **Conseil**
départemental du Lot*

Avez-vous des questions ?

N'hésitez pas à vous exprimer sur le chat !



Témoignage #2 : Laval Mayenne Aménagements



JEAN-MARC BESNIER

*Directeur Général de
Laval Mayenne
Aménagements*

Laval Mayenne Aménagements

Un groupement d'EPL engagées auprès des collectivités et des professionnels de santé



« Accompagner et accélérer les transformations pour façonner un cadre de vie sobre et durable avec et pour toutes les générations mayennaises »

Présentation du groupement

LMA est un groupement **d'Entreprises Publiques Locales** constitué de 3 entités :

- Une **SPL**, Société publique locale dans un rôle d'aménageur et de gestionnaire pour le compte exclusif de la Ville de Laval, Laval Agglomération, le Département et Mayenne Communauté :
- La **SEM**, Société d'économie mixte dans un rôle d'aménageur et de constructeur pour tous clients
- Un **GIE**, qui regroupe toutes les fonctions administratives, juridiques et comptables.

Elle est l'outil d'accompagnement des collectivités et des entreprises dans leurs **projets d'aménagement et de construction**

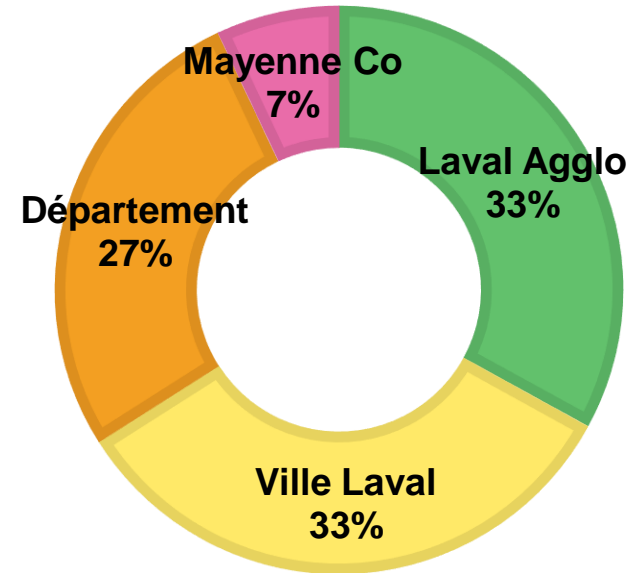
> Un territoire d'action : **La Mayenne**

La SPL Laval Mayenne Aménagements

Capital : 1,5 m€

Activité : renouvellement, stationnement

CA : 3,8 M€



La SEM Laval Mayenne Aménagements

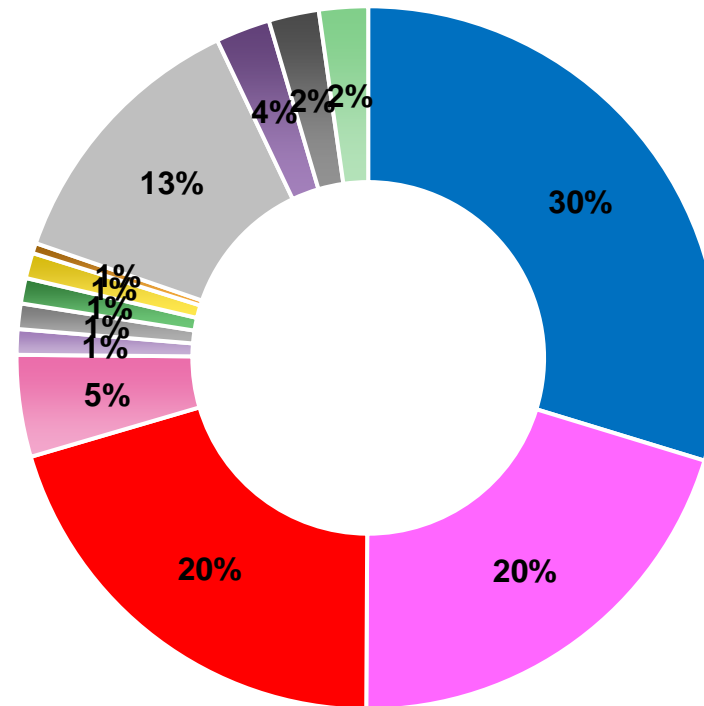
Capital : 3 829 961,25 €

Actionnaires

- Publics : 80,29%
- Privés : 19,71 %

Activité : immobilier, renouvellement

CA : 5 M€



- Laval Agglomération
- Ville de Laval
- Département de la Mayenne
- Région des Pays de la Loire
- Communauté de communes des Avaloirs
- Communauté de communes des Coëvrons
- Communauté de communes du Pays de Craon
- Mayenne Communauté
- Communauté de communes du Pays de Meslay-Grez
- Caisse des Dépôts et Consignations
- Caisse d'Épargne Bretagne Pays de la Loire
- Caisse Fédérale de Crédit Mutuel
- Caisse Régionale de Crédit Agricole

Le GIE Laval Mayenne Aménagements

4 membres :

- SEM LMA et SPL LMA
- *SPL Espace Mayenne*
- *SEM énergie Mayenne*

Objet : administratif, vie sociale comptabilité, droit....

Un axe stratégique : la santé

Le constat en Mayenne

Constat : pénurie de médecins, difficultés dans les hôpitaux, vieillissement de la population...

1ères actions : SMP Dunant, aides à l'accueil, soutien aux étudiants en médecine...

Le Conseil départemental de la Mayenne a organisé les « États généraux de la Santé » (EGS), en **mars 2022**, afin d'agir pour l'accès aux soins sur le territoire.

Large concertation (réunions publiques, ateliers, plateforme collaborative, séminaires réservés aux professionnels)

- Un livre blanc : 10 priorités / 25 actions

Un axe stratégique : la santé

Les actions du département de la Mayenne

1. Favoriser le recours à de nouvelles professions paramédicales ou à des circuits de soins innovants
2. Améliorer les relations et la communication entre les professionnels de la ville et ceux des hôpitaux
3. Diversifier l'offre d'exercice pour les soignants en développant notamment des centres départementaux de médecine
4. Mutualiser la gestion des tâches administratives des soignants pour libérer du temps médical
5. Développer les actions de prévention, notamment sur l'alimentation, les premiers secours et la santé mentale : les Rendez-vous de la santé
6. Etendre l'aide financière à l'ensemble des étudiants en santé en stage long sur le territoire
7. Etendre le guichet unique départemental pour accompagner les nouveaux soignants mayennais
8. Accompagner l'aménagement de locaux pour l'accueil de nouveaux soignants mayennais
9. Mettre en place une plateforme départementale d'informations en ligne sur l'accès aux soins en Mayenne
10. Développer l'usage de la télésanté

La MSP Jules Ferry à Laval

Un accompagnement global par la SEM : programmation > construction > gestion



Localisation en hypercentre-ville (ACV)

Surface de 920 m² sur 3 niveaux :

- 6 cabinets de médecins généralistes
- 4 cabinets de spécialistes
- Un cabinet de kiné - balnéothérapie
- Un cabinet d'ostéopathie
- Un cabinet d'infirmières
- Un cabinet de psychologue
- Un cabinet de podologie
- Un cabinet d'ergothérapie

La MSP Jules Ferry à Laval

Ouverte depuis juin 2019



Montage : concession de travaux de 23 ans

Coût de l'investissement : 1 835 000 € HT.

- Subvention Etat : 175 000 €
- Subvention Conseil régional : 300 000 €
- Subvention Ville de Laval : 120 000 €
- Financement par emprunts et fonds propres LMA : 1 240 000 €

Le PSI de Mayenne

Un ambitieux projet de regroupement en centre-ville



Surface de 2.400 m² :

- 12 cabinets de médecins généralistes
- 2 cabinets de podologues
- 6 cabinets d'infirmières
- + dermatologues, diététicien, orthoptiste, psychologue...
- 1 maison médicale de garde
- 1 antenne de la CPAM
- 1 antenne de la MDA
- 1 laboratoire d'analyse médicale
- 1 cabinet de radiologie
- 1 pharmacie

Le PSI de Mayenne

Ouverte depuis décembre 2018



Montage : opération propre

**Coût de l'investissement pour LMA :
3,2 m € HT
Hors subvention (FNADT, DETR, CR...)**

**Depuis l'ouverture
Modification d'un CM pour accueillir un
assistant médical**

Un cabinet médical en milieu rural

Ouvert depuis mai 2024



Montage : mandat

Coût de l'investissement pour la
collectivité :

630 K€ HT (hors subvention)

Un enjeu : l'accès à la santé pour tous

Facteurs de réussite : un projet collectif



- Un préalable : la définition d'un projet de santé de territoire
- Un travail partenarial dans la définition du programme (professionnels référents, collectivité, SEM) traduit dans un protocole d'engagement
- Une transparence collective dans la conception du projet immobilier (loyers <> surfaces, niveaux de prestation...)
- Un modèle économique fragile

Un enjeu : l'accès à la santé pour tous

Facteurs de réussite : la valeur ajoutée de LMA



- Une souplesse d'intervention (mandat/AMO, vente, location...)
- Une gestion complète (rédaction des baux, signalétique, sécurité, internet...) pour « décharger » les professionnels
- Une proximité nécessaire
- Un accompagnement continu (cabinets partagés, adaptations aux nouvelles pratiques)
- Une vigilance : la maîtrise des charges

Liste des publications en ligne

Sur le site lamayenne.fr

528 contributions en ligne

9 comptes-rendus des réunions publiques participatives

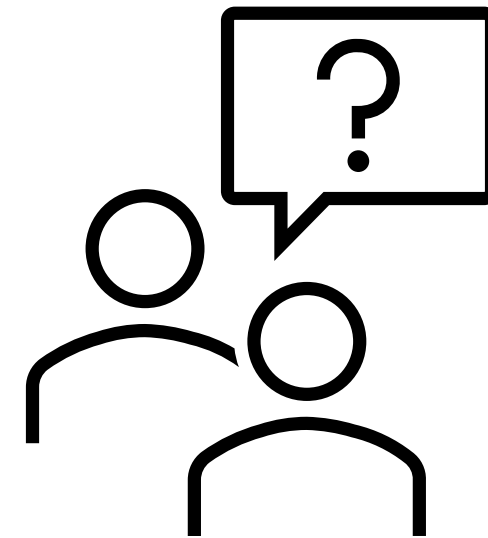
**Le Livre blanc des États généraux de la santé en
Mayenne**

**9 études territoriales sur l'offre de soin, à l'échelle des
intercommunalités**

**1 étude territoriale sur l'offre de soin, à l'échelle du
département**

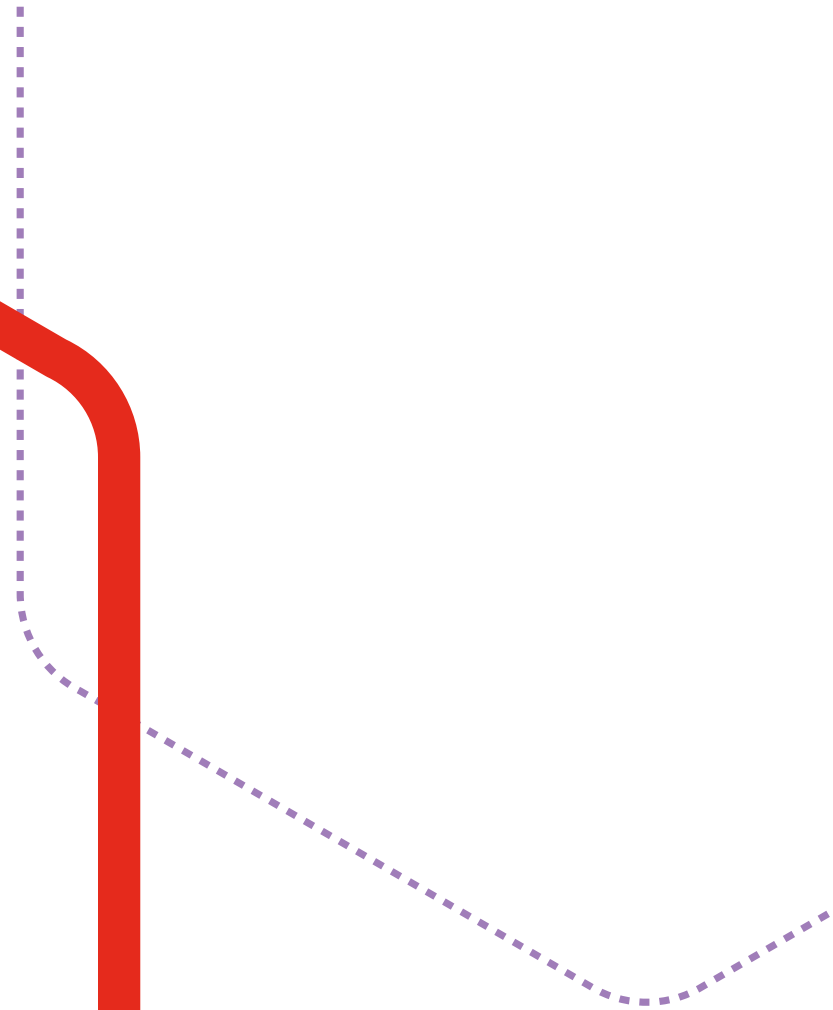
Avez-vous des questions ?

N'hésitez pas à vous exprimer sur le chat !



04

Conclusion





Isabelle Bonnaud-Jouin
*Responsable du pôle
Entreprises Publiques Locales
Banque des Territoires*



#PrinTerr

AGIR ENSEMBLE

JEUDI 30 MAI 2024 • 5^e ÉDITION



**AGIR ENSEMBLE POUR DÉVELOPPER
DES TERRITOIRES PLUS VERTS
ET PLUS SOLIDAIRES**



C'est l'ambition de la 5^e édition du Printemps des Territoires qui se tiendra

LE JEUDI 30 MAI 2024 - de 10h à 16h30

AU CENTQUATRE • PARIS 19^e

Hub

des Territoires

L'espace d'échanges et de développement
Banque des Territoires

[CADRE
DE VILLE]



Mercredi 26 juin 2024

De 14h30 à 16h00

« One health » :
*quelle mise en œuvre
du concept avec les Epl ?*

Hub

des Territoires

L'espace d'échanges et de développement
Banque des Territoires

FÉDÉRATION DES
epl
ENTREPRISES
PUBLIQUES LOCALES



Acceler'action

Jeudi 11 juillet 2024

De 14h00 à 16h00

**13ème atelier du réseau national
des foncières de redynamisation**



banquedesterritoires.fr



| @BanqueDesTerr