



((( TERRITOIRES CONSEILS

Webconférence

# Stimuler l'essor de l'économie circulaire sur son territoire

GROUPE



Jeudi 29 mars 2018  
10h00-12h00

Animée par Sylvain BAUDET, Territoires Conseils et  
Dijella BAGODOU experte associée CDC sur l'Économie  
Circulaire

- **Introduction**
- **Séquence 1** : l'économie circulaire, ressort de développement économique territorial ?  
**Séquence 2** : Témoignage d'Organic Vallée, un laboratoire grandeur nature dédié à l'économie circulaire de la matière organique – Jean-Luc Da Lozzo - échanges
- **Séquence 3** : Quels ressorts de participation des collectivités territoriales dans les dynamiques en faveur de l'économie circulaire ? échanges
- **Pour aller plus loin...**  
=> La feuille de route du Ministère de l'écologie et de la solidarité, l'accompagnement TC,...



## Territoires Conseils informe communes et intercommunalités et accompagne les territoires pour un développement durable

### LES MISSIONS

1. **INFORMER** les élus et leurs collaborateurs en répondant à leurs questions ; **anticiper** leurs demandes d'appui
2. **ACCOMPAGNER** les territoires intercommunaux dans leurs évolutions, **adapter** l'offre aux nouvelles attentes et **publier** les dossiers pédagogiques et les méthodologies pour l'élaboration de politiques territoriales
3. **VALORISER** les expériences territoriales *inspirantes*.



## Le public cible de Territoires Conseils

- ▶ Les communes de moins de 10 000 habitants
- ▶ Les communes nouvelles et les communes déléguées, quelle que soit leur taille
- ▶ Les intercommunalités, sans limite de seuil
- ▶ Les territoires de projet (PETR/Pays, PNR...)



## INFORMER LES ÉLUS ET LEURS COLLABORATEURS

- ▶ Le **service de renseignements téléphoniques gratuit (12 000 questions/an)** pour les communes de moins de 10 000 hab., les intercommunalités, les communes nouvelles et les communes déléguées, sans limite de seuil
- ▶ Les contenus du **site Internet** : [www.caissedesdepotsdesterritoires.fr](http://www.caissedesdepotsdesterritoires.fr) et 24 **newsletters** / an envoyées à 13 000 abonnés les 1<sup>er</sup> et 3<sup>ème</sup> jeudis du mois
- ▶ **11 lettres mensuelles** *En direct de Territoires Conseils* / an et leurs suppléments d'information (20 000 collectivités destinataires)



## Outils pédagogiques et méthodologiques

Tous nos outils d'accompagnement sont disponibles sur [www.caissedesdepotsdesterritoires.fr](http://www.caissedesdepotsdesterritoires.fr)

- ▶ [Boîte à outils](#) (outils de simulation : finances et fiscalité)
- ▶ [Base documentaire](#) (fiches pédagogiques et autres publications)
- ▶ [Base d'expériences](#)
- ▶ [Téléconférences](#) (téléphone ou web)
- ▶ [Appui juridique](#) (questions / réponses juridiques)
- ▶ [Dossiers](#)
- ▶ [Vidéos de témoignages des territoires](#)



# Séquence 1 : l'économie circulaire, ressort de développement économique territorial ?

GROUPE



# Les différentes visions du développement économique



## La vision statistique ou économétrique

On parle d'évolution du produits intérieur brut, de valeur ajoutée locale, de taux de chômage, d'effectifs salariés, de bases fiscales liées aux entreprises...

## La vision sectorielle

Primaire : AGRICULTURE, FORET

Secondaire : INDUSTRIE

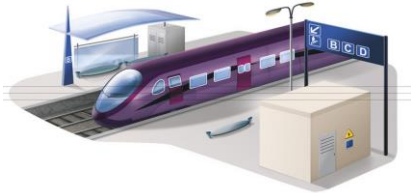
Tertiaire : SERVICES

On raisonne secteur par secteur, avec des politiques dites sectorielles et des outils spécifiques : chambres consulaires, aides à l'installation, formations...





# Les différentes visions du développement économique



INFRASTRUCTURES

LES ATELIERS-RELAIS A BECON-LES-GRANITS :



## La vision aménagement



OFFRE D'EQUIPEMENTS

On considère que le développement dépend de déterminants extérieurs (les axes, les infrastructures) et des moyens mis à disposition des entreprises



# Les différentes visions du développement économique

**Ces 3 visions sont souvent associées dans les territoires**

- AGRICULTURE
- INDUSTRIE
- COMMERCE et ARTISANAT
- SERVICES AUX HABITANTS
- TOURISME

Sectorielle



statistique



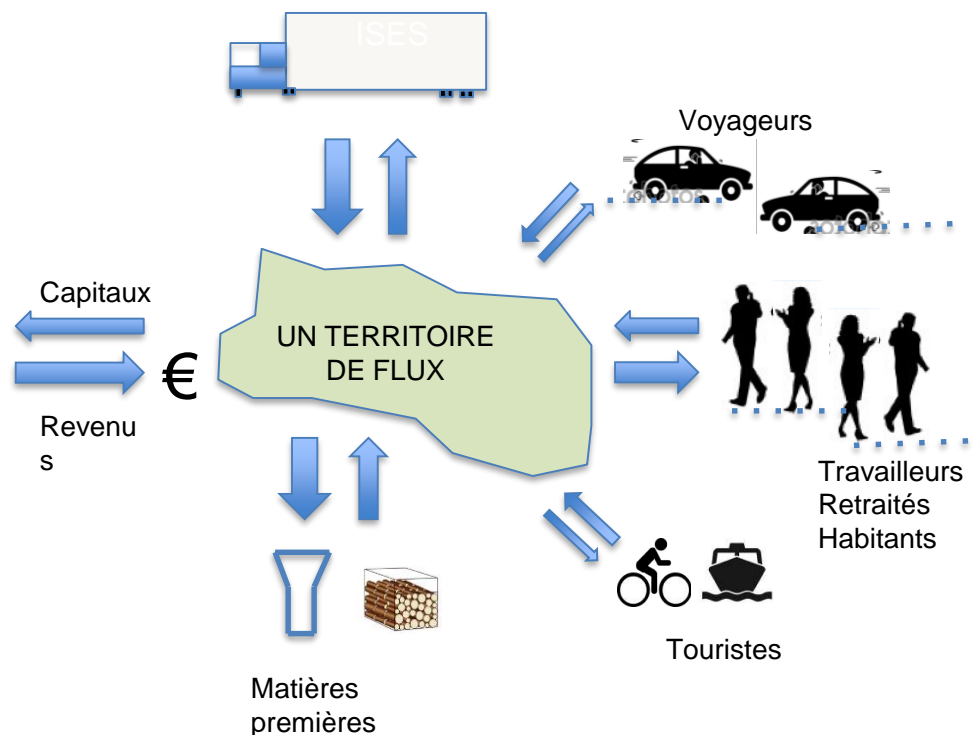
et aménagement

=> Elles permettent de comprendre les bases de la situation économique locale et d'intervenir sur des éléments fondamentaux



# Les différentes visions du développement économique

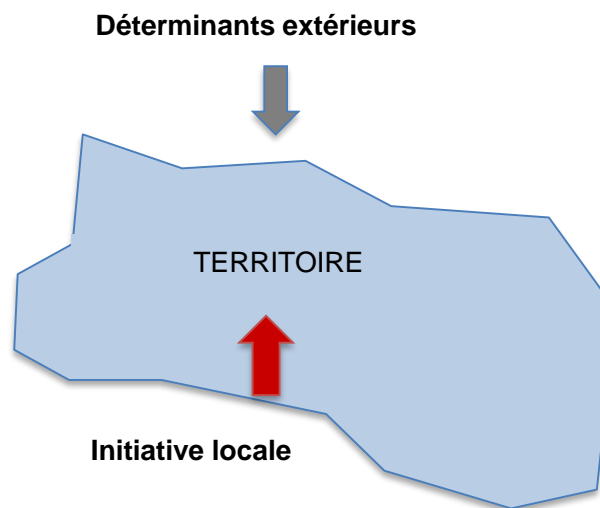
## La vision des flux



=> On cherche alors à jouer sur les flux pour capter et fabriquer davantage de richesse. Par exemple pour éviter la fuite commerciale, faire venir des habitants, garder des personnes âgées...



# Les différentes visions du développement économique



## La vision développement local

« Nous sommes créateurs de notre avenir »

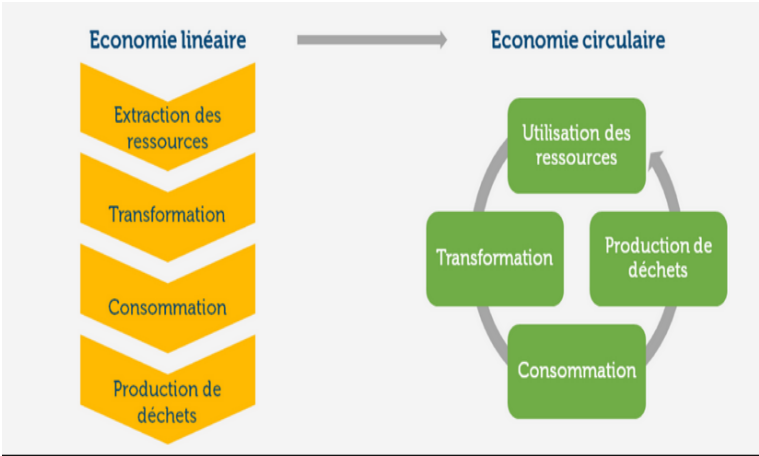
À chances égales certains territoires se développent et d'autres déclinent

Le développement dépend aussi de facteurs humains et des initiatives que prennent les acteurs économiques et sociaux et les élus pour dynamiser le territoire

=> Il s'agit alors de repérer, d'encourager, de valoriser les initiatives, d'animer, de se donner les moyens de favoriser l'émergence de projets de développement individuels et collectifs, d'accompagner les projets



# Les différentes visions du développement économique



## La vision Économie circulaire



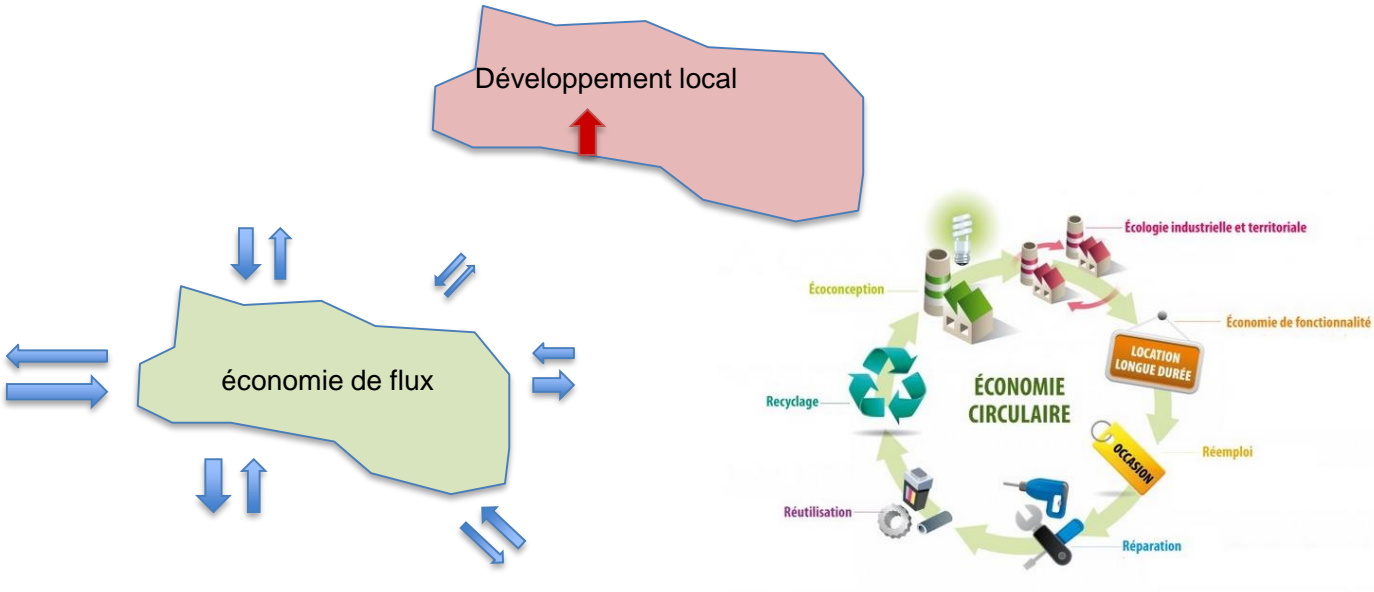
Il s'agit alors de lancer une démarche de coopération, de sensibilisation, d'accompagnement de projets à l'échelle locale

« La valeur ajoutée locale se crée sur l'utilisation des ressources locales »

« Nous ne pouvons plus faire comme si les ressources étaient inépuisables »



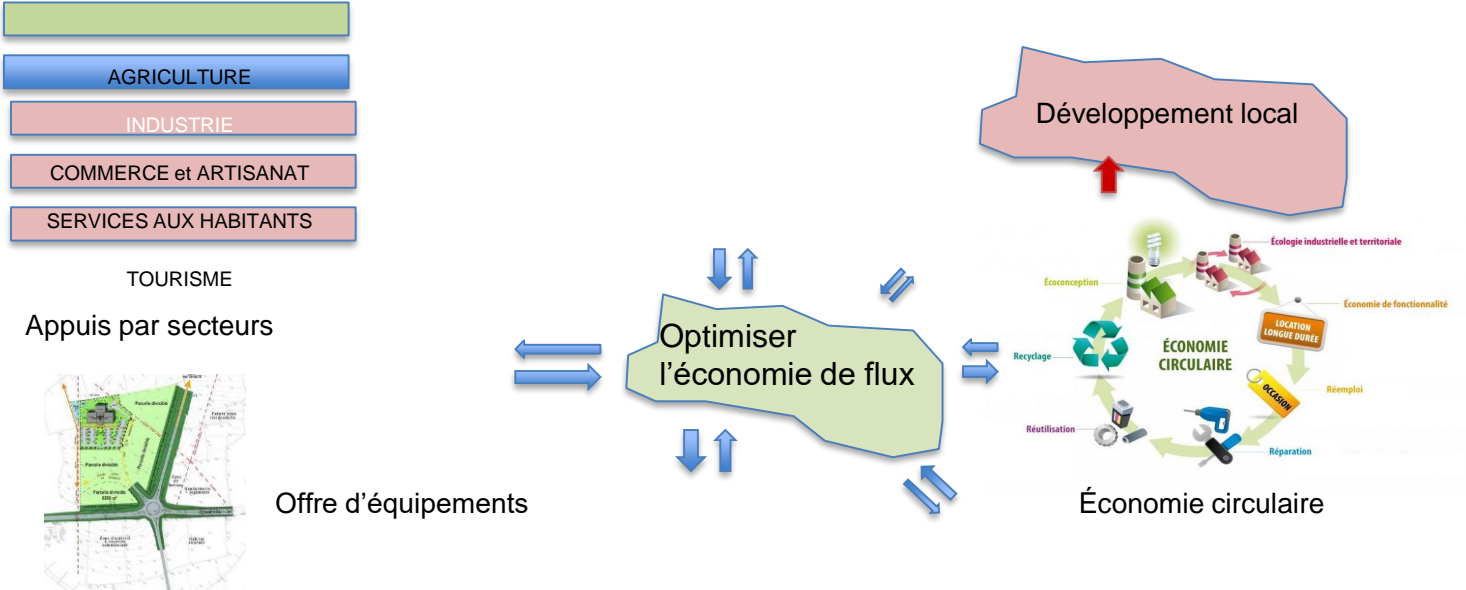
### Ces 3 visions sont souvent associées



Elles permettent d'intervenir de manière complémentaire

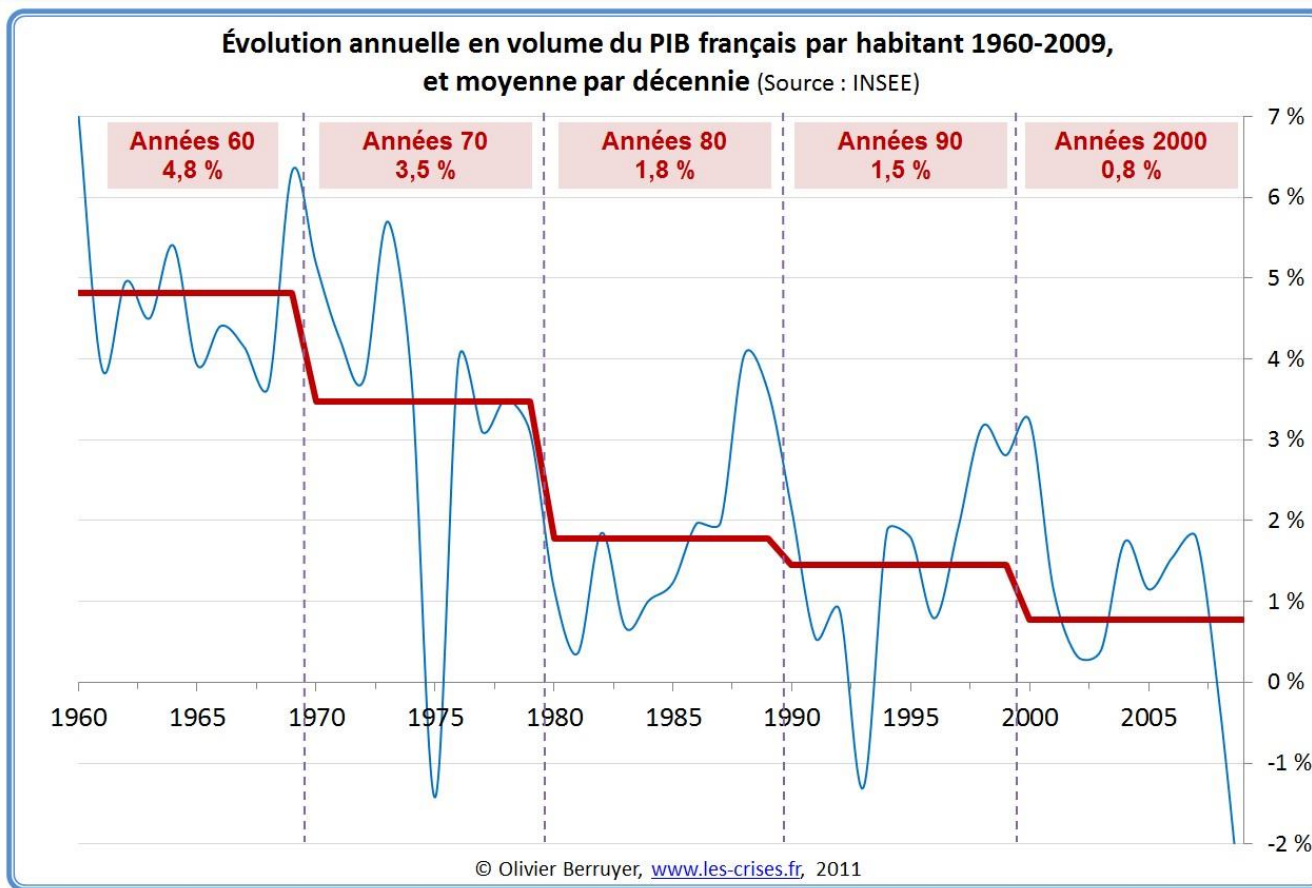


# Comment contribuer au développement du territoire ?



Il ne s'agit pas d'opposer les différentes visions qui sont toutes intéressantes...





...toutefois, le développement économique des territoires, tiré par les facteurs exogènes, fonctionne moins bien que par le passé





## Les constats

- Les stratégies économiques fondées sur les politiques d'accueil et d'attractivité d'entreprises s'essoufflent
  - Le modèle de la zone d'activités est de moins en moins efficace et il est inopérant pour répondre aux enjeux de la transition écologique
- ⇒ **Mettre davantage l'accent sur les ressorts de développement endogène, qui ce implique de :**
1. Valoriser davantage les **ressources spécifiques des territoires**
  2. Être en capacité à accompagner les **dynamiques entrepreneuriales de territoire**



# 1. Valoriser davantage les **ressources spécifiques des territoires**

## Le constat :

- Ces ressources sont souvent des non-dits, des déclassés;
- Ce sont souvent sans valeur marchande apparente;
- Elles sont endogènes et constituent un facteur de résilience car elles sécurisent le modèle d'activité des territoires.
- Outils: la « révélation » des ressources locales par le regard croisé des acteurs, les diagnostics, la structuration des écosystèmes territoriaux, ...



## 2. accompagner les **dynamiques entrepreneuriales de territoire**

### Le constat :

- Un mouvement entrepreneurial qui réinvente de nouvelles manières d'entreprendre, plus collectives, dans le but de générer des réponses inédites en faveur d'un développement économique plus ancré, plus durable, et plus inclusif
- Un entrepreneuriat qui fonde son activité sur la valorisation durable des **ressources endogènes** des territoires en lien avec la montée des nouvelles aspirations sociales, sur des créneaux liés aux nouveaux comportements de consommation
- La coopération territoriale et l'innovation sous toutes leurs formes comme moteur de développement
- Des formes de gouvernance démocratiques, multi-acteurs, et multi parties prenantes
- Ancrage et réinvestissement de la valeur dans l'économie locale



## Une alternative possible entre l'action publique et l'entreprise classique

- Pas en marge, pas en poissons pilote, ni en palliatif ou substitutif de l'action publique mais **une voie complémentaire** (cf. travaux d'Elinor Ostrom, Prix Nobel d'Economie en 2009)
- Réponse adaptée pour les territoires ruraux
- Notion « d'Emergence », de « générateur d'activités »



L'enjeu pour les collectivités :

- 1. Changer de culture** : la collectivité n'est plus en surplomb, mais un acteur de l'écosystème local qui doit trouver sa place
- 2. Changer de posture** : de pourvoyeur de moyens à celle d'accompagnateur, facilitateur, catalyseur des initiatives entrepreneuriales
- 3. Un changement de pratique** : moins d'instruction de dossiers, plus de terrain et de dialogue avec les acteurs économiques



## Positionnement des collectivités territoriales

- Rôle d'acteur (ex. SMICVAL,...)
- Rôle d'accompagnateur des dynamiques entrepreneuriales (Ex ERE 43, Clus'TER Jura,...)

En fonction de leurs positionnements, les collectivités n'auront pas le même poids sur la dynamique du projet. Cependant, au-delà du positionnement, c'est la **posture** qui est déterminante.

## mais également...

- Le territoire n'est pas un isolat
- Les ressources sont parfois à rechercher à l'extérieur du territoire
- Les débouchés sont aussi à l'extérieur du territoire

=> **Notion de coopération inter-territoriale** à développer



Fort d'une volonté politique affirmée, le **SMICVAL**, un syndicat de collecte et de traitement des déchets s'engage dans le libournais depuis sa création à la fin des années 90 en tant qu'acteur du développement local. Une volonté politique qui prend appui sur sa connaissance des gisements et des potentiels locaux, en vue de stimuler l'essor de l'économie circulaire sur son territoire d'intervention.

Une stratégie qui permet aujourd'hui au syndicat, forts de ses premiers acquis, de rassembler au sein d'une structure multi-partenariale dénommée **Nouvel'R** l'ensemble de la chaîne d'expertise et d'accompagnement - collectivités locales, associations, entreprises ... - autour de cette ambition collective.





## ERE 43

### En Auvergne, valoriser de manière durable la ressource bois locale

Implantée en Haute Loire sur le plateau du Velay, la **SCIC ERE 43** propose un service de fourniture de chaleur aux collectivités, particuliers, et entreprises locales. Elle a développé un modèle d'activité reposant sur la valorisation de la ressource bois locale, l'intégration verticale des maillons de la chaîne de valeur de l'amont forestier à la maintenance des installations.

En substituant la fourniture d'un service global de chaleur à la vente de produits ou de prestations de service sur un ou plusieurs maillons de la filière. Un modèle d'activité inspiré à la fois des principes de l'économie de la fonctionnalité et de l'économie circulaire permettant de s'inscrire dans une perspective de gestion vertueuse et sobre des ressources.

.



## **A Lons le Saunier, les bouteilles vides créés de l'emploi**

Le vignoble jurassien produit annuellement 10 millions de bouteilles dont 70 sont consommées localement.

Le projet du réemploi de bouteilles de verre dénommé « j'aime mes bouteilles vides », à réutiliser les bouteilles de vin vides du vignoble jurassien pour accueillir une nouvelle contenance après collecte, tri, lavage et contrôles. 300 contacts, 50 solutions ont été identifiées, 7 000 bouteilles lavées et qui ont subi des tests de lavage et de nouvelles étiquettes, 13 entreprises impliquées dans la solution retenue et à ce jour 7 autres territoires intéressés par l'expérimentation de « J'aime mes bouteilles ».

Ce projet permet de créer 1 à 2 emplois par million de bouteilles réutilisées tout en économisant 1 T de CO2 pour 3 000 bouteilles ramenées (source ADEME).



## **Séquence 2** : Témoignage de Jean-Luc Da Lozzo - SCIC et PTCE Organic'Vallée

GROUPE



**Séquence 3** : quelle contribution des collectivités territoriales dans les dynamiques locales ?

GROUPE



## VERS UNE DÉFINITION DE L'ÉCONOMIE CIRCULAIRE ?

L'économie circulaire est un concept global qui prône une gestion durable des ressources : sortir du modèle linéaire « extraire, fabriquer, consommer et jeter » pour tendre vers une consommation sobre et responsable des ressources naturelles et des matières premières primaires en limitant la production de déchets à la source, en favorisant le RÉEMPLOI, le RECYCLAGE et la VALORISATION.

La mise en œuvre d'une démarche d'économie circulaire territoriale s'accompagne de dynamiques de COOPÉRATION ENTRE ACTEURS ÉCONOMIQUES des territoires dans le respect du principe de PROXIMITÉ.



## POURQUOI FAVORISER LE DÉVELOPPEMENT DE L'ÉCONOMIE CIRCULAIRE ?

### UNE RÉPONSE À L'URGENCE ÉCOLOGIQUE ACTUELLE

Raréfaction des ressources naturelles/augmentation du taux de CO2/ augmentation quantité de déchets/ réchauffement climatique.

LA CRÉATION D'EMPLOI : Selon les experts, ces dynamiques d'économie circulaire constituent une formidable opportunité d'économies, de création d'activités et d'emplois, sur « *la consommation relocalisée, le soutien à une activité industrielle et agricole sur les territoires et le développement de nouvelles filières dédiées à la réparation, au réemploi et au recyclage* ».

- L'économie circulaire concerne 800 000 emplois en France. Source : étude de France stratégie Potentiel de 500 000 emplois supplémentaires (source : préfeuille de route de l'économie circulaire)
- Sur le segment déchets : 7 500 emplois pérennes créés et 20 000 emplois conjoncturels sur 10 ans.

Source : Ministère de l'environnement , de l'énergie et de la mer déc. 2016

### ⇒ BÉNÉFICES ATTENDUS :

**bénéfices environnementaux, création d'emplois, renforcement de l'attractivité du territoire, économies, création de lien social, réduction de la dépendance géopolitique..**

**=> Catalyseur, animateur, régulateur ou médiateur, la collectivité peut jouer un rôle central et indispensable à l'essor de ces dynamiques économiques.**

## L'ÉCONOMIE CIRCULAIRE ET LE CADRE LÉGISLATIF

La notion d'économie circulaire est inscrite dans le droit français par la loi de transition énergétique pour la croissance verte du 17 août 2015.

Depuis la loi NOTRe d'août 2015 : les EPCI à fiscalités propres assument les compétences de collecte et de traitement des déchets.

Les Conseils régionaux portent la responsabilité de la planification territoriale de la prévention et de la gestion des déchets.

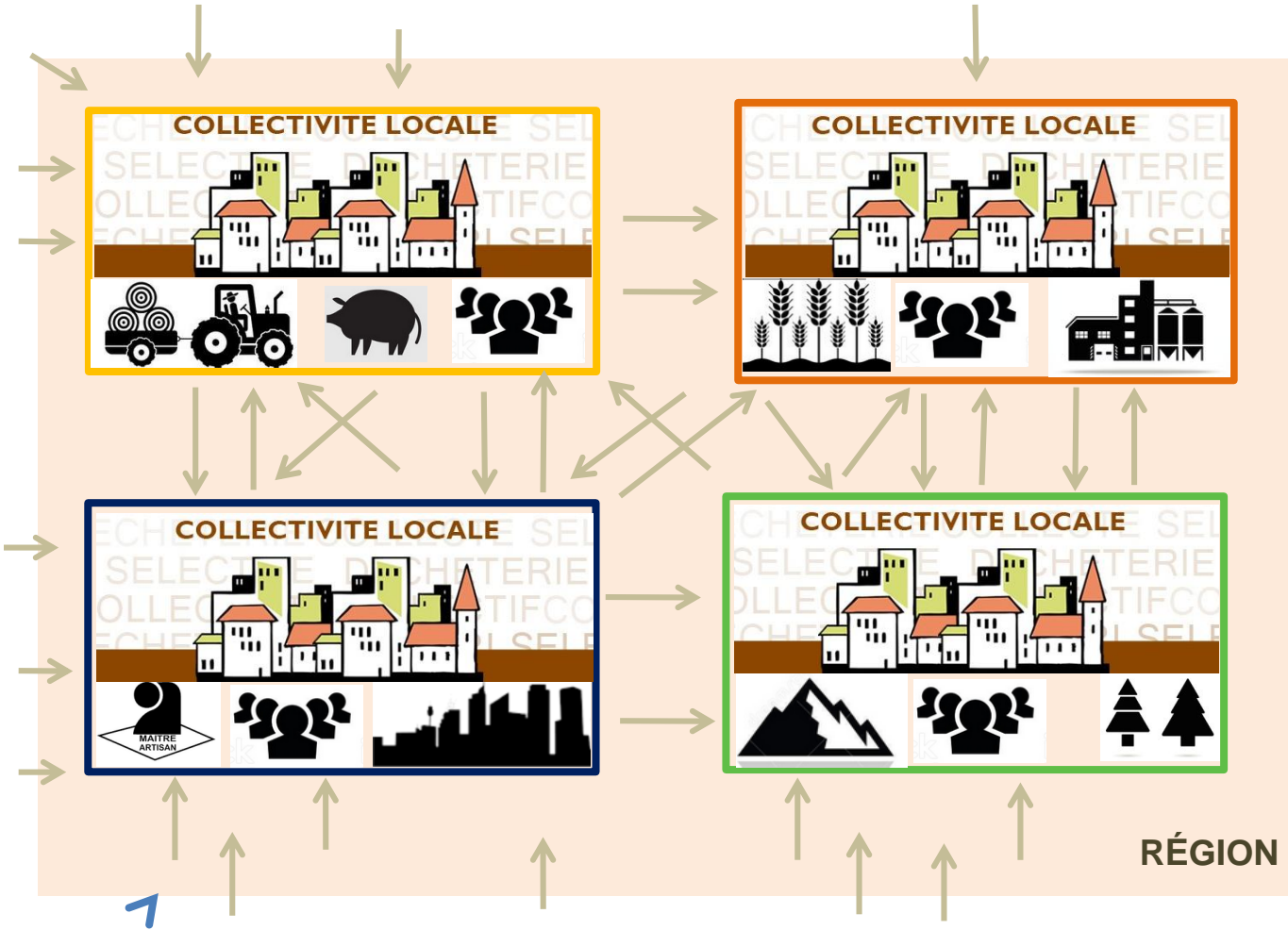


**L'actuel ministère de la transition énergétique et solidaire propose de développer l'Economie Circulaire.**

**La réalisation d'une feuille de route sur le sujet est en cours :**

- **Pré-feuille de route et concertation en mars**
- **Feuille de route attendue pour fin mars**

# LA COLLECTIVITÉ DANS LA LOGIQUE DE FLUX



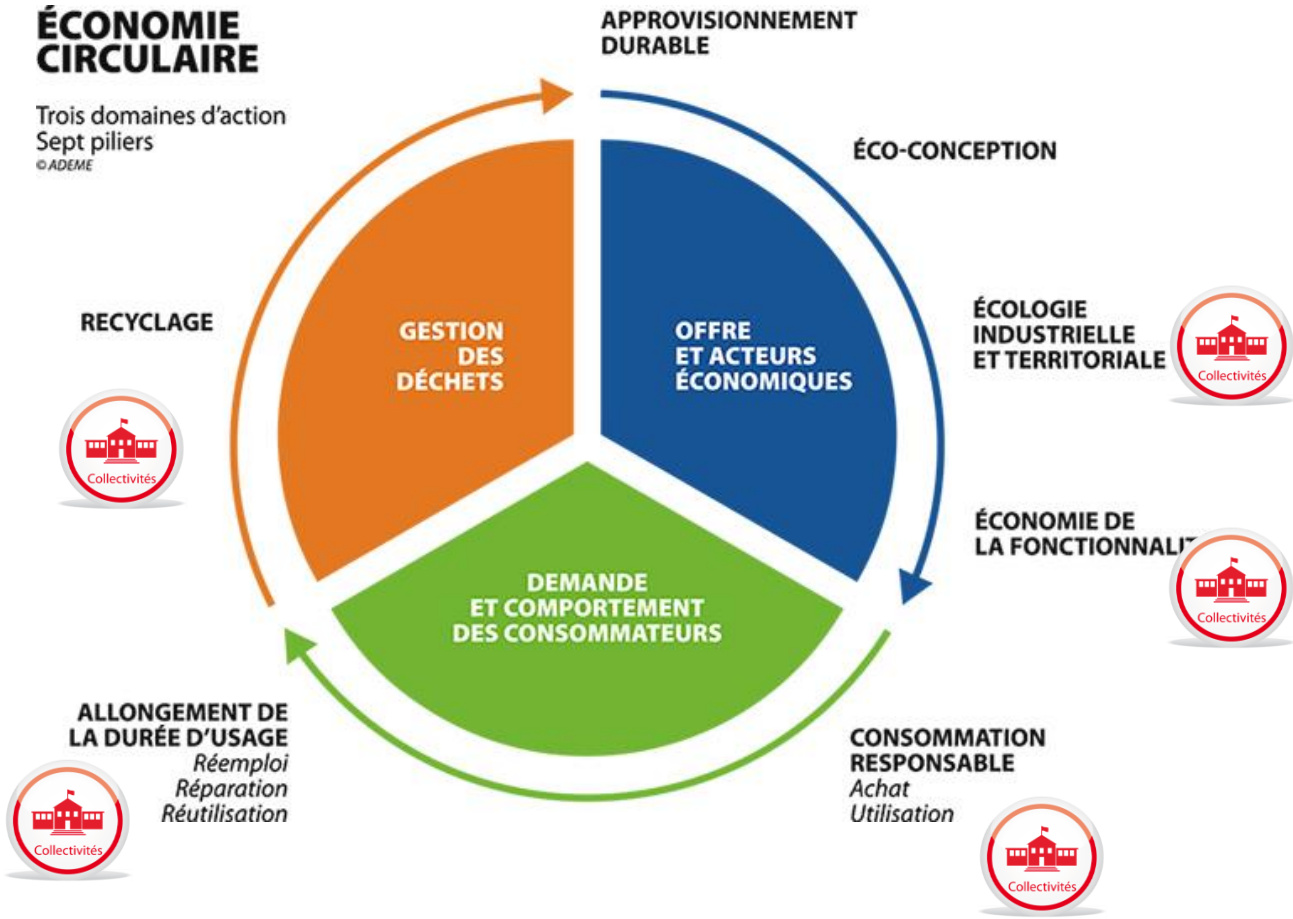
## LOGIQUE DE FLUX :

- d'énergie
- de personnes
- de matières 1ère premières
- de biens de consommation
- de déchets
- d'intrants
- de produits alimentaires
- de bois
- ...

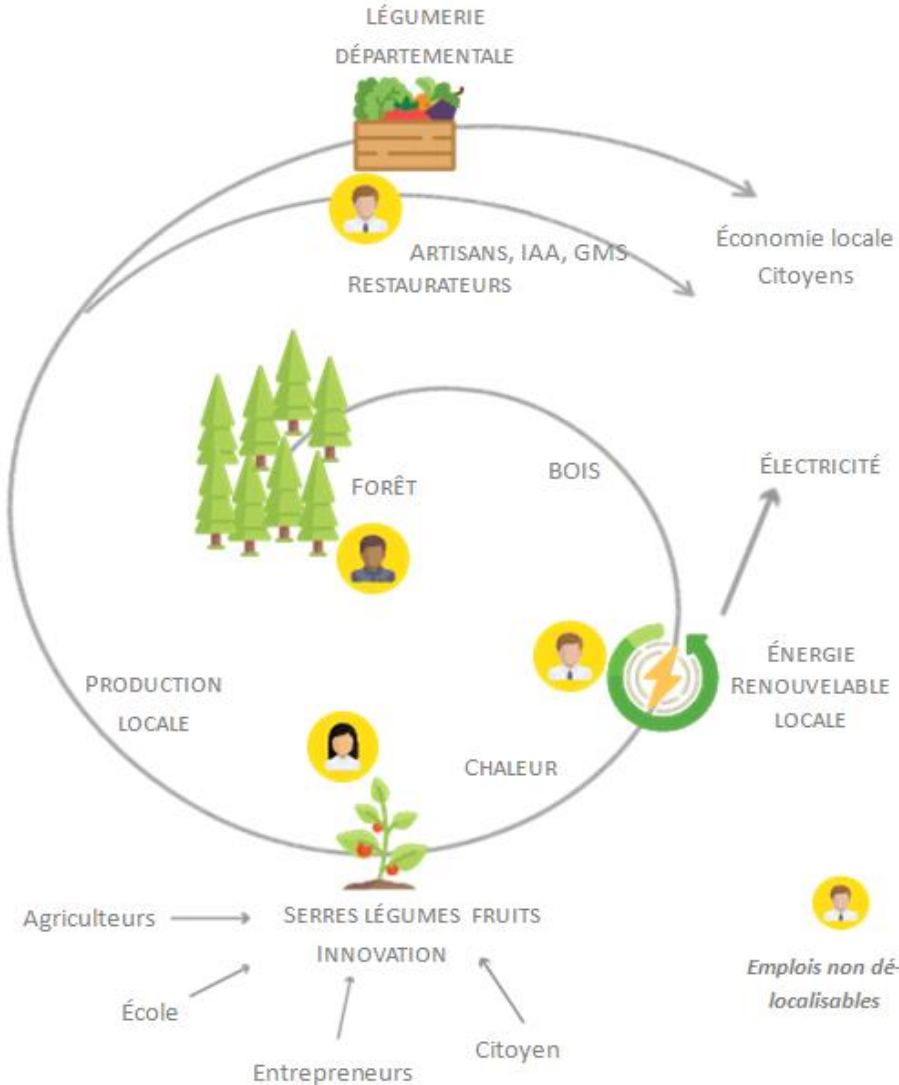
**=> Capturer les flux en s'appuyant sur les leaders pour générer une activité bénéfique sur les plans environnementaux, sociaux et économiques**



# QUEL POSITIONNEMENT POUR LES COLLECTIVITÉS ?



# 1<sup>ER</sup> EXEMPLE : LA COLLECTIVITÉ FACILITATEUR D'UNE DÉMARCHE D'ÉCONOMIE INDUSTRIELLE ET TERRITORIALE / ARIÈGE



**POINT DE DÉPART :**  
Chaleur perdue par l'usine de cogénération.

**IDÉE :**  
Valoriser l'eau chaude à 65° produite par l'usine de cogénération bois pour chauffer des serres agricoles.

## 1<sup>ER</sup> EXEMPLE : LA COLLECTIVITÉ FACILITATEUR D'UNE DÉMARCHE D'ÉCONOMIE INDUSTRIELLE ET TERRITORIALE / ARIÈGE

### LE RÔLE DES COLLECTIVITÉS :

#### IMAGINER – INITIER - IMPULSER

- 1- Prendre part aux discussions avec l'industriel
- 2- Co-construire un projet liant l'ambition du territoire et les besoins de l'industriels
  - Démarche PLUI en marche.
  - Souhait de développer l'agriculture de proximité.
  - Besoin de sécuriser le business – rachat énergie horizon 2032.
  - Plan de l'industriel
  - Valoriser la chaleur fatale de l'usine de cogénération.

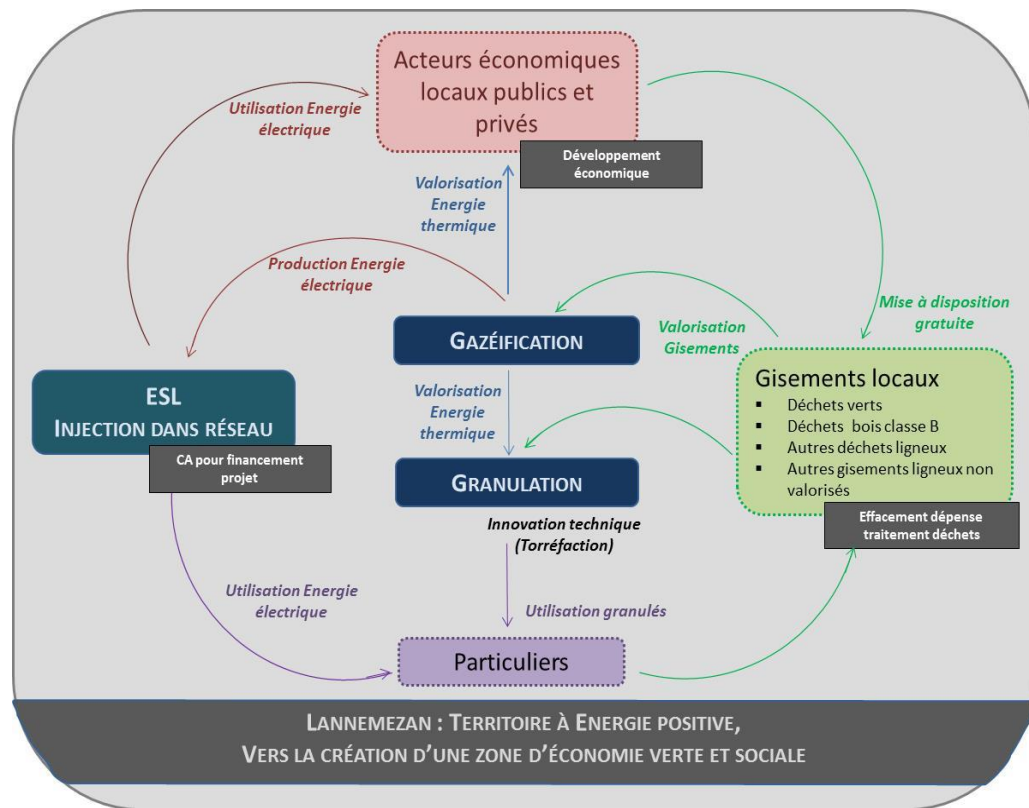
#### FACILITER L'ÉMERGENCE

- 1- Collectivité travaille sur la faisabilité amont pour lever les points de blocages.
- 2- Création d'une gouvernance incluant la collectivité.  
Présidence d'une association.
- 3- Portage politique du projet – appui à la recherche de financement



**Difficultés : structurer modèle économique pour l'émergence.  
Identifier les leaders agricoles**

## 2<sup>ÈME</sup> EXEMPLE : LA COLLECTIVITÉ FACILITATEUR D'UNE DÉMARCHE D'ÉCONOMIE INDUSTRIELLE ET TERRITORIALE AUTOUR DU BOIS / HAUTES-PYRÉNÉES



Source: CACG

### POINT DE DÉPART :

Souhait de développer la granulation bois sur de petites unités territoriales.

### IDÉE :

Mettre en place une unité de gazéification et valoriser les gisements de bois non valorisés.

### LE RÔLE DE LA COLLECTIVITÉ : **IMAGINER – INITIER - IMPULSER**

- 1- Prendre part aux discussions avec l'industriel
- 2- Co-construire un projet liant l'ambition du territoire et les besoins de l'industriels

## **2<sup>ÈME</sup> EXEMPLE : LA COLLECTIVITÉ FACILITATEUR D'UNE DÉMARCHE D'ÉCONOMIE INDUSTRIELLE ET TERRITORIALE AUTOUR DU BOIS**

### **LE RÔLE DE LA COLLECTIVITÉ :**

#### **IMAGINER – INITIER - IMPULSER**

- 1- Prendre part aux discussions avec l'industriel
- 2- Faciliter la mise en œuvre du projet

#### **FACILITER L'ÉMERGENCE**

- 1- Collectivité travaille sur la faisabilité amont pour lever les points de blocages.
- 2- Animation du collectif d'acteurs
- 3- Appui à la recherche de financement

## LES MODES DE SOUTIEN MOBILISABLES

	Émergence / Impulsion	Mise en œuvre	Pérennisation
Formations, sensibilisation	■		
Diagnostics territoriaux	■		
Aide aux démarches administratives		■	
Mise à disposition de locaux, de moyens de productions		■	■
Soutien à l'animation territoriale	■		
Facilitateur	■	■	
Subventions / Financement*		■	■
Participations au capital d'entreprise		■	■
Règle de la commande publique		■	■

\* Programme investissements d'avenir

\* Fonds déchets de l'Ademe

\* Economie circulaire identifiée comme prioritaire dans convention signée chaque année entre l'État, l'ADEME et les Régions = Appel à projet régionaux

Source: d'après un tableau de l'Ademe

((( TERRITOIRES CONSEILS

**Pour aller plus loin...**

GROUPE



## **LA PRÉ-FEUILLE DE ROUTE SUR L'ÉCONOMIE CIRCULAIRE : UNE OPPORTUNITÉ À SAISIR** **ÉCLAIRAGE ET FAITS SAILLANTS**

Élaborée par le ministère de Ministère de la transition écologique et solidaire, la feuille de route nationale s'intègre dans le Plan Climat National et répond aux objectifs du développement durable (ODD) de l'Agenda 2030 pour la France.

La pré-feuille de route fixe des ambitions nationale et européenne avec des enjeux forts autour de la création d'emplois locaux, pérennes et non délocalisables et du développement industriel.

**« L'économie circulaire est une mise en mouvement des territoires autour de projets porteurs de sens » ayant pour « principal défi, celui de la mobilisation de tous »**

**Accompagnement de l'État**

**À venir : programmation pluriannuelle de l'économie circulaire**

**En chiffre, les objectifs de la pré-feuille de route :**

- Réduire de 30 % la consommation de ressources par rapport au PIB d'ici à 2030 (/2010)
- Réduire de 50 % les quantités de déchets non dangereux mis en décharge en 2025 (/2010)
- Tendre vers 100 % de plastiques recyclés en 2025
- Réduire les émissions de gaz à effet de serre
- Créer 500 000 emplois supplémentaires



## ÉCLAIRAGE PRÉ-FEUILLE DE ROUTE : FOCUS SUR LES COLLECTIVITÉS

### ▪ **Feuille de route pour mieux consommer**

- Se donner les moyens d'une consommation plus responsable
- Renforcer l'offre des acteurs du réemploi, de la réparation et de l'économie de la fonctionnalité
- Lutter contre le gaspillage alimentaire

### ▪ **Feuille de route pour mieux gérer nos déchets**

- Viser la collecte de 100 % des déchets recyclables incluant les bio déchets
  - Rendre le tri plus simple pour les français
  - Accélérer la mise en place de la tarification incitative
  - Amener les entreprises et les administrations à trier
- => *Via la mobilisation de leviers règlementaires, fiscaux, économiques et organisationnel*

### ▪ **Feuille de route pour mieux produire**

- Soutenir la réalisation de nouvelles unités de recyclage via levier économique ou fiscaux
- Mettre en place une stratégie territoriale de l'économie circulaire
- Décliner au niveau des territoires les actions menées au niveau national

## ÉCLAIRAGE PRE-FEUILLE DE ROUTE : FOCUS SUR LES COLLECTIVITÉS

### ▪ Feuille de route pour mobiliser tous les acteurs

« c'est au niveau de chaque territoire que doit émerger la dynamique de changement, le dialogue entre l'ensemble des acteurs locaux et une massification des démarches d'écologie industrielle et territoriale : bâtir des synergies entre acteurs économiques dans une perspective de gestion optimale des ressources sur chaque territoire.

### MESURES PHARES :

- Déployer un dispositif d'ambassadeurs de l'économie circulaire
- Mise en place sur chaque territoire d'un animateur de l'économie circulaire
- Mettre en avant le rôle des collectivités : devenir une service public de prévention et gestion des déchets
- Introduire une dimension économie circulaire dans les contrats de transition écologiques
- Intégrer l'écologie industrielle dans les documents d'aménagements portés par les EPCI.
- Promouvoir le principe d'écologie industrielle et territoriale dans la conception des zones d'activités

**Faire de la commande publique un levier pour déployer l'économie circulaire - développer l'intégration de l'économie circulaire dans les stratégie de commande publique**



((( TERRITOIRES CONSEILS

## L'accompagnement Territoires Conseils

GROUPE



- Des **journées d'échange et d'informations** nationales ou régionales



- Des **accompagnement terrain** pour sensibiliser les élus et / ou engager une démarche d'appui opérationnel



- Des **webs conférences**



- Fiches expériences
- publications,
- ....



## LES GRANDES ÉTAPES DE LA MISE EN ŒUVRE D'UN PROJET TERRITORIAL D'ÉCONOMIE CIRCULAIRE ?



### DÉFINIR et FORMALISER AMBITION ET CADRE D'INTERVENTION

#### IMPULSER

##### • 1 – POINT DE FOCUS INITIAL

- Identification d'un point de départ : opportunités, besoins non satisfaits, appui de démarches citoyennes / entrepreneuriales, contraintes réglementaires, volonté politique forte, problématiques environnementales locales
- => **S'appuyer sur des leaders / avoir une bonne connaissance des ressources de son territoire**

#### ANIMER

##### • 2- ANIMATION - DÉFINITION D'UN PROJET COMMUN

- Mobilisation des parties prenantes du territoire
- Ancrage dans le contexte local / Définition de l'échelle
- Accompagnement d'une dynamique collective
- => **vers l'identification d'un projet commun / participation - animation**

#### STRUCTURER

##### • 3- MODELE ECONOMIQUE et GOUVERNANCE DE PROJET

- Définir le rôle et les contributions des partenaires au projet
- Aide à la structuration d'une gouvernance de projet multi-acteurs
- => **vers la réalisation d'études complémentaires pour consolider les hypothèses du projet**

#### Une démarche :

- MULTI-ACTEURS
- CO-CONSTRUITE DANS LA DUREE

#### Un besoin de conjuguer :

- VISION LONG TERME
- ACTIONS CONCRÈTES COURT TERME

**Des possibilités d'accompagnement par Territoires Conseils**



((( TERRITOIRES CONSEILS

**Merci de votre attention**

GROUPE

